

Příloha č. 2:

KRAJINA PRO CHOV A VÝCVIK CEREMONIÁLNÍCH KOČÁROVÝCH KONÍ V KLADRUBECH NAD LABEM

**DODATKY A OPRAVY K NOMINAČNÍ
DOKUMENTACI**

ČESKÁ REPUBLIKA

2018

KRAJINA PRO CHOV A VÝCVIK CEREMONIÁLNÍCH KOČÁROVÝCH KONÍ V KLADRUBECH NAD LABEM

**DODATKY A OPRAVY K NOMINAČNÍ
DOKUMENTACI**

2018

Zpracovatelský tým v abecedním pořadí:

Supervizor: Michal Beneš
Redaktor: Roman Zámečník

Michal Beneš
Pavel Douša
Věra Kučová
Jiří Machek
Milan Novák
Zdeněk Novák
Vlastimil Peřina
Jitka Raichová
Zuzana Šancová
Václavík Radek
Vlastimil Váňa
Roma Zámečník

Obsah:

Dodatek kapitoly 2.a Popis statku	4
Nová subkapitola 2.a.1 Koně a krajina	4
Dodatek kapitoly 2.a Popis statku	13
Nová subkapitola 2.a.2 Péče o plemeno starokladrubský kůň	13
Dodatek subkapitoly 3.1.a Stručná syntéza	16
Dodatek k odstavci (i) Resumé faktických informací v subkapitole 3.1.a	16
Dodatek k odstavci (ii) Resumé kvalit v subkapitole 3.1.a	18
Dodatek subkapitoly 3.1.c Prohlášení integrity	19
Dodatek subkapitoly 3.1.d Prohlášení autenticity pro statky nominované podle kritérií (i) až (vi)	20
Dodatek subkapitoly 4.a.5 Připravované velké projekty rehabilitace statku	22
Dodatek kapitoly 5.c Prováděcí nástroje k opatřením na ochranu	38
Nová subkapitola 5.c.3 Nástroje pro zachování evropsky významné lokality	38
Dodatek kapitoly 5.h Zařízení pro návštěvníky a jejich statistika	40
Dodatek kapitoly 5.i Politika a programy týkající se rozvoje a popularizace statku	41
Dodatek kapitoly 5.j Stupeň kvalifikace zaměstnanců	43
Dodatek kapitoly 6.a Klíčové ukazatele stavu zachování statku	44
Dodatek kapitoly 6.c Výsledky předložení předchozích zpráv	45
Dodatek přílohy č. 6 Ostatní dokumenty	46
Nový dokument: Podpora veřejnosti	46
Dodatek přílohy č. 6 Ostatní dokumenty	73
Nový dokument: Memorandum o zřízení Rady Krajiny pro chov a výcvik ceremoniálních kočárových koní v Kladrubech nad Labem	73
Podpis jménem smluvního státu	78

Dodatek kapitoly 2.a Popis statku

Nová subkapitola 2.a.1 Koně a krajina

Nominovaná krajina byla císařským dvorem vybrána jako nejvhodnější z celého území říše (před rokem 1804 tzv. dědičné habsburské země, dosahovalo rozlohy 698.700 km²¹), aby se v ní formoval dodnes chovaný a cvičený kůň typu galacarossier. Její úrodnost a příznivé klimatické podmínky poskytovaly totiž dostatek kvalitní píče k tomu, aby se v ní cíleným chovem vyšlechtilo plemeno silných a těžkých kočárových koní, jací byli třeba pro tažení těžkých kočárů. Z hipologického hlediska je nasnadě, že kdyby zde byli chováni například jezdeckí koně z méně úrodných oblastí, brzy by patrně trpěli nadváhou, naopak, pokud bychom zdejší plemeno chovali v krajině méně žírné, změnilo by se po několika generacích. Šlo by o koně subtilnější, zdaleka nedisponující takou silou a vzrůstem. Také zdejší rovinatý nebo jen mírně zvlněný terén je ideální pro výcvik koní v záprahu, zejména ve vícespřeží.

Na druhé straně je patrné, že kompoziční uspořádání krajiny z počátku 19. století a následujících období respektovalo potřeby chovu a výcviku koní, a to jak členěním krajiny, tak určením pozemků, tak vedením kompozičně komunikačních os a linií. V tomto směru i liniová vegetace měla kromě své funkce kompozičně estetické i funkci chovatelskou, neboť stínila v době veder trasy, po nichž se koně pohybovali, chránila jako větrolamy před větry a ohraničovala pozemky, jak je popsáno v nominační dokumentaci (kapitola 2.a Popis statku). Podobně i skupiny stromů na pastvinách (clumps), kromě své funkce estetické poskytují stádu pasoucích se koní žádoucí stín.

V 16. a 17. stol. se koně chovali polodivokým způsobem v oplocených oborách, nejinak tomu bylo na území nominované krajiny, kde koně byli chováni také v oboře (viz nominační dokumentace, kapitola 2.b Historie a vývoj). Postupně se přecházelo z volné pastvy v oplocené krajině na pastvu na jednotlivých ohrazených pastvinách v krajině neoplocené (viz nominační dokumentace, Příloha č. 1: Mapy, plány a schémata – mapy č. 001 a 004).

V souvislosti s úpravou nominované krajiny na začátku 19. stol., k níž viz více v nominační dokumentaci (subkapitola 2.b.2 Vrcholné období), se provozní režim chovu a výcviku koní v ní ustálil do podoby, ve které je prováděn dodnes, tj. v té době vytvořených třech základních stájových dvorech (hlavní v Kladrubech nad Labem a dvůrů Františkov a Josefov), k nim příslušných okolních pastevních dílcích vymezených prostředky krajinářské kompozice (viz jinde), a hlavních komunikačních os, jimž odpovídají hlavní osy kompoziční, a cest potřebných k výcviku koní.

Pastviny náležející k jednotlivým dvorům na sebe navazují, a tak s každým ze tří stájových dvorů tvoří vždy relativně celistvý funkční soubor: v hlavním stájovém dvoře v Kladrubech nad Labem se provádí plemenitba, chovají se tam plemenní hřebci, chovné stádo klisen, hříbata do stáří půl roku (do odstavení od matek) a koně ve výcviku (od věku 3 let); ve dvoře Františkov probíhá odchov hříbat (hřebečků a klisniček), to znamená hříbat od stáří 6 měsíců do věku 3 let. Dvůr Josefov slouží dle provozních potřeb pro ustájení části chovného stáda klisen, někdy i pro ustájení nejmladších odstavených hříbat. Provozní režim celku, tj. specializace a kooperace ze začátku 19. stol. se nezměnila, zůstává zachována v původní podobě. K jakému účelu byly stájové objekty ve své době postaveny, k tomu se stále používají dodnes. Totéž platí pro tehdy upravenou krajinu.

Každá část Krajiny pro chov a výcvik ceremoniálních kočárových koní v Kladrubech nad Labem slouží ve vztahu ke koním k jinému účelu. Ohrazené pastviny slouží k pastvě koní,² louky (neohrazené)

¹ Po carském Rusku druhý největší stát Evropy.

² V Kladrubech nad Labem je k dispozici 448 ha pro potřeby koní. Na 225 ha pastvin se pase. Při průměrném počtu 250 ks koní, je pro jednoho koně k dispozici 0,9 ha pastevního porostu, průměrná spotřeba 15 kg pastvy denně, délka pastevního období je sedm měsíců (213 dní).

slouží primárně k produkci sena,³ výjimečně dle potřeby v určitém ročním období i k pastvě koní (při použití dočasného ohrazení), orná půda pak pro pěstování ovsa a ječmene. Poměr celkové plochy pastvin a celkové plochy luk je ustálený a odpovídá celkové, rovněž relativně stabilizované, velikosti chovaného stáda, resp. jeho potřebám pastvy a píce (blíže k tomu v nominační dokumentaci, kapitola 2. a Popis statku). Rovněž rozsah orné půdy se stabilizoval.⁴

Pěstební režim luk je dán výživovými potřebami stáda – jsou sečeny na seno dvakrát za rok. Rovněž aleje ovocných stromů mají nejen svou funkci kompoziční a zejména na jaře estetickou, ale jejich plody doplňují píci.

Určení pozemků jako louka či jako pastvina, nebo orná půda je rovněž z časového hlediska dlouhodobě stabilizované, jak o tom svědčí katastr nemovitostí, kde jsou louky a pastviny vedeny jako jiná kategorie pozemků než orná půda.

Kromě pastvin jsou ohrazené také ještě zimní výběhy, které slouží k pohybování stád v zimním období, aby si koně udrželi svou fyzickou kondici.

Individuální výběhy pro hřebce (individuální pro to, aby se zamezilo vzájemným soubojům mezi hřebci) jsou komponovány jako součást formálního půdorysu nominované krajiny a nacházejí se v těsném kontaktu se dvorem Kladruby nad Labem (jižně a západně od stájí). Jsou menší než pastviny a mají vyšší hrazení. U každého stájového dvora je pohybovací dráha, která v zimním období slouží k pohybování stád koní, která jinak tráví denní čas v zimních výbězích.

Les vedle produkce dřeva pro potřeby chovu koní, např. ohrazení pastvin a výběhů, slouží k výcviku koní v zápřahu – lesní cesty jsou většinou přímé na pravoúhlém rastru a využívá se především jejich vhodného písčitého povrchu. Louky v krajinářském parku Mošnice slouží k produkci sena, tamní cesty vedené ve velkých obloucích slouží rovněž k výcviku koní v zápřahu.

Chov koní je v nominované krajině prováděn způsobem stádového pastevního odchovu. Pastevní období začíná co nejdříve na jaře (většinou v dubnu) a končí pozdě na podzim (většinou v listopadu). Všechna stáda koní ze tří dvorů (klisny, klisny s hříbaty, hříbata) jsou každý den ráno vyháněna na pastviny, které přiléhají k danému dvoru. Večer jsou opět zaháněna zpět do stájí. Tento denní, tedy ranní a večerní rituál, je autentickou součástí atmosféry v krajině a rytmitizuje každodenní život v ní. Stáda vodí ošetřovatelé pomocí speciálních dlouhých bičů, jejichž praskáním je vytvářen pro krajinu typický zvuk, který je akustickým signálem pro stádo.⁵ Stádo koní následuje zvuk praskajícího biče při vyhánění na pastviny. Tento zvuk také napomáhá k přivolání stáda z pastviny při jeho zahánění zpět do stájí.

Velikost pastvin je úměrná velikosti stáda. Průměrná velikost pastviny je 5 ha, pro stádo o velikosti 20–40 koní podle kvality porostu může poskytovat pastvu po dobu 2–3 týdnů. Pak se vyhání na další pastvinu. Výška ohrady není příliš vysoká, vzhledem k rozloze pastvin a dostatku travního porostu koně nemají důvod pastviny opouštět. Výběhy pro hřebce jsou, jak už bylo uvedeno, individualizované (tzn. jeden výběh pro jednoho hřebce), aby se zamezilo vzájemným útokům mezi hřebci, a proto jsou menší (cca 20x40 metru) a jejich oplocení (1,8m) je, aby se zamezilo přeskočení ohrady hřebcem, vyšší než oplocení pastvin pro stáda klisen a hříbat (cca 1 metr).

³ Z 223 ha luk se sklízí seno na píci pro koně dvakrát ročně. Při průměrném ročním výnosu 40 q sena z jednoho hektaru luk je jeho roční produkce 8 920 q. Z podílu 8 920 q (roční produkce sena) : 250 (průměrný počet koní) je patrné množství 35 q sena na jednoho koně za rok; to znamená, že pro jednoho koně je k dispozici 9,5 kg sena na jednoho koně a den (35 q = 3 500 kg.; 3 500 kg. : 365 = 9,5 kg). Seno se skladuje v pilířových stodolách. Průměrná denní dávka krmiva pro jednoho koně je 8 kg sena, 1 kg ovsa nebo ječmene, 10 kg slámy.

⁴ V letech 2016–2017 došlo k úbytku plochy orné půdy, protože byly zrušeny pronájmy řady pozemků orné půdy soukromníkům ve prospěch Národního hřebčína Kladruby nad Labem, s.p.o., který rozhoduje o jejich využití a vychází přitom výhradně z potřeb výživy stáda, jako tomu bylo v dobách císařského hřebčína; rozsah orné půdy se tedy zmenšil. Národní hřebčín Kladruby nad Labem, s.p.o., se navrácí k původní struktuře a rozloze pozemků, a to v souladu s Management Planem.

⁵ Podle nepsaného deontologického kodexu hřebčína je však vyloučeno užití těchto signálních bičů pro bití koní.

Chovné klisny se zapouští poprvé v pěti letech a hřebci se připouští rovněž v pěti letech.⁶ Březost u klisny trvá průměrně 335 dní.

Hříbata se rodí v hlavním stájovém dvoře v Kladrubech nad Labem. Je zachováván tradiční způsob výcviku starokladrubských koní. Již od narození koně je uplatňován imprinting, to znamená postupné navykání na přítomnost člověka, získávání základních návyků v raném stadiu života koní, jako je snášení ohlávky, uvázání, vodění na ohlávce, ošetřování, čištění a hřebelcování, zvedání nohou, snášení základních veterinárních zákroků atd. Klisny s hříbaty jsou vyháněny každý den na pastvu. Po odstavu ve věku 6 měsíců jsou hříbata převedena Selmickou alejí ze dvora Kladruby nad Labem na dvůr Františkov, hříbata jsou tam rozdělena na stádo klisniček a hřebečků. Odchov probíhá přes den na pastvinách. Na noc jsou hříbata zaháněna do volných stájí.

Přibližně ve věku 3 let jsou hříbata převedena zpět ze dvora Františkov do výcvikové stáje v Kladrubech nad Labem (jedna skupina hřebců, jedna skupina klisen). V těchto výcvikových stájích jsou koně ustájeni individuálně v boxech. Během období výcviku je stádo klisen vyháněno na pastviny, hřebci jsou při pobytu venku umístěni do individuálních výběhů (viz výše).

Tříletý kůň v prvním roce výcviku absolvuje základní výcvik. Nejprve se koně učí navýkat na uzdečku, učí se lonžovat, navykají se postupně na sedlo, později na váhu jezdce. Kůň k zapřahání se připravuje nejdříve na lonži. Po lonži následuje tzv. otahování, kdy si kůň zvyká na postraňky, nejprve postraňky za koněm drží ošetřovatelé, pak následuje zapřažení do klády. Když jde kůň spolehlivě v kládě, zapřahá se do vozu. Do vozu se mladý kůň zapřahá se starším koněm, tzv. učitelem. Když mladí koně (=remonty) chodí spolehlivě, sprahají se do páru. Zapřahají se zpravidla koně stejného pohlaví, nebo valaši s klisnami, výjimečně lze zapřáhnout i hřebce a klisnu.

Po ročním výcviku absolvují koně výkonnostní zkoušky. Po jejich úspěšném absolvování jsou klisny a hřebci buď zařazeni do chovu, nebo určeni k prodeji. Pro posuzování typu a exteriéru koně se používá tradiční předváděcí deska, která je umístěna na nádvoří hřebčína. Při předvedení koně v klusu se předvádějící ošetřovatel pohybuje, opět podle ještě císařské tradice, ve stejném nohosledu jako předváděný kůň.

Páteční komunikačně-kompoziční osa (Selmická alej) je ve vztahu k režimu chovu koní klíčová. Okolo ní je umístěna většina pastevních dílců. Z tohoto důvodu slouží jednak jako hlavní cesta stád ze dvorů Kladruby nad Labem a Františkov na jednotlivé pastevní dílce a dále několikrát za rok slouží k přemístění určitých skupin koní při jejich převedení z jedné kategorie do druhé. Přesuny se odehrávají vždy pěšky – tzv. „po kopytě“. Je to jeden z provozních rituálů života v nominované krajině. Jde tedy o osu, která není páteří osou jen z hlediska kompozičního uspořádání krajiny, ale také o osu funkční, na které probíhají klíčové okamžiky denního a ročního režimu hřebčína.

Cesty v nominované krajině pro chov kočárových koní v Kladrubech nad Labem se používají k výcviku koní (v zápřeži, pod sedlem), k dennímu pohybování koní (např. plemenní hřebci v zápřeži, pod sedlem), k prezentaci krajiny pro návštěvníky (v kočáře, v sedle koně). Písečný podklad lesních cest a hlinitopísečný podklad luk a pastvin je naprosto ideální povrch k výcviku koní – je dostatečně pružný pro odraz koně a zároveň dostatečně tuhý, aby poskytl dostatečnou oporu při tahu břemen.

Síť vodotečí, která byla postupně vybudována, zajišťující v době sucha vodu pro louky a pastviny a v době nadměrných dešťů odvodnění krajiny, je také využívána k výcviku koní, a to buď jako brod (pro kočár, pro koně pod sedlem), nebo jako přirozená překážka v krajině (na skákání pod sedlem). Koně, kteří absolvovali výcvik v krajině pro chov a výcvik ceremoniálních kočárových koní v Kladrubech nad Labem jsou díky tomu na vodoteče zvyklí a vody se nebojí, proto neměli nikdy

⁶ Koně vyběhlují postupně, cca do 7 let stáří.

problém s jakýmkoliv vodním prvkem, což bylo mimo jiné důležité právě pro jejich funkci kočárových tažných koní, kteří museli někdy právě vodní překážky brodem překonávat.⁷

Starokladrubští koně i nadále rovněž zajišťují některé potažní práce v krajině (jde o součást přivykání si tažení břemene – vozu), jako je např. vyvážení hnoje, úprava (vláčení) nádvoří, někdy jsou využiti i pro přepravu sena, slámy, ovsy, dřeva a dalšího materiálu. Dále jsou starokladrubští koně někdy využíváni i pro přibližování poražených kmenů z rubaniska v lese k lesní cestě k odvozu.

Národní hřebčín Kladruby nad Labem, s.p.o., svou činností dává obživu tradičním řemeslníkům, jako jsou kováři, kteří smluvně zajišťují úpravu kopyt a okování koní v kovářské dílně, která náleží Národnímu hřebčínu Kladruby nad Labem, s.p.o., a je v jeho hospodářském dvoře; mezi přímé zaměstnance hřebčína patří 2 sedláři, kteří zajišťují výrobu a opravy sedlářských výrobků – postrojů, sedel, ohlávek, bičů apod., jejichž dílna je v budově bývalé lesovny v obci Kladruby nad Labem. Hřebčín provozuje svoji pilu a truhlárnu na zpracování dřeva ze svého lesa. Dřevo je tradičně používáno na ohrady okolo pastvin. Také se z něho vyrábějí tradiční identifikační tabulky pro každého koně. Na ně se ručně, podle tradice ještě z císařských dob, vypisují základní identifikační údaje o koni, jako je především jeho jméno, původ, rok narození, u plemenných hřebců tělesné míry.

K údržbě pořádku ve stájích se stále používají tradiční březová košťata, rovněž vyráběná zaměstnanci hřebčína, protože jsou dostatečně ostrá a přiměřeně pružná. Pro snížení prašnosti při zametání stájí se používá tradiční výkrop dubové špalíkové podlahy.⁸ Jedná se o pokropení podlahy vodou ze speciální nádoby s malým otvorem uprostřed. Proudem vody jsou vytvářeny na podlaze typické obrazce, v každé stáji jiné a podle individuálních kreativních schopností zaměstnance.



Obr. 01: Přibližování poražených kmenů z rubaniska v lese k lesní cestě k odvozu.

⁷ To, že výcvik koní v záprahu probíhá v otevřené krajině, je velmi důležité pro budoucí využití koní při jejich kočárové, případně jízdní službě. Koně se totiž již při výcviku setkávají nejen s jinými koňmi, ale i s jim neznámými chodci, jejich skupinami, s neobvyklými zvuky, zvířaty, s koly či i motorovými vozidly aj. prvky, s nimiž by se patrně nesetkali, pokud by byli cvičeni na ohrazeném cvičišti. Zvykají si tak na tyto prvky, které je pak již nepřekvapují, a nelekají se. Koně tak zůstávají klidní například i při službě v městském prostředí.

⁸ Podlahy z dubových špalíků byly v českých zemích běžné, uchovaly se však vzácně. Jejich použití pro stáje bylo dáno nejen dostupností materiálu a jeho vlhkovzdorností, ale také tím, že došlap koně na tuto dlažbu je měkčí než kdyby byla kamenná nebo cihlová.

Podobným tradičním vybavením stájí jsou tzv. rolny, tj. otočné dřevěné válce umístěné na rozích portálů stájí tak, aby koně vycházející ze stájí nebo do nich vcházející se o ostrou hranu ostění nezranili (viz obr. 10).



Obr. 02: Budova bývalé lesovny v Kladrubech nad Labem, ve které se nachází sedlářská dílna.



Obr. 03: Sedlářská dílna v budově bývalé lesovny v Kladrubech nad Labem.



Obr. 04: Sedlářská dílna v budově bývalé lesovny v Kladrubech nad Labem.



Obr. 05: Kovárna situovaná ve dvoře Kladruby nad Labem.



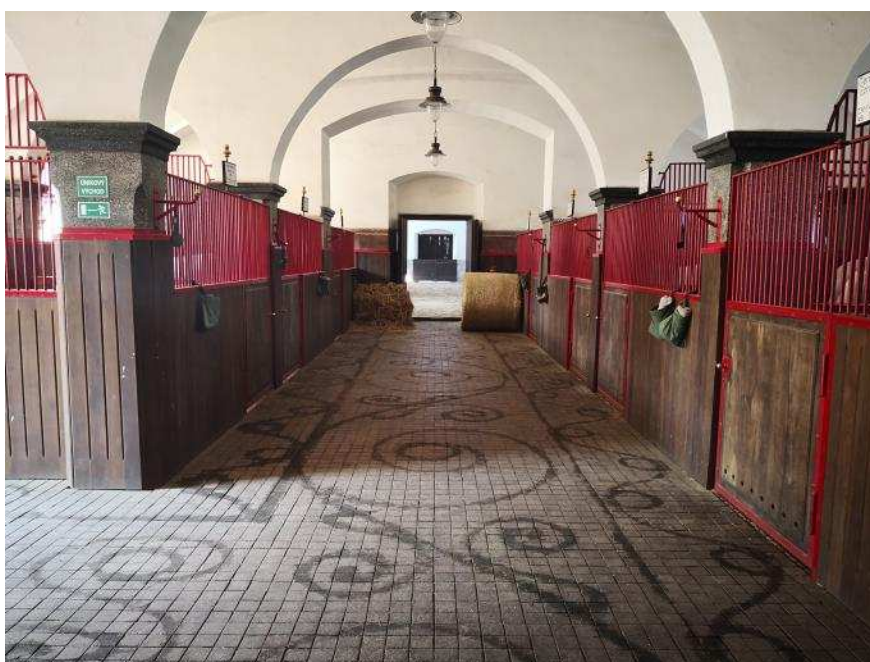
Obr. 06: Kovárna situovaná ve dvoře Kladruby nad Labem.



Obr. 07: Truhlárna na zpracování dřeva.



Obr. 08: Pila v Kladrubech nad Labem na zpracování dřeva z vlastních lesů.



Obr. 09: Ornamenty po výkropu dubové špalíkové podlahy vodou pro snížení prašnosti ve stájích při zametání.



Obr. 10: Tzv. rolny, tj. otočné dřevěné válce umístěné na rozích portálů stájí.

Umístění hřebčína v Polabské nížině a celková podoba krajiny měly přímý vliv na podobu koně tam chovaného. Rovinatá krajina s pastvou bohatou na živiny tak výrazně přispěla k vyšlechtění mohutného starokladrubského koně, který byl předurčen k tahání velkých okázalých kočárů (carrosse), pro něž byly v krajině vytvořeny s využitím prostředků krajinářské kompozice i, mimo jiné, příslušné tréninkové příležitosti.

Díky způsobu odchovu koní ve stádech s ostatními vrstevníky a díky dostatečné výměře ploch na jejich pastvu a výcvik prodělávají koně zdravý psychický vývoj, jehož výsledkem je vyrovnaná a klidná povaha, kterou uplatní při ceremoniální a policejní službě, kdy je na tuto vlastnost kladen velký důraz, zejména v dopravních podmínkách dnešních měst., Klidná povaha je klíčová i při hipoterapii.



Obr. 11: Individuální box pro plemenné hřebce ve stájovém dvoře Kladruby nad Labem s tradiční tabulkou vyrobenou z místního dřeva.

Dodatek kapitoly 2.a Popis statku

Nová subkapitola 2.a.2 Péče o plemeno starokladrubský kůň

Starokladrubský kůň je původním českým plemenem koní, které svým významem z hipologického hlediska překračuje hranice České republiky. Plemeno je dobře přizpůsobeno požadovanému typu služeb. Chovným cílem byl a je galacarrossier – mohutný kočárový kůň, určený k ceremoniální a reprezentativní službě. Největší podíl na zachování původního typu má kontinuální chov v jedinečných podmínkách nominované krajiny a čistokrevná plemenitba.

Toto teplokrevné plemeno vzniklo v nominované krajině (viz subkapitola 2.a.1 Koně a krajina). V období založení hřebčína (konec 16. století) byli hřebci importováni ze Španělska. Neapolští hřebci byli dováženi z Itálie později od druhé poloviny 17. století, mezi nimi byli i zakladatelé kmenů, které se v populaci starokladrubského koně dochovaly dodnes.⁹

Původně byli starokladrubští koně chováni v různých barevných variantách; od konce 18. století pouze v barvě bílé a vrané. Bělouši byli využíváni pro ceremoniální účely dvora, vraníci sloužili zejména vysokým církevním hodnostářům.

Nejstarším písemně doloženým plemeníkem starokladrubských koní je italský hřebec Peppoli z Ferrary (narozen 1764), který byl otcem bělouše Imperatore (narozen 1775) a ten byl otcem bělouše Generale (narozen 1787). Jeho syn Generalissimus (narozen 1797) založil další kmen. Vraníci odvozují svůj původ od hřebce Sacramoso (narozen 1800) a vraníka Napoleone (narozen 1845), který pocházel z Říma.

Významné genetické zdroje, které se vyvinuly dlouhodobou adaptací na místní podmínky na území dnešní České republiky, jsou součástí Národního programu konzervace a využívání genetických zdrojů rostlin, zvířat a mikroorganismů významných pro výživu a zemědělství (dále jen Národní program).¹⁰ Do tohoto Národního programu je zařazeno i plemeno starokladrubský kůň.

Dlouhodobým cílem Národního programu je – za dodržení legislativních podmínek, mezinárodních závazků, standardů a norem a podle aktuálních potřeb jejich uživatelů:

- udržení existující diversity genetických živočišných zdrojů pro současné potřeby i pro budoucnost aplikací vědecko-výzkumných a ekonomicky efektivních programů zaměřených na jejich ochranu, a
- využívání ohrožených a málopočetných původních populací zvířat a plemen historicky a kulturně spojených s Českou republikou v alternativních a mimoprodukčních aktivitách, při tvorbě krajiny a ochraně přírody.

⁹ Přehled zakladatelů kmenů starokladrubských koní:

Název	Barva	Rok narození	Plemeno	Původ
Generale	bělouš	1787	starokladrubské	Slovensko (Kopčany)
Generalissimus	bělouš	1797	starokladrubské	Slovensko (Kopčany)
Sacramoso	vraník	1800	starokladrubské	Morava (Kroměříž)
Napoleone	vraník	1845	italskošpanělské	Itálie (Řím)
Solo	vraník	1927	starokladrubské	hřebčín Kladruby n.L.
Favory	plavák	1779	starokladrubské	hřebčín Kladruby n.L.
Siglavi Pakra	vraník	1946	lipické	Chorvatsko (Dakovo)
Romke	vraník	1966	fríské	Nizozemsko
Rudolfo	bělouš	1968	lusitano	Portugalsko

¹⁰ Národní program vznikl v letech 1995–1998 ve Výzkumném ústavu živočišné výroby; Česká republika se aktivně připojila k naplňování cílů Úmluvy o biologické rozmanitosti a globálního programu FAO pro správu genetických zdrojů (FAO Global Programme for Management of Genetic Resources).

Hodnota genetických živočišných zdrojů nespočívá jen v jejich “produkční využitelnosti”, ale jejich uchováním se významně rozšiřují možnosti reagovat v budoucnu na nepředvídatelné události a výzvy, jako jsou například nové choroby a změna klimatu.

Práce s genetickými zdroji má dlouhodobý charakter a její podstatou je zachování původních genů udržovacím šlechtěním plemen. Podmínkou účinnosti opatření ochrany genetických zdrojů je identifikace trendu vývoje a změn jejich populace prostřednictvím monitorování.¹¹ Nastavení režimů ochrany v závislosti na velikosti a vývojovém trendu populace má rozsah od monitorovaného podporovaného chovu in situ (připarovací plán) až po regeneraci (individuální připarovací plán, využití kryokonzervovaného materiálu a embryotransferu).¹²

Chov in situ je průběžně doplňován vytvářením depozitu kryokonzervovaného materiálu a genomické sbírky (DNA). Tak je tomu i v případě plemene starokladubský kůň, v jehož případě je nyní uchováváno 2238 zmražených semenných dávek. Ve sbírce genomického materiálu je od plemene starokladubský kůň 732 vzorků.¹³

Podle zákona č. 154/2000 Sb., o šlechtění, plemenitbě a evidenci hospodářských zvířat a o změně některých souvisejících zákonů (plemenářský zákon), v platném znění, je Národní hřebčín Kladruby nad Labem, s.p.o., uznané chovatelské sdružení pro starokladubského koně. Z toho vyplývá, že hřebčín je ze zákona též zodpovědný za vedení Plemenné knihy starokladubských koní (dále jen Plemenná kniha) a udržovací šlechtění plemene starokladubský kůň.

Základními dokumenty pro tuto činnost jsou Chovný cíl, Šlechtitelský program a Řád Plemenné knihy – jejich znění podléhá schválení Ministerstvem zemědělství České republiky.

Na základě těchto dokumentů je ustavena v Národním hřebčíně Kladruby nad Labem, s.p.o., devítičlenná Rada Plemenné knihy. (Jejími členy jsou zástupci Národního hřebčína Kladruby nad Labem, s.p.o., privátní chovatelé starokladubských koní, nezávislí odborníci, zástupce Ministerstva zemědělství České republiky.) Rada stanovuje základní pravidla šlechtění, stanovuje metodické a organizační postupy šlechtění populace, včetně zásad vedení Plemenné knihy, kontroluje jejich plnění a je oprávněna udělovat výjimky v rozsahu stanoveném Řádem Plemenné knihy, ustanovuje komise na hodnocení koní a kontroluje plnění Šlechtitelského programu. V rámci vedení Plemenné knihy zajišťuje Národní hřebčín Kladruby nad Labem, s.p.o., následující zásadní aktivity, které významně ovlivňují celou populaci starokladubských koní:

- registrace hříbat
- lineární popisy 4-letých koní (= popis tělesné stavby koně s využitím škály znaků exteriéru)
- zápis klisen do chovu, výběr hřebců do plemenitby
- organizace výkonnostních zkoušek
- poradenství při sestavování připarovacího plánu tak, aby nedocházelo k příbuzenské plemenitbě
- dostupnost plemenných hřebců pro inseminaci čerstvým spermatem
- evidence koní pro účely Národního programu genetických zdrojů
- propagace plemene.

Jednou za rok je vydáno vyhodnocení plnění Šlechtitelského programu, které schvaluje Rada Plemenné knihy a Dozorčí rada Národního hřebčína Kladruby nad Labem, s.p.o.

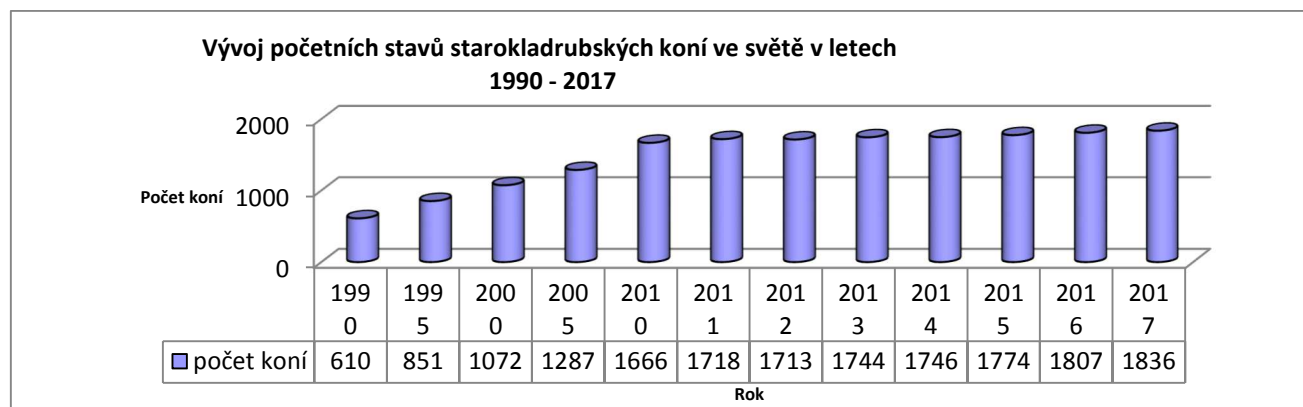
¹¹ Výstupem tohoto monitorování je v případě chovaného plemene starokladubský kůň jednou za rok vydávaná zpráva o plnění Šlechtitelského programu, kterou schvaluje Rada Plemenné knihy a Dozorčí rada Národního hřebčína Kladruby nad Labem, s.p.o., (viz též další text.)

¹² Priority zařazení jednotlivých populací do různého režimu vycházejí z projednaných výročních zpráv jednotlivých plemen a přihlíží se k nim při rozdělování finančních prostředků na následný rok z národních dotačních programů zřízených pro tyto účely Ministerstvem zemědělství České republiky.

¹³ Jako genetický zdroj plemene starokladubský kůň mohou být uznáni jedinci zapsaní v Plemenné knize se známým původem, navazujícím na původní zakladatele kmenů a rodin tohoto plemene. Jedinec musí absolvovat a splnit stanovená kritéria výkonnostních zkoušek pro starokladubské koně. Limitujícím faktorem pro zařazení jedince do genetických zdrojů je tak původ, typ, exteriér, výkonnost a mechanika pohybu.

Dvakrát do roka (na jaře a na podzim) je v Národním hřebčíně Kladruby nad Labem, s.p.o., organizováno třídění koní (viz 2.a.1 Koně a krajina). Všichni koně jsou předvedeni komisi, jejímiž členy bývá zástupce privátních chovatelů a nestranný odborník. Komise především posuzuje potomstvo, navrhuje konkrétní jedince pro účast ve výkonnostních zkouškách a navrhuje případné vyřazení klisen a hřebců z chovu.

Velikost populace plemene starokladrubský kůň se v posledních letech příliš nemění. K 31. 12. 2017 bylo v plemenitbě 48 plemenných hřebců, z nichž 46¹⁴ je evidováno jako genetický zdroj, z celkového počtu 535 chovných klisen bylo 350¹⁵ evidováno jako genetický zdroj (ilustrativní údaje viz tabulka pod čarou).¹⁶ Situace v chovu starokladrubských koní je stabilizovaná; populaci nehrozí bezprostřední riziko, nedošlo k větším zvrátům v dlouhodobých trendech.



¹⁴ Z nichž čtyři jsou součástí národní kulturní památky Hřebčín v Kladruzech nad Labem.

¹⁵ Z nichž 65 je součástí národní kulturní památky Hřebčín v Kladruzech nad Labem.

¹⁶ Početní stavy plemene starokladrubský kůň ke dni 31. 12. 2017:

Kategorie	Národní hřebčín Kladruby nad Labem, s.p.o.			privátní chovatelé			dohromady		
	Běl.	Vr.	Celk.	Běl.	Vr.	Celk.	Běl.	Vr.	Celk.
Plemenní hřebci	13	15	28	7	13	20	20	28	48
Z nich v genetický zdroj	12	15	27	6	13	19	18	28	46
Chovné klisny	70	78	148	193	207	400	263	285	548
Z nich v genetický zdroj	61	76	137	99	117	216	160	193	353
Odchov ročník 2017	41	32	73	14	12	26	55	44	99
Odchov ročník 2016	35	31	66	13	16	29	48	47	95
Odchov ročník 2015	27	41	68	13	23	36	40	64	104
Výcvik ročník 2014	27	22	49	16	32	48	43	54	97
Ostatní ročník 2013	7	5	12	31	24	55	38	29	67
Ostatní ročník 2012	8	8	16	28	31	59	36	39	75
Ostatní ročník 2011	5	6	11	31	24	55	36	30	66
Ostatní ročník 2010	5	5	10	37	34	71	42	39	81
Ostatní ročník 2009	3	4	7	39	28	67	42	32	74
Ostatní ročník 2008	-	3	3	27	34	61	27	37	64
Starší koně	5	7	12	200	206	406*	205	213	418*
Celkem	246	257	503	649	684	1333	895	941	1836

Dodatek subkapitoly 3.1.a Stručná syntéza

Dodatek k odstavci (i) Resumé faktických informací v subkapitole 3.1.a

Text odstavce (i) v subkapitole 3.1.a Stručná syntéza v nominační dokumentaci se nemění, ale jen se doplňuje o následující:

Přírodní danosti nominované krajiny, o nichž viz též výše, umožnily, aby v ní mohlo cíleným šlechtěním vzniknout plemeno silných a mohutných tažných koní. Chovným cílem tam přitom byl a stále po několik staletí je galacarossier – mohutný kočárový kůň, určený k ceremoniální a reprezentativní službě – starokladrubský kůň. Toto barokní plemeno je plánovanou, dlouhodobě sledovanou a v plemenných knihách zaznamenávanou plemenitbou prováděnou správcem nominované krajiny (viz 2.a.1 Koně a krajina) zachováno tak, že situace v chovu starokladrubských koní je stabilizovaná; populaci starokladrubského koně nehrozí bezprostřední riziko zániku nebo degenerativních změn. Jsou také garantovány dostatečné rezervy genetického materiálu jednak chovem in situ, jednak jeprůběžně vytvářen depozit kryokonzervovaného materiálu a genomické sbírky (DNA).

Bez geomorfologických, pedologických a klimatických vlastností nominované krajiny by vyšlechtění shora uvedeného plemene do jeho formy odpovídající dokonale účelu bylo obtížné, ne-li zcela nemožné. Máme-li doplnit resumé těchto daností nominované krajiny, které byly již v odstavci (i) uvedeny, pak to byly především zdejší úrodné půdy, které umožnily vznik a uchování samovolně se obnovujících travinobylinných společenstev na tamních pastvinách a lukách, které měly dostatečnou výživovou hodnotu pro plemeno se shora uvedenými fyzickými vlastnostmi. Kvalita půd by ovšem sama o sobě pro vznik těchto společenstev nepostačovala, pokud by krajina nebyla dostatečně zásobována vodou v případě sucha a na druhé straně nebyly dány podmínky pro odtok vody v případě přemokření. To obě umožnily přírodní vodoteče a mírná svažitost terénu, v doplňované při přeměnách krajiny o promyšlenou síť umělých zavodňovacích a odvodňovacích kanálů vázaných na řeku Labe, jež je celoročně bohatá na vodu.

Hlinitopísčité a písčité půdy daly vzniknout takřka ideálnímu povrchu cest, dostatečně pružnému pro došlap koně a na druhé straně poskytujícímu dostatečnou oporu koni při tahu břemen; zároveň však tyto povrchy byly přirozeně zpevňovány a na druhé straně povrchově kypřeny kopyty koní. Půdy tak spolu s mírně zvlněným nebo takřka rovinným terénem poskytovaly ideální podmínky pro výcvik koní v zápřahu, resp. pro trasování cest vhodných pro tento výcvik.

Z dalších přírodních vlastností nominované krajiny formujících zde chované kulturní plemeno koní je třeba také připomenut její mírné klima, které umožňovalo a umožňuje stádový pastevní odchov koní mimo stáje, tj. na pastvinách po dobu 7 měsíců v roce, což bylo na druhé straně opět výhodné pro jejich výživu a otužování. Půdní a klimatické podmínky jsou také příhodné pro pěstování ovsa a ječmene a pro výsadbu ovocných alejí doplňujících ovocem seno a jadrné krmivo koní, jejichž požadovaná fyzická konstituce vyžadovala bohatou píci.

Půdní a klimatické podmínky jsou také příznivé pro existenci souvislých ploch lesa, který poskytoval a poskytuje dostatek dřeva pro potřeby chovu koní na pastvinách i pro zařízení stájí, i pro výsadbu liniové či solitérní nebo skupinové stromové vegetace, která na jedné straně rastruje krajinu na funkční dílce pastvin a luk, jak je již v nominační dokumentaci na jiných místech popsáno, jednak se uplatňuje mikroklimaticky jako poskytovatel stínu koním pasoucím se na pastvinách či cvičícím se v alejích v zápřahu, jednak jako větrolamy chránící koně v otevřené krajině.

Terénní profil krajiny pak umožnil velkorysou úpravu krajiny sítí komunikačních os a cest nezbytných pro výcvik koní v zápřahu a rastrem vegetací a vodotečí ohraničených luk a pastvin, jak je i toto výstižněji a podrobněji specifikováno na jiných místech nominační dokumentace.

V nominované krajině se stále provádí výhradně stádově pastevní způsob chovu těchto koní, a to výhradně způsobem, který se stabilizoval po úpravách krajiny v první polovině 19. století, kdy vznikly tři základní stájové dvory se svými pastvinami a se svou specializací na koně dle jejich pohlaví, věku a stupně výcviku koní, které mezi sebou kooperují a mezi nimiž se koně v různých fázích svého života pohybují (jak je popsáno v 2.a.1 Koně a krajina). Přesuny koní tzv. po kopytě v určitých fázích jejich věku mezi stájovými dvory (viz 2.a.2 Péče o plemeno starokladrubský kůň) je během roku do nominované krajiny vnášen určitý pravidelný rytmus daný potřebami věku a výcviku koní. Život krajiny má však též svůj denní rytmus, který je dán každodenním vyháněním koní ze stájí na pastviny či do výběhů a jejich návratem na noc do stájí.

Také výcvik starokladrubských koní pro službu se provádí tradičním způsobem, který se vyvinul v průběhu staletí a je evidentně výsledkem dlouhodobé empirické zkušenosti cvičitelů předávané intergeneračně. Již od narození koně je uplatňován imprinting, to znamená postupné navykání na přítomnost člověka, získávání základních návyků v raném věku koně, jako je snášení ohlávky, uvázání, vodění na ohlávce, ošetřování, čištění a hřebelcování, zvedání nohou, snášení základních veterinárních zákroků atd. Přibližně ve věku 3 let začíná vlastní výcvik koní pro službu – hříbata jsou převedena do výcvikové stáje v Kladrubech nad Labem a absolvují základní výcvik – nejprve se koně učí navýkat na uzdečku, učí se lonžovat, navykají se postupně na sedlo, později na váhu jezdce. Kůň k zapřahání se připravuje nejdříve na lonži, po lonži si kůň zvyká na postraňky, nejprve postraňky za koněm drží ošetřovatelé, pak následuje zapřažení do klády. Když jde kůň spolehlivě v kládě, zapřahá se do vozu. Do vozu se mladý kůň zapřahá nejprve se starším koněm, tzv. učitelem. Když mladí koně chodí v tomto „učebním“ páru spolehlivě, spřahají se do páru koně stejného pohlaví, nebo valaši s klisnami, výjimečně lze zapřáhnout i hřebce a klisnu.

Na chov a výcvik koní v krajině jsou vázána také specializovaná řemesla – kováři, sedláři (výroba a oprava sedlářských výrobků – postrojů, sedel, ohlávek, bičů apod.). Hřebčín provozuje i svoji pilu a truhlárnu na zpracování dřeva z vlastních lesů.

Dodatek k odstavci (ii) Resumé kvalit v kapitole 3.1.a

Text odstavce (ii) v subkapitole 3.1.a Stručná syntéza v nominační dokumentaci se nemění, ale jen se doplňuje o následující:

Jak bylo v předchozím dodatku k odstavci (i) uvedeno, vlastnosti nominované krajiny umožnily vznik a udržení plemene barokních starokladrubských koní, jejichž plemenné stádo k této krajině svou genezí i životem patří, a kteří jsou nedílnou součástí vizuálního obrazu nominované krajiny i jejího hospodářského užívání.

Na druhé straně chov a výcvik těchto koní nevratně formoval tuto krajinu během její evoluce do současné podoby.

Na potřeby chovu a výcviku koní starokladrubských koní totiž reagovalo plánované kultivování nyní nominované krajiny, a to zejména cílené úpravy v duchu klasicistních zásad tvorby a organizace prostoru, v prvních desetiletích 19. století, které jsou blíže popsány v nominační dokumentaci (kapitola 2.a Popis statku a jejich shrnutí v subkapitola 3.1.a Stručná syntéza nominační dokumentace).

Vznikla tak krajina, mezi jejíž atributy náleží zcela čitelná struktura výživově bohatých ohrazených pastvin, ohrazených výběhů, neohrazených luk (slouží ch primárně k produkci sena), pozemků orné půdy pro pěstování ovesa a ječmene na píci či cestami ortogonálně rastrované plochy lesa hospodářsky využívaného na dřevo pro potřeby hřebčína. Základními funkčními těžišti této struktury jsou tři stájové dvory s přilehlými pastvinami, které jsou nejen od doby svého vzniku plně funkční, ale které si udržely i svou specializaci, která jim byla v první polovině 19. století stanovena v chovu a výcviku koní (dvůr Kladruby nad Labem – hřebci, klisny s hříbaty do 6 měsíců a koně ve výcviku, dvůr Františkov – hříbata od 6 měsíců do tří let, dvůr Josefov – chovné stádo klisen, někdy i ustájení nejmladších odstavených hříbat). Jak je jinde podrobněji uvedeno, krajina je rastrována sítí cest doprovázených liniovými výsadbami dřevin. Jejich trasování mělo nejen svůj význam kompoziční, ale i funkční, pokud jde o chov a výcvik koní. Zejména jsou nejen běžnými komunikacemi pro přesuny koní a dopravu, ale především slouží pro výcvik koní v zápřahu a jsou nutným předpokladem pro jejich budoucí službu.

Shrneme-li podstatné uchované **atributy** (komponenty) nominované krajiny, které jsou plně funkční ve vztahu k chovu a výcviku koní (viz nominační dokumentace, kapitola 2.a Popis statku včetně Dodatku 2.a. 1 k ní a subkapitola 3.1.a Stručná syntéza včetně Dodatku k jejímu odstavci (i)) a které se podílejí na utváření její mimořádné světové hodnoty, patří mezi ně, kromě historického půdorysného členění pozemkového fondu a prostorové skladby jednotlivých funkčních druhů pozemků, klasicistní sítě cest, systému alejí, stromořadí, stromů ve skupinách i solitérních, jejich prostorových, druhových a provozně prostorových i formálně kompozičních vztahů a vazeb, vodních ploch a přírodních i umělých vodotečí, stájových dvorů a další historických provozních a technických staveb významných pro „chod hřebčína“, například vodárny, řemeslnické dílny apod., a vzájemných vztahů mezi těmito atributy, také kulturní plemeno barokního kočárového galacarrossiera, tj. starokladrubského koně.

Dodatek subkapitoly 3.1.c Prohlášení integrity

Text subkapitoly 3.1.c Prohlášení integrity uvedený na str. 54 a následují české verze a na str. 58 a následující anglické verze nominační dokumentace, se doplňuje o následující:

Jak je v předchozím textu subkapitoly 3.1.c nominační dokumentace již uvedeno, v hranicích nominované krajiny se nacházejí všechny prvky ve svých vzájemných kompozičních i funkčních vztazích, včetně vztahů provozně hospodářských, které jsou rozhodující pro universálně výjimečnou hodnotu nominované krajiny i pro její trvale udržitelné tradiční užívání, jímž je chov a výcvik kočárových koní Starokladrubského plemene, tzn., že krajina stále má všechny atributy související s její uvedenou hospodářskou funkcí trvající po čtyři staletí.

Určujícími atributy krajiny jsou v tomto směru: pastviny, v jejich členění na výběhy pro hřebce a pastviny pro klisny a hříbata; louky pro sklizeň sena na píci; orná půda pro pěstování jádrového krmiva; hospodářské lesy pro získávání dřeva potřebného mj. pro ohrazení pastvin; vodní systém – odvodňovací a zavodňovací kanály podmiňující kvalitu píce pro koně na lukách a pastvinách a umožňují výcvik koní pro brodění; systém cest s liniovými výsadbami dřevin k výcviku kočárových koní (aleje a stromořadí) pro zápřah; solitérní stromy a skupiny stromů na pastvinách pro zajištění stínu pro pasoucí se koně; stájové dvory s jejich specializací podle pohlaví, stáří a stupně výcviku koní. Všechny tyto atributy související se čtyřsetletým užíváním této krajiny pro chov a výcvik kočárových koní jsou v nominované krajině obsaženy v proporci odpovídající velikosti chovaného stáda, které samo je rovněž jejím atributem. Je tedy zajištěna i funkční integrita nominované krajiny pro účely chovu a výcviku kočárových koní.

V nominované krajině jsou průběžně realizována záchovná opatření s cílem uchovat všechny její konstitutivní komponenty. Louky jsou pravidelně sečeny, pastviny rovnoměrně vypásány, lesy průběžně sanovány těžbou a dosazovány místními druhy. Všechny tři hlavní stavební areály (dvory Kladruby nad Labem, Františkov a Josefov) byly památkově rehabilitovány, rehabilitována byla i mrtvá ramena řeky Labe a další prvky nominované krajiny (viz nominační dokumentace, subkapitola 4.a.4 Ukončené velké projekty rehabilitace statku). Kromě toho, další významné projekty cílící na rehabilitaci vybraných částí nominovaného statku jsou právě připravovány k realizaci nebo již probíhají (viz nominační dokumentace, subkapitola 4.a.5 Připravované velké projekty rehabilitace statku a dodatek k této kapitole viz níže).

Správce statku je z ekonomického hlediska existenčně spjat s chovem a výcvikem kočárových koní v nominované krajině, a je tedy závislý na uchování těch jejích komponent, které souvisejí s touto její hospodářskou funkcí. Tím je vytvořen předpoklad pro zachování krajiny v její integritě včetně chovaného plemene galacarrossierů.

Dodatek subkapitoly 3.1.d Prohlášení autenticity pro statky nominované podle kritérií (i) až (vi)

Text subkapitoly 3.1.d Prohlášení autenticity pro statky nominované podle kritérií (i) až (vi) uvedený na str. 56 a následující české verze a na str. 60 a následující anglické verze nominační dokumentace, se doplňuje o následující:

Jak je uvedeno v předchozím textu subkapitoly 3.1.d, nominovaná krajina má dodnes plně zachovanou funkční autenticitu. To znamená, že jde o krajinu určenou a po čtyřech stoletích stále užívanou pro chov a výcvik těžkých tažných koní starokladrubského plemene, které tu bylo vyšlechtěno pro ceremoniální a kočárovou službu. Díky zachování původních genů cíleným udržovacím šlechtěním tohoto plemene, zachyceným v historických i v současných plemenných knihách vedených správcem statku a dokumentujícími autenticitu plemene, je situace tohoto plemene stabilizovaná a nedošlo k větším zvratům v dlouhodobých trendech jeho šlechtění. Plemeni nehrozí bezprostřední riziko vyhynutí. Chov starokladrubských koní in situ podle přípařovacího plánu je průběžně doplňován vytvářením depozitu kryokonzervovaného materiálu a genomické sbírky (DNA) (podrobněji viz 2.a.2 Péče o plemeno starokladrubský kůň).¹⁷

Po čtyři století dodnes trvající původní účelové určení krajiny spoluutvářelo funkční charakter jejích jednotlivých složek i její vizuální stránku, jak je shora uvedeno. Na druhé straně platí, že jsou zachovány přírodní vlastnosti této krajiny, především její žírnost, která umožnila vyšlechtění dodnes chovaného a cvičeného plemene těžkých a silných tažných koní, nebo přirozené písčité či jílovito písčité povrchy jejích cest umožňujících pohodu koně při dokroku či doskoku či travní kryt luk a pastvin poskytující dostatečně výživnou píci atd. (podrobněji viz 2.a.1 Koně a krajina).

Plně zachovány, a tedy autentické, jsou v nominované krajině postupy chovu a výcviku kočárových koní. Stále se totiž provádí tradiční stádový pastevní odchov a také tradiční způsob výcviku kočárových koní – postupné navykání na přítomnost člověka, na sedlo či postroj pro záprah až po výcvik v tažení břemene a nakonec i kočáru, nejprve se starším koněm – učitelem až po záprah ve vícespřeži.

Po úpravě nominované krajiny na začátku 19. stol. se provozní režim v ní ustálil do podoby, ve které je prováděn dodnes, a zachoval se též denní a roční rytmus pohybu stád v nominované krajině, což souvisí mj. s tím, že je dodnes zachovaná původní specializace stájových dvorů a k nim přilehlých pastvin dle pohlaví, věku a výcviku koní, která byla přivedena do své dnešní formy již na počátku 19. století. Provozní režim celku, tj. specializace a kooperace dvorů ze začátku 19. století, se nezměnila, zůstává zachována v autentické podobě. K jakému účelu byly stájové objekty ve své době postaveny, k tomu se stále používají dodnes spolu s navazujícími pastevními dílci. Denní ale i specifické roční rituály jsou stále přímo vázány na komunikaci v krajině, které jsou zároveň i jejími kompozičními osami. Tyto rituály jsou charakteristickou součástí atmosféry v krajině, a přímo souvisejí s odchovem koní (podrobněji viz 2.a.1 Koně a krajina).

Zachování autenticity památky (přelož: site) je problematické tehdy, pominula-li společenská objednávka po původní (autentické) funkci a místo ní jsou hledány funkce náhradní. Ty totiž mohou být někdy v kolizi s původním materiálním, dispozičním, kompozičním či konstrukčním řešením památky (site), resp. se zájmem na zachování původního řešení a materiálů. V nominované krajině

¹⁷ Správce statku je dle příslušného národního právního předpisu uznaným chovatelským sdružením pro starokladrubského koně a je ze zákona též zodpovědný za vedení tzv. Plemenné knihy Starokladrubského koně a šlechtění plemene Starokladrubského koně dle Chovného cíle, Šlechtitelského programu a Řádu Plemenné knihy schvalovaných Ministerstvem zemědělství České republiky.

tento problém nehrozí – společenská objednávka po Starokladrubských koních stále trvá, čímž jsou vytvořeny předpoklady pro zachování autentické funkce nominované krajiny, tedy chovu a výcviku kočárových koní, jak se zformovala v běhu staletí, a tedy i s materiální a formální strukturou krajiny, která je s touto funkcí spjata. Protože správce statku je z ekonomického hlediska existenčně spjat právě se zachováním autentické funkce zmíněné krajiny, je tím u něj vytvořen zájem na tom, aby pečoval o zachování všech dochovaných, konstitutivních prvků – atributů této krajiny, jako jsou systémy alejí, vodotečí, pastvin, louky či lesy atd. včetně plemene Starokladrubských koní. Tím je vytvořen předpoklad pro zachování krajiny se všemi stále autentickými prvky, se všemi vztahy mezi těmito prvky a se všemi postupy hospodaření v krajině.¹⁸

¹⁸ Na to pamatuje i systém monitoringu, kterým je sledováno mj. také „zachování chovu Starokladrubského koně a tradičního managementu krajiny“ (viz Corrigenda a adende ke kapitole 6.a), k němuž jsou vytýčeny jako operátory, například zachování vlastností krajiny nutných pro udržení chovu kladrubského plemene kočárových koní nebo soulad užívání pozemků s jejich historickou funkcí a stav plemenného stáda Starokladrubského koně.

Dodatek subkapitoly 4.a.5 Připravované velké projekty rehabilitace statku

Text subkapitoly 4.a.5 Připravované velké projekty rehabilitace statku uvedený na str. 171 a následující české verze a na str. 176 a následující anglické verze nominační dokumentace, se doplňuje o následující:

Vzhledem k tomu, že od doby zpracování a předložení nominační dokumentace došlo ke změnám v připravovaných projektech, a to jak v jejich stupni pokročilosti, tak v jejich názvech, tak v jejich výčtu, předkládá se níže uvedená zpřesňující informace.

1) Management Plan Krajiny pro chov a výcvik ceremoniálních kočárových koní v Kladrubech nad Labem

Cílem projektu je zpracování návrhu nového Management Planu Krajiny pro chov a výcvik ceremoniálních kočárových koní v Kladrubech nad Labem, který naváže na Management Plan platný v současnosti, který byl naposledy aktualizován v roce 2012.

Do doby než návrh nového Management Planu vstoupí v platnost, což se může stát až po jeho projednání se všemi zainteresovanými orgány (viz níže) a vypořádání jejich připomínek, se bude postupovat podle v současnosti platného Management Planu.

Pro zpracování návrhu nového Management Planu zpracoval správce krajiny zadání, které bylo projednáno s Ministerstvem kultury České republiky a s Radou Krajiny pro chov a výcvik ceremoniálních kočárových koní v Kladrubech nad Labem. Rada schválila toto zadání na svém zasedání dne 29. 6. 2018 a zároveň na tomtéž zasedání schválila vznik nové odborné pracovní skupiny pro potřeby zpracování návrhu nového Management Planu a pro jednání s jeho přímým zpracovatelem.

Zadání pro již ukončenou veřejnou soutěž na zpracování návrhu nového Management Planu zní takto:

1 předmět plnění smlouvy

Účelem a cílem smlouvy, již se realizuje veřejná zakázka na dodavatele nového Management Planu Krajina pro chov a výcvik ceremoniálních kočárových koní v Kladrubech nad Labem (dále jen „Management Plan“ nebo též jen „MP“), je zpracování nového Management Planu respektujícího světově výjimečnou hodnotu uvedenou krajiny, její autenticitu a integritu, a závazky uvedené v čl. 4 a 5 Úmluvy o ochraně světového kulturního a přírodního dědictví UNESCO, Paříž 1972).

Předmětem smlouvy je tvorba nového Management Planu, který vyjde z údajů obsažených v Nominační dokumentaci Krajiny pro chov a výcvik ceremoniálních kočárových koní v Kladrubech nad Labem (dále jen Krajina), tj. dokumentu pro zápis na Seznam světového kulturního a přírodního dědictví UNESCO, a to zejména z charakteristiky světově výjimečné hodnoty, jak je uvedena v kapitole 3.1.a, 3.1.b, 3.1.c, 3.1.d, a 3.3., a s využitím kapitoly 2 předmětné dokumentace, z Management Planu (aktualizovaná verze z roku 2012, zpracovatel New Visit s.r.o.), z dostupných a aplikovatelných mezinárodních pravidel a vzorů UNESCO pro Management Plany a dalších dokumentů, jež budou zpracovateli ze strany objednatele poskytnuty, včetně metodiky Národního památkového ústavu (dále jen „NPÚ“) pro zpracování Management Planů a eventuálně závazných stanovisek dle § 14, odst. 1 a 2 zákona č. 20/1987 Sb., o státní památkové péči.

Pro naplnění uvedeného účelu a cíle musí dodavatel realizovat následující úkoly:

- 1. úkol:** analytická část: inventura původních dat – aktualizace institucí, smluv, dohod, memorand, uvést do souladu se statutem a rozsahem mezinárodní památkové ochrany, jak je specifikována v nominační dokumentaci v kapitole 1. a 2., soulad evidence nemovitých památek v ÚSKP a KN, problematika územního plánování. SWOT analýzy.
- 2. úkol:** návrhová část: aktualizace a tvorba nové textové části dokumentu a obrazových příloh (grafy, mapy, fotografie atd.)
- 3. úkol:** pracovní verze MP: projednání návrhu v Radě Krajiny pro chov a výcvik ceremoniálních kočárových koní v Kladrubech nad Labem (dále jen „Steering Group“ nebo jen „SG“)
- 4. úkol:** kompletní pracovní verze MP se zapracováním připomínek SG
- 5. úkol:** projednání kompletní pracovní verze MP v připomínkovém řízení s dotčenými orgány státní správy (dále jen „DOSS“ – MZe, MK, MŽP, KrÚ PK, ORP Přelouč), s orgány samosprávy (obce) a s NPÚ a ČNK ICOMOS - veřejné projednání návrhu MP; vypořádání jejich připomínek a jejich zapracování do dokumentu
- 6. úkol:** projednání finální verze MP v SG

Výstupy

Základním cílem nového Management Planu je zachování hodnot, pro které byla shora uvedená Krajina nominována na Seznam světového dědictví a zajištění trvale udržitelného tradičního užívání této krajiny.

Nový Management Plan by k tomu měl přinést návrh konkrétních, smysluplných a realizovatelných opatření, která by se měla provádět v horizontu 6 let od data schválení nového Management Planu, přičemž Management Plan by měl indikovat i časovou souslednost a následnost těchto opatření.

Návrh Management Planu proto:

- (a) bude identifikovat stav Krajiny a limity rozvoje za podmínky předpokladu respektování hodnot uvedených v nominační dokumentaci,
- (b) stanoví záměry pro zajištění zachování hodnot shora uvedené Krajiny, a
- (c) bude formulovat doporučení určená k realizaci v určitém pořadí.

V souladu se závazky uvedenými v čl. 4 a 5 Úmluvy o ochraně světového dědictví by Management Plan měl, kromě opatření pro zachování nominované Krajiny, též přinést doporučení týkající se

- (i) označení předmětné Krajiny jako celku náležejícího ke světovému dědictví UNESCO i označení rozhodujících částí a prvků její hmotné struktury,
- (ii) účinnější nelegislativní ochrany před zničením a poškozováním Krajiny a
- (iii) prezentování hodnot uvedené krajiny veřejnosti.

Rozsah Management Planu

Předpokládaný rozsah návrhu Management Planu ve struktuře dle mezinárodních osvědčených postupů (best practices).

Požadavky na zajištění plnění

Dodavatel zajistí organizaci a odborné zajištění zakázky prostřednictvím expertního týmu dodavatele.

2 Součinnost s objednatelem

Objednatel požaduje od dodavatele otevřený přístup, průběžnou komunikaci a interakci s objednatelem, společné upřesnění dílčích postupů tak, aby dodané výstupy byly v souladu s cíli projektu. Dodavatel bude intenzivně spolupracovat s určenými osobami objednatele.

1. Objednatel požaduje součinnost s dodavatelem ve formě průběžné osobní komunikace, formou e-mailu, telefonicky.
2. Dodavatel je povinen umožnit účast pověřeného zástupce objednatele na aktivitách realizace zakázky.

3. Součástí plnění je závazek dodavatele výsledky etap zakázky s předstihem prezentovat zástupcům Steering Group, členům odborné pracovní skupiny, bude-li ji objednatel pro tyto účely jmenovat, a dotčeným orgánům státní správy včetně veřejného projednání s institucemi a občany.“

- Předpokládané náklady na zpracování návrhu nového Management Planu: 13 000 €;
- Stav projektu: v realizaci;
- Předpokládaný termín finálního znění návrhu Management Planu: VIII/2019.

2) Dílčí adaptace a rehabilitace původní zámecké zahrady

První etapa – Demolice původního provozně stravovacího objektu, kotelny a kočárovny

Cílem akce je odstranění dožilých a již kapacitně nepotřebných staveb ze 70. let 20. století, které jsou architektonicky a památkově nehodnotné na části pozemků bývalé zámecké zahrady (původně její hospodářská část) a jsou v těsné blízkosti budov hlavního stájového dvora, resp. zámku v obci Kladruby nad Labem. Společně s demolicí se připravuje rekultivace dotčených ploch tak, jak je uvedeno v dalším textu (viz Druhá etapa projektu).

- Doba realizace: 07/2018 – 11/2018;
- Předpokládané náklady: 270 000 €;
- Stav projektu: v realizaci.

Obrazový doprovod k projektu:



Obr. 12: Demolice objektu ze 70. let 20. století v provádění. Západní průčelí.



Obr. 13: Demolice objektu ze 70. let 20. století v provádění. Třídění a ekologická likvidace stavebního odpadu.

Druhá etapa – Adaptace a rehabilitace bývalé zámecké zahrady

Cílem etapy je zpracovat na základě historických, archeologických průzkumů a ostatních průzkumů projektovou dokumentaci pro následující její části:

2a) Adaptace hospodářské části bývalé zámecké zahrady

Vzhledem k současnému využití prostoru a zničení jeho historické hodnoty v úpravami a zástavbou v 2. pol. 20. stol. (viz první etapa tohoto projektu) je možné prostor upravit dle současných trendů zahradní a krajinářské architektury tak, aby zde návštěvníci všech generací našli širokou nabídku aktivit.

Odstraněním stávajících administrativních budovy vznikne dostatečný prostor pro vytvoření atraktivního zázemí pro návštěvníky. Prostor tak v budoucnu bude prostorem pro čekání návštěvníků na prohlídky, navržené prezentační prostředky (například panely o chovu a výcviku koní, o krajině atd.) a aktivity by návštěvníky měly zaujmout a udržet po takovou dobu, aby neměli potřebu přecházet do vyhrazených prostor hřebčína. Vzhledem k tomu, že krajina i dvůr hřebčína v Kladrubech nad Labem je navštěvován návštěvníky všech generací, je v návrhu tento fakt třeba respektovat a oddělit od sebe aktivity pro děti – dětské hřiště, a pro dospělé – edukační program a prezentační prostředky. Hlavním motivem, který bude použit u aktivit pro děti i dospělé, budou koně a jejich chov a historie nominované krajiny. Půjde tedy o její adaptaci pro účely návštěvnického zázemí a edukace.

2b) Rehabilitace v části bývalé zámecké zahrady, která nebyla zničena výstavbou a úpravami provedenými ve 2. polovině 20. století tak, jako její hospodářská část

Bude se jednat o její rehabilitaci do podoby odpovídající její podobě z konce 19. století. Tato část rehabilitace bude ve své realizační fázi koordinována s projektem Revitalizace kulturní krajiny a vybraných historických objektů národní kulturní památky hřebčín Kladruba nad Labem – obnova historických objektů, jehož součástí bude restaurování budovy drobné stáje Paddock (1865) pro dožití starých, již nevyužívaných koní, neboť tato stáj leží na dotčeném území.

Výrazným prvkem až do počátku 20. století na tomto místě byl také potok, který byl zatrubněn a je skryt pod úrovní terénu. V rámci rehabilitace bude znovu odkryt.

b1) Rehabilitace okrasné části bývalé zámecké zahrady

Úprava této části řešeného území bude provedena citlivě, s ohledem na historickou a památkovou hodnotu prostoru. Respektovány budou zejména vzrostlé stromy, které vytváří kostru současné kompozice. Navržené aktivity budou spíše klidového charakteru, aby byla respektována atmosféra místa a také nedocházelo k rušení činnosti v zámku, ve kterém jsou umístěny kanceláře.

V západní části prostoru se nachází kompozice tvarovaného zimostrázového plotu a busty koní. Jedná se o cennou úpravu, která bude zachována.

Ve východní části se nachází živý plot na půdorysu kruhu ze zimostrázu a výsadba smrků (*Picea glauca* 'Conica'). Celý prostor bude doplněn mobiliářem – lavičkami a odpočívadly.

b2) Úpravy přechodové části mezi bývalou zámeckou zahradou a okolím

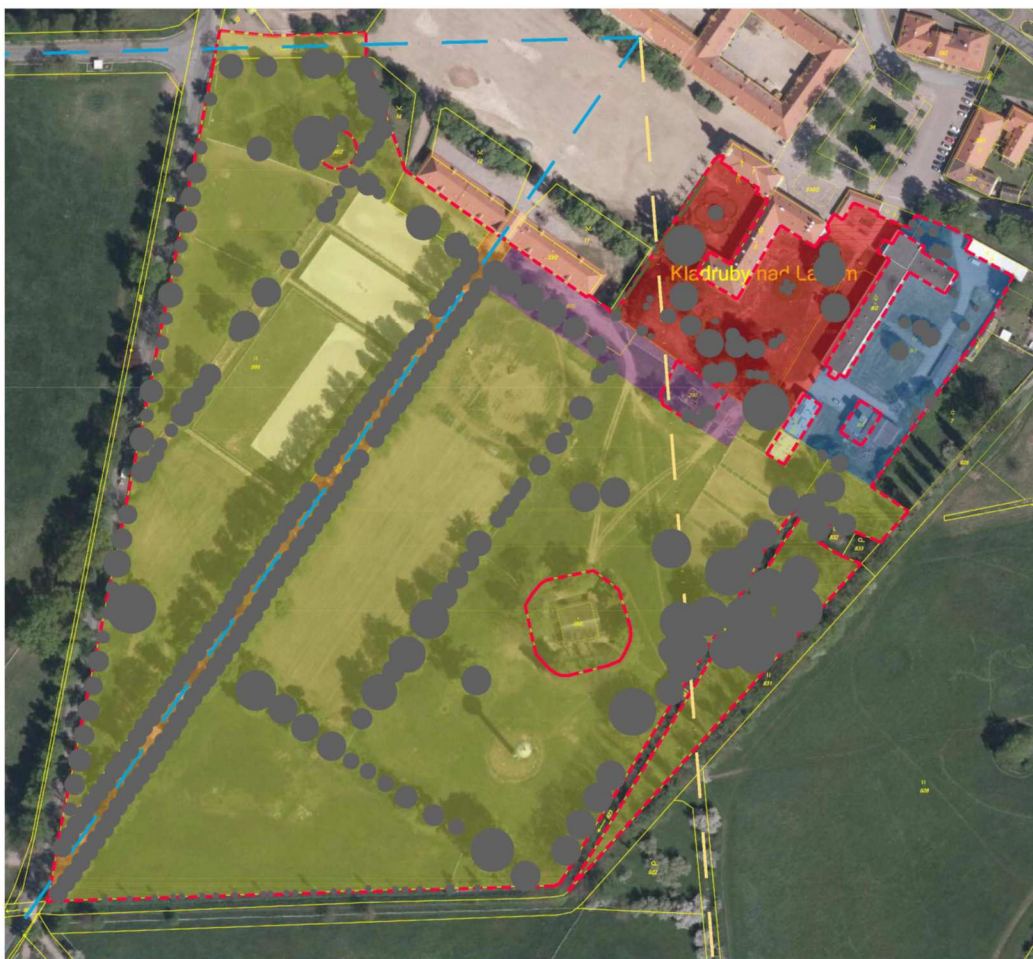
Stávající funkce přechodové části jsou smíšené, úprava prostoru bude korespondovat s úpravami okolních prostor. Přechodová část bude sloužit k propojení zámecké zahrady a „pastvin – cvičiště“, bude zohledněn zejména provoz tak, aby nedocházelo ke kolizi pohybu návštěvníků a výcviku koní. Provoz bude být regulován bariérami – oplocením, ohradami, živými ploty apod., aby byl jasně vymezen prostor pro hospodářskou činnost.

b3) Rehabilitace pastviny – cvičiště při bývalé zámecké zahradě

Plocha pastviny je primárně určena pro výcvik koní. Návrh zohlední jak funkci výcviku koní, tak by měl vytvořit vhodné podmínky pro pohyb návštěvníků, kteří by se s výcvikem koní mohli seznámit na základě praktických ukázek. Vzhledem k tomu, že v současnosti plocha nemá jasné kompoziční vymezení, je vhodné vytvořit návrh jednotlivých ploch tak, aby zde bylo dostatečné zázemí pro sledování výcviku návštěvníky.

b4) Rehabilitace historické aleje – okrasná část

Řečanská historická alej bude zachována pro svou hlavní funkci – komunikační osa, aniž by byl potlačen její význam jako pohledové osy. Provoz v aleji bude upraven tak, aby nedocházelo ke kolizi návštěvníků a hospodářského provozu hřebčína. Z výchozího bodu této aleje vycházejí dvě další osy, z nichž jedna (Selmická) prochází okrajem řešeného území, a druhá (osa směřující ke dvoru Josefov) je v území vizuálně potlačena v důsledku úprav v 2. polovině 19. století, avšak nezanikla. Tato nyní vizuálně potlačená osa bude v návrhu respektována a do její trasy nebudou umístěny překážky, které by ji přerušovaly.



Obr. 14: Zákres řešeného území v ortofoto snímku. Legenda: červená barva: okrasná zahrada; modrá barva: hospodářské zázemí; fialová barva: přechodová část mezi bývalou zámeckou zahradou a okolím; žlutá: pastviny a cvičiště.

- Doba realizace: 2019 – 2021;
- Předpokládané náklady: 280 000 €;
- Stav projektu: V současné době se připravuje zadání projektu na dílčí adaptaci a rehabilitaci bývalé zámecké zahrady.

3) Parkoviště v areálu hospodářského dvora Národního hřebčína v obci Kladruby nad Labem

Realizací projektu vznikne v areálu nových 92 parkovacích míst spolu s vyhrazeným stáním pro 5 autobusů. Součástí projektu je nová výsadba vegetace a umístění mobiliáře pro vyšší komfort návštěvníků hřebčína. Povrchová parkovací stání vznikají na místě zpevněné plochy v hospodářském dvoře, která sloužila v posledních letech jako prozatímní parkoviště. Toto nově vznikající parkoviště je doplněno již zkolaudovanou budovou nové jídelny pro zaměstnance a návštěvníky, která nahradila demolovanou stavbu v bývalé zámecké zahradě (viz předchozí projekt) a obsahuje i hygienické zařízení pro návštěvníky a 11 pokojů pro návštěvníky.

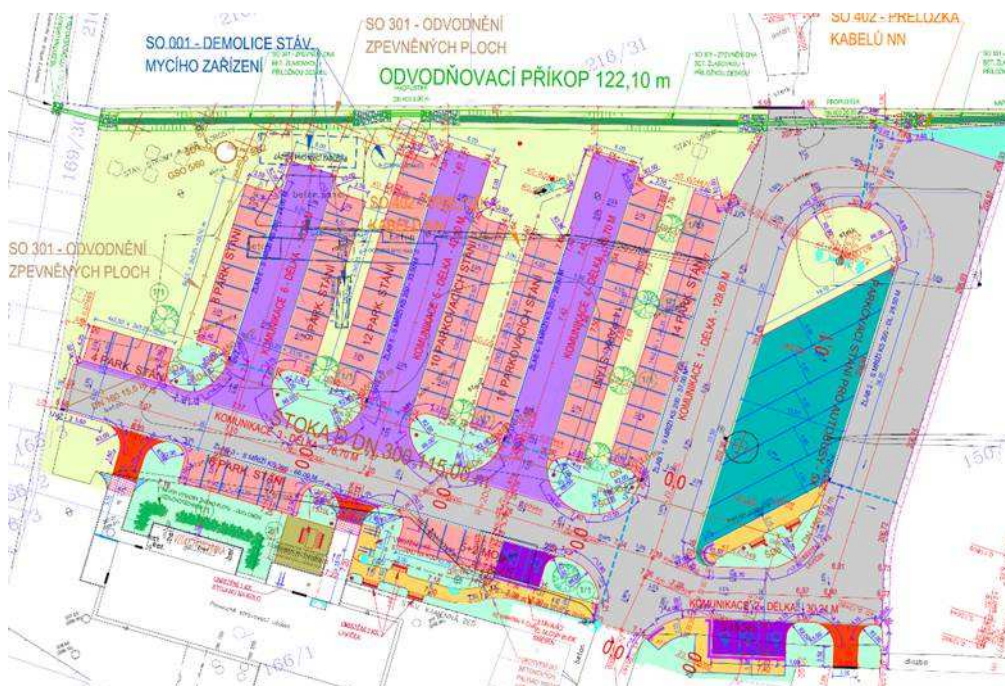
Docházková vzdálenost z parkoviště, které je, jak vyplývá z předchozího, mimo hlavní areál zámku a stájového dvora a není s nimi vizuálním kontaktu, k hlavnímu vstupu do hlavního stájového areálu je pěšky 3 minuty a na trase je již existující Informační centrum v památkově rehabilitované klasicistní budově bývalého Císařského hostince na návsi obce.

- Doba realizace: 07/2018 – 11/2018;
- Předpokládané náklady: 650 000 €;
- Stav projektu: v realizaci.

Obrazový doprovod k projektu:



Obr. 15: Realizace parkoviště v areálu hospodářského dvora Národního hřebčína v obci Kladruby nad Labem.



Obr. 16: Prováděcí výkres stavby parkoviště v areálu hospodářského dvora Národního hřebčína v obci Kladruby nad Labem.

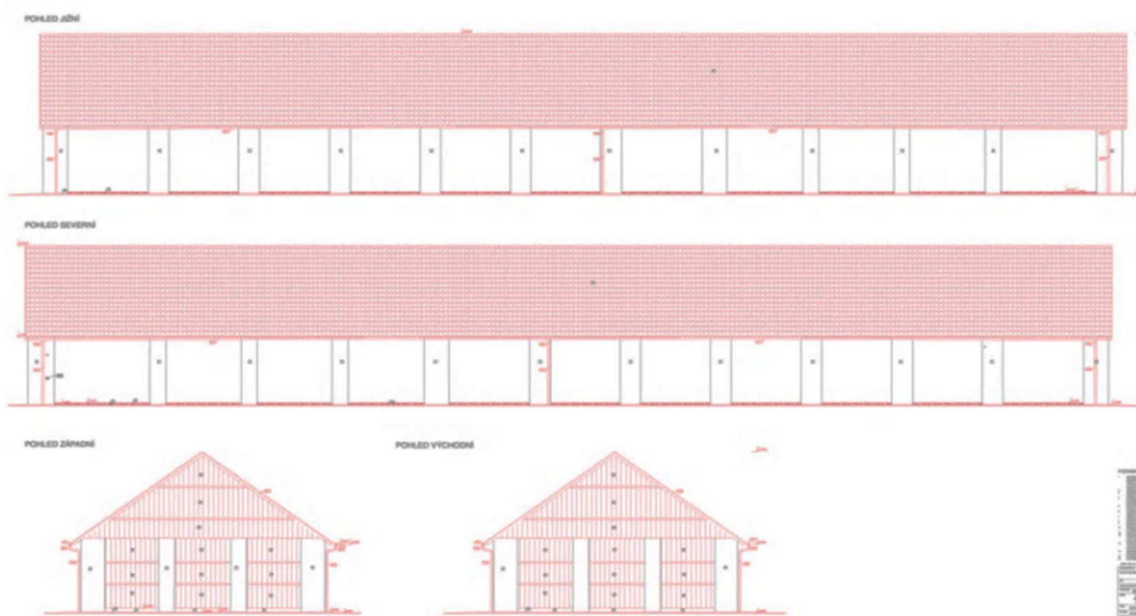
4) Revitalizace kulturní krajiny a vybraných historických objektů národní kulturní památky hřebčín Kladruby nad Labem – rehabilitace historických objektů

4a) Stodola u dvora Františkov

Cílem projektu je restaurování historického pilířového seníku – stodoly z první poloviny 19. století (jednoho z celkem 4 na území nominované krajiny, z nichž jeden je právě restaurován, zbývající tři budou postupně restaurovány) u stájového dvora Františkov. Objekt restaurovaného seníku totiž utrpěl v minulosti nešetrnými stavebními zásahy a jeho rehabilitace je součástí celkové rehabilitace historických objektů ve správě Národního hřebčína Kladruby nad Labem, s.p.o., a bude po ukončení prací využíván pro svůj původní účel, tj. jako sklad sena a slámy.

- Doba realizace: 08/2018 – 11/2018;
- Předpokládané náklady: 600 000 €;
- Stav projektu: v realizaci.

Obrazový doprovod k první etapě projektu:



Obr. 17: Výřez ze stavební dokumentace – čelní pohledy (severní, jižní, východní a západní).



Obr. 18: Restaurování pilířů seníku.

4b) Oprava historické stáje Paddock (včetně revitalizace vegetace kopírující objekt)

Projekt řeší stávající neuspokojivý stav drobné stáje. Opravou této nyní nevyužívané stáje se odstraní její nevhodné novodobé úpravy a stáj se vrátí k původnímu vzhledu z roku 1865 a účelu. Předmětem je oprava a výměna poškozených prvků konstrukcí (dochovaného tradičně tesaného krovu, trámových stropů a střešní krytiny), výměna vnitřních instalací, výměna novodobých oken, dveří a vrat za repliky historických oken, dveří a vrat, sanace vnitřních omítek a výmalby a sanace cihelného režného zdiva na fasádách.

Po opravách bude stáj využívána pro ustájení přestárých koní, kteří jsou už mimo službu.

Součástí oprav je obnova přilehlého tradičního bílého oplocení s doprovodnou vegetací (vše dle stavebně-historických průzkumů, dendrochronologických průzkumů a ostatních průzkumů).

Projekt bude ve své realizační fázi koordinován s projektem Dílčí adaptace a rehabilitace bývalé zámecké zahrady neboť se nachází v jejím těsném sousedství.

- Předpokládané náklady: 350 000 €;
- Stav projektu: v přípravě;
- Termín: IX/2019-IV/2021.

[illegible]



Obr. 21: Vizualizace východního průčelí objektu.

5) Revitalizace vodního systému

Projekt navazuje na již provedený projekt rehabilitace slepých ramen řeky Labe (2006–2008). Cílem projektu je revitalizace páteře historického systému vodních příkopů, náhonů, vodotečí, aj. ve správě Národního hřebčína Kladruby nad Labem, s.p.o., sestávající z dílčích úkonů údržby, opravy a restaurování s ohledem na maximální možnou retenci vody v nominované krajině v období sucha, tak, aby nedošlo k úbytku pastvy a ohrožení sklizně sena, a případně odvodnění krajiny, aby nedošlo k zamokření pastvin a luk, což by vedlo k zhoršení kvality píce. Hlavním úkolem je odstranění sedimentů a průběžné omezování rostlinstva – překážek v průtoku vody. V rámci revitalizace vodního systému bude provedeno i odbahnění Cihlářského rybníka, jehož zdrojnicí je jedna větev Kladrubského náhonu, a který slouží mj. k výcviku koní pod sedlem i v záprahu při brodění. Součástí projektu je rovněž oprava Kladrubského náhonu z 18. století, přivádějícího do krajiny vodu z řeky Labe a tam jí zpět odvádějícího, oprava hradítek, mostků a propustků na přirozených i umělých vodotečích v nominované krajině a zpracování nového Manipulačního řádu dle zákona č. 254/2001 Sb., o vodách a o změně některých zákonů (vodní zákon) v platném znění, který bude odpovídat potřebám zavodnění a odvodnění krajiny. O povinnosti vypracovat Manipulační řád rozhoduje Vodoprávní úřad Městského úřadu Přelouč.

- Doba realizace: 2019–2021;
- Předpokládané náklady: 600 000 €;
- Stav projektu: v přípravě zadání veřejné zakázky na zpracování projektové dokumentace.

Obrazový doprovod k projektu:



Obr. 22: Ukázka vodního systému v krajině sloužícího také k výcviku koní pod sedlem.



Obr. 23: Hradítko upravující přítok vody z Opatovického kanálu do Kladrubského náhonu zásobujícího krajinu vodou.

6) Revitalizace topolových a hlavních lipových alejí, dubových a ovocných alejí, včetně skupinové výsadby stromů na pastvinách

Cílem projektu je zajistit kontinuální rehabilitaci liniových výsadeb dřevin a skupin stromů v pastvinách. Rehabilitace bude spočívat v diferencovaném přístupu ke každému jednotlivému vegetačnímu prvku s ohledem na jeho krajinotvornou funkci a bude při ní využito zásadních dokumentů, a to principů uvedených v Dohodě uzavřené mezi Ministerstvy zemědělství, kultury a životního prostředí České republiky o obecných zásadách obnovy a dalšího rozvoje národní kulturní památky Hřebčín Kladruby nad Labem z rok 2016 (viz Příloha nominační dokumentace 6 Ostatní dokumenty), dále opatření uvedených v Souboru doporučených opatření pro Evropsky významnou lokalitu Kladruby nad Labem (CZ0533698), který na výše uvedenou dohodu navazuje a byl vypracován Agenturou ochrany přírody a krajiny České republiky ve spolupráci s orgány památkové péče a je uveden rovněž v Příloze nominační dokumentace 6 Ostatní dokumenty; při přípravě i realizaci projektu bude rovněž využito již zpracovaného Seznamu dřevin, které je třeba prioritně zachovat jakožto jádrové zóny výskytu předmětů ochrany dotčené Evropsky významné lokality Kladruby nad Labem (blíže k uvedenému Seznamu v 5.c.3 Nástroje pro zachování evropsky významné lokality; jeho dílčí webová aplikace, tj. pasportizace 1636 stromů je dostupná na adrese <http://vool.cz/nZqFN>.

Rehabilitace bude kombinací různých způsobů:

- Jednorázová rehabilitace – u drobných vegetačních prvků – např. u solitér či solitérních skupin bude preferována jednorázová obnova po dožití stávajících jedinců. V případě linií a alejí je tento způsob obnovy možný pouze u takových, jejichž celková délka nepřekračuje 100 metrů s výjimkou zcela poškozených vegetačních prvků. Tento způsob obnovy bude rovněž využit u alejí ovocných dřevin.
- Úseková rehabilitace – je preferovaná u hlavních linií podél hlavních os (Selmická alej, Řečanská alej) a u alejí podél páteřních cest – dosazované úseky musí být minimálně 100 metrů dlouhé. Předpokládá se, že tato úseková rehabilitace bude dokončena do 20 let.
- Náhrada jednotlivých stromů – bude použita v topolových liniích, v liniích podél vodotečí a všude tam, kde není nutné udržovat linii jako stejnovečkou.
- Doba realizace: V časovém horizontu 2019–2021 bude prioritou udržení nových výsadeb provedených v letech 2016–2018, ošetření existujících dřevin a jejich stabilizace, revitalizace solitérních stromů a skupin stromů a asanace náletových dřevin v jejich okolí, obnova alejí ovocných dřevin a doplnění existujících výsadeb mladých stromů v liniích i skupinách za použití místního genetického materiálu.
- Předpokládané celkové náklady: 310 000 € (součet níže uvedených položek)
 - Obnova alejí ovocných dřevin – 150 000 €;
 - Ošetření existujících dřevin – 100 000 €;
 - Výsadby dřevin (mimo ovocné dřeviny a park v Mošnici¹⁹) – 60 000 €.
- Stav projektu: v přípravě zadání veřejné zakázky na zpracování projektových dokumentací.

¹⁹ Park Mošnice je předmětem jiného projektu.

7) Rehabilitace krajinářského parku Mošnice

Území Mošnice je krajinářským parkem, který slouží pro pěší turistiku i vyjížďky na koních pod sedlem a projížděky v kočárech. Cest v něm je využíváno rovněž pro výcvik koní v zápřahu a luk pro sklizeň sena.

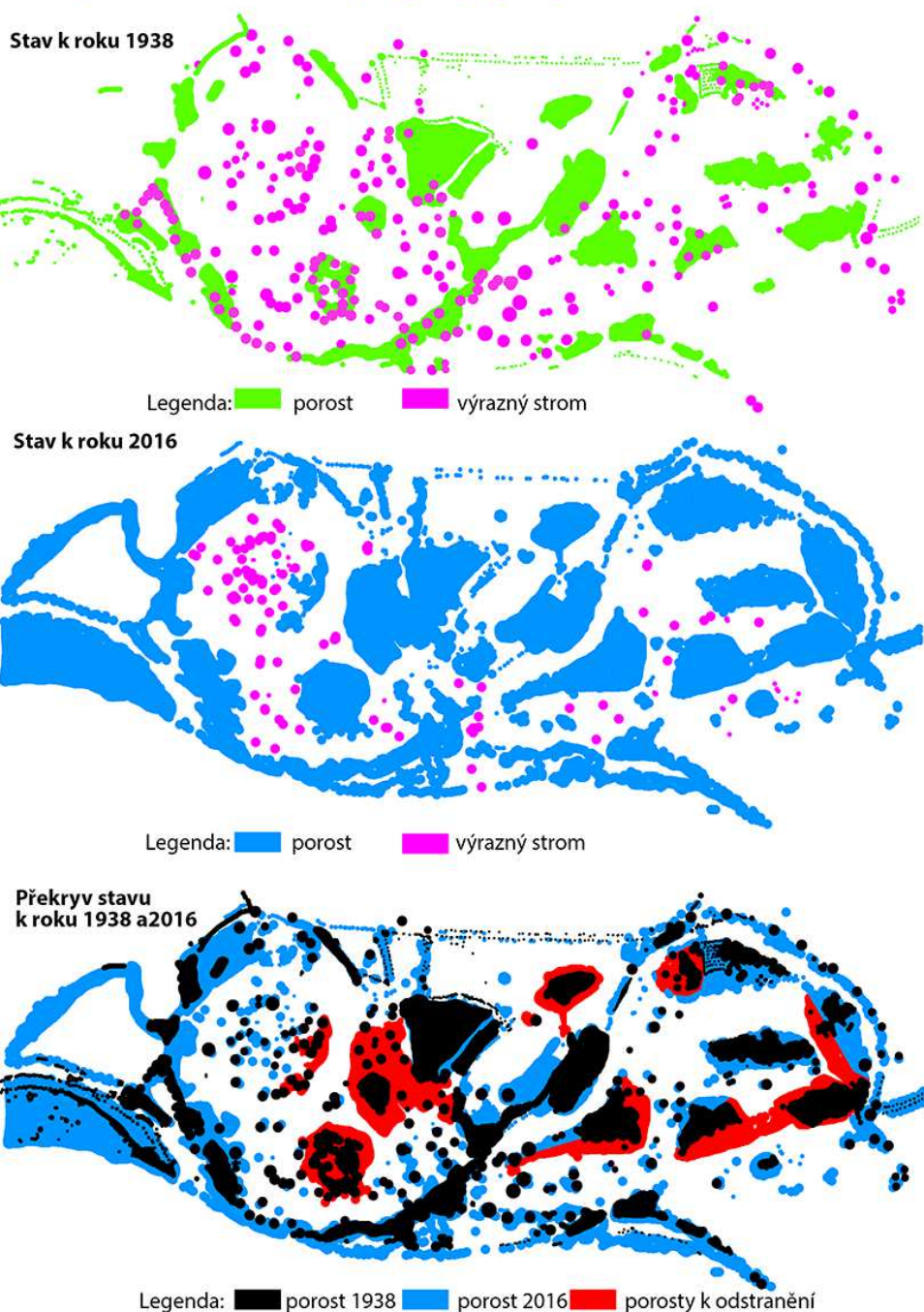
V druhé polovině 20. století tam byla založena bažantnice, což vedlo ke změně v původní struktuře lesa, solitérních stromů či menších skupin stromů v lučním porostu.

Na okraje skupin stromů byly v roce 1973 vysázeny lemy ze smrků ztepilých. Tyto výsadby preferované jako nejvhodnější pro chov bažantů poškodily původní kompozici. Porosty uvnitř nově vytvořených porostních skupin se přestaly udržovat a zarostly náletovými dřevinami. Jedním z důvodů zhoršení stavu byly i terénní nerovnosti (deprese) po zaniklých ramenech Labe, které v důsledku neprováděného ručního kosení zarostly náletovou zelení.²⁰ Staleté solitérní duby se staly součástí skupin a byly poškozeny na habitu. Prostorová struktura se tedy z rozvolněných skupin a solitér přeměnila v zapojené skupiny se smrkem na okraji. Smrky byly vysázeny obvykle v několika řadách za sebou a v malém sponu, někdy i 1,5 x 1,5 m. Stav těchto smrkových lemů je tedy do budoucna neudržitelný a v horizontu několika let dojde k jejich zásadnímu rozpadu.

Správce nominovaného statku proto zadal projekt spočívající v odstranění některých porostů zeleně dle následujících plánek:

²⁰ Proto se pro dlouhodobou udržitelnost tohoto projektu po jeho realizaci počítá i s nákupem vhodné techniky. Tradiční kosení kosou již nepřichází vzhledem k namáhavosti a malé produktivitě práce v úvahu a běžná mechanizace se pro tyto terénní nerovnosti nehodí.

Interpretace historického vývoje zapojení porostů



Obr. 24: Schémata dokládající historický vývoj zapojení porostů.

Stav k roku 1938 zachycuje situaci překreslenou z leteckého snímku. Růžově jsou vyznačeny výrazné stromy, většinou jsou to solitéry nebo malé rozvolněné skupiny. Porosty jsou vyznačeny zeleně.

Stav k roku 2016 zachycuje opět překreslený letecký snímek. Růžově jsou vyznačeny solitéry nebo malé rozvolněné skupiny. Porosty jsou vyznačeny modře.

Překryv stavu 1938 a 2016 zachycuje rozdíl, tedy rozšíření zapojených porostů, který je zachycen červeně. Černě je zakreslen stav porostů v roce 1938 a modře stav dle letecké fotografie v roce 2016. Ze schémat je patrné, že zapojené porosty jsou v roce 2016 zastoupeny v mnohem větší rozloze. Aby došlo k obnově cenné historické struktury, budou červeně označené porosty odstraněny. Odstraněny budou i nálety v terénních depresích po zaniklých ramenech Labe.

Při přípravě a realizaci projektu se bude postupovat v souladu s principy, které jsou uvedeny v Dohodě uzavřené mezi Ministerstvy zemědělství, kultury a životního prostředí o obecných zásadách obnovy a dalšího rozvoje národní kulturní památky Hřebčín Kladruby nad Labem z r. 2016 (viz Příloha 6 nominační dokumentace, dále podle opatření uvedených v Souboru doporučených opatření pro Evropsky významnou lokalitu CZ0533698 Hřebčín Kladruby nad Labem, který na výše uvedenou Dohodu navazuje a je uveden také ve shora uvedené příloze; při přípravě i realizaci projektu bude rovněž využito již zpracovaného Seznamu dřevin, které je třeba prioritně zachovat jakožto jádrové zóny výskytu předmětů ochrany dotčené evropsky významné lokality Kladruby nad Labem (CZ0533698).

- Doba realizace: 2019–2020;
- Předpokládané náklady – 500 000 €;
- Stav projektu: předložena žádost na čerpání fondů EU (Operační program životní prostředí).

Doprovodnými akcemi k tomuto projektu, které však administrativně ani finančně do něj nejsou zahrnuty, je likvidace objektu bývalé lovecké chaty a voliér z bývalé odchovny bažantů. Tyto objekty, ve vlastnictví Národního hřebčína Kladruby nad Labem, s.p.o., budou bez náhrady zlikvidovány.

Dodatek kapitoly 5.c Prováděcí nástroje k opatřením na ochranu

Nová subkapitola 5.c.3 Nástroje pro zachování evropsky významné lokality

Výsledkem několika století nepřetržitě trvajícího specifického způsobu využívání nominované krajiny je existence území, ve kterém nachází své místo pro život celá řada vzácných živočichů.

Mozaiku specifických biotopů vytváří především pastviny, lužní sečené louky, stará říční ramena v různých fázích sukcese, aleje a park Mošnice. Z pohledu ochrany přírody je zde unikátní především vysoké zastoupení starých listnatých dřevin, často rostoucích solitérně nebo v alejích. Především se jedná o duby, lípy, vrby a topoly. V kmenech a větvích těchto stromů lze nalézt dutiny a staré odumírající dřevo. Tím jsou splněny předpoklady pro výskyt kolonií netopýrů, pro hnízdění celé řady vzácných ptáků a zejména pro přežívání populací vzácných druhů hmyzu.

Pro dva druhy brouků, pro páchníka hnědého a lesáka rumělkového byla v nominované krajině dokonce vymezena v roce 2016 Evropsky významná lokalita soustavy Natura 2000, a to CZ 0533698 Kladruby nad Labem (dále jen „Evropsky významná lokalita Kladruby nad Labem“) (viz Příloha nominační dokumentace č. 1 Mapy, plány a schémata nominovaného statku, mapa č. 003 a dále též nominační dokumentace – kapitola 5.b Kategorie ochrany).

Specifické životní projevy páchníka hnědého (larvy se vyvíjejí pouze v trouchu dutin ve větvích a zejména v kmenech, a dospělci velmi málo létají, obvykle do vzdálenosti nižší než desítky metrů) mimo jiné poskytují, díky jeho zdejšímu výskytu, přímý důkaz, že ve zdejší krajině se několik století kontinuálně vyskytují velmi staré stromy.

Vymezení Evropsky významné lokality soustavy Kladruby nad Labem se podařilo i díky dobré komunikaci mezi orgány ochrany přírody, památkové péče a správcem nominovaného statku. V roce 2016 byla uzavřena byla Dohoda o obecných zásadách obnovy a dalšího rozvoje areálu národní kulturní památky Hřebčín Kladruby nad Labem, která je uvedena v Příloze 6 Ostatní dokumenty nominační dokumentace a ve které se Ministerstva zemědělství, kultury a životního prostředí České republiky dohodla na obecných zásadách obnovy a dalšího rozvoje jádrového území nominované krajiny (viz Příloha č. 1 Mapy, plány a schémata nominovaného statku, mapa č. 003), resp. na základních principech rehabilitace kompozičně i pro účelovou funkci nominované krajiny klíčové vegetace, na druhé straně Dohoda podepřela realizaci klíčových zájmů ochrany přírody, a v tomto smyslu vytvořila prevenci před potenciálními konflikty mezi zájmy památkové péče a zájmy ochrany přírody.²¹ Pro uchování vzácných druhů hmyzu je důležité zachovat kontinuitu výskytu starých stromů v nominované krajině a také přírodě bližšího způsobu hospodaření na pastvinách a lukách, jejichž plošný rozsah je stabilizován a úměrný velikosti stáda.

Jedním z bodů uvedené třístranné meziresortní dohody byla proto i povinnost vytvořit Seznam dřevin, které je třeba prioritně zachovat jakožto jádrové zóny výskytu předmětů ochrany Evropsky významné lokality Kladruby nad Labem, a to cílových druhů páchníka hnědého (*Osmoderma eremita*) a lesáka rumělkového (*Cucujus cinnaberinu*) (dále jen „Seznam“). Tento Seznam byl odbornými pracovníky vymezen v terénu v letech 2016 a 2017. Výsledný dokument obsahuje podrobný soupis dřevin ve dvou kategoriích – hlavní a vedlejší seznam. Celkem bylo na území nominované krajiny, resp. Evropsky významné lokality Kladruby nad Labem pasportizováno a označeno 1636 stromů, z toho 625 je zařazeno v hlavním seznamu a 1011 ve vedlejší. Kromě textové části, která podrobně hodnotí metodiku výběru dřevin a komentuje seznam z různých aspektů, byla vytvořena i webová aplikace, umožňující v terénu pomocí mobilního zařízení se zabudovanou GPS (mobilní telefon, tablet) přesnou lokalizaci a identifikaci jednotlivých stromů včetně náhledu fotografie a jednoduchého popisu stromu se záznamem jeho obvodu ve výčetní výšce. (Aplikace je dostupná na

²¹ Institucionální „prostor“ mj. i pro řešení eventuálních konfliktů mezi zájmy ochrany přírody a památkové péče vytvořilo Memorandum o zřízení Rady Krajina pro chov a výcvik ceremoniálních kočárových koní. Toto Memorandum je uvedeno v Corrigendu k Příloze 6 nominační dokumentace.

adrese: <http://vool.cz/nZqFN>). Při návrhu dřevin do Seznamu byly v souladu se zmíněnou dohodou zohledněny i zóny bezpečnosti se zvýšeným pohybem lidí a koní (stromy byly přednostně vybírány mimo tyto zóny, aby se eliminovalo riziko pádu starého stromu na místa, kde se s větší pravděpodobností pohybují lidé a koně). Tyto zóny jsou rovněž zaneseny do webové aplikace. Tato aplikace, resp. vytvořený seznam prioritních dřevin, jakožto jádrových zón, je již v praxi využíván nejen v rámci agendy ochrany přírody, ale též při přípravě a realizaci projektů rehabilitace statku, např. při tvorbě projektu Rehabilitace parku Mošnice (blíže viz Dodatek subkapitoly 4.a.5 Připravované velké projekty rehabilitace statku).

Důležitým dokumentem v zajištění další existence předmětů ochrany v Evropsky významné lokalitě Kladruby nad Labem, který vznikl podle shora uvedené dohody, je i dokument nazvaný Souhrn doporučených opatření pro Evropsky významnou lokalitu Kladruby nad Labem, který byl vypracován Agenturou ochrany přírody a krajiny České republiky a schválen ve spolupráci s Národním hřebčínem Kladruby nad Labem, s.p.o., a s orgány státní památkové péče. Stanovuje soubor doporučení a zásad pro management stromů v Evropsky významné lokalitě Kladruby nad Labem (tento soubor je uveden v Příloze 6 Ostatní dokumenty nominační dokumentace). Využití tohoto souboru opatření se předpokládá, mimo jiné, i v některých připravovaných projektech, které jsou uvedeny v Dodatku subkapitoly 4.a.5 Připravované velké projekty rehabilitace statku.

Ochrana Evropsky významné lokality Kladruby nad Labem se děje podle příslušných právních předpisů (Zákon č. 114/1992 Sb., o ochraně přírody a krajiny, v platném znění a předpisy související uvedené v subkapitole nominační dokumentace 5.c.1 Přehled opatření na ochranu. Výkonným státním orgánem je Agentura ochrany přírody a krajiny České republiky (blíže k ní viz nominační dokumentace, subkapitola 5.c.2 Prostředky naplňování opatření na ochranu) v mezích stanovených shora uvedeným právním předpisem a předpisy souvisejícími.

Předpokladem pro vyhodnocování efektivnosti péče o předměty ochrany v Evropsky významné lokalitě je i pravidelný monitoring předmětů ochrany. Ten je Agenturou ochrany přírody a krajiny České republiky zajišťován komplexně pro celou soustavu NATURA 2000 v České republice, a tedy i pro Evropsky významnou lokalitu Kladruby nad Labem. V rámci pravidelných monitorovacích zpráv o stavu soustavy pro Evropskou komisi.

Z pohledu ochrany přírody je třeba, aby zůstávaly i v budoucnu hodnoty nominované krajiny zachovány. Vždy však bude nutno mít na paměti, že chov koní je v tomto prostoru tím prioritním, a že právě díky koním a jejich chovu a výcviku (a ne naopak) se zde vzácné druhy brouků vyskytují.

Dodatek kapitoly 5.h Zařízení pro návštěvníky a jejich statistika

Text subkapitoly 5.h Zařízení pro návštěvníky a jejich statistika uvedený na str. 206 a následující české verze a na str. 214 a následující anglické verze nominační dokumentace, se doplňuje o následující:

Nominovaná krajina je široce popularizována turistické veřejnosti prostřednictvím 40 turistických informačních center (kromě centra, které je přímo v obci Kladruby nad Labem), která metodicky řídí Krajský úřad Pardubického kraje. Tak je zajištěno, že informace jsou podávány koordinovaně a věcně správně. Kromě toho je nominovanému statku věnována značná mediální pozornost (blíže viz v Dodatek přílohy č. 6 Ostatní dokumenty – Nová příloha f), k čemuž přispívá i to, že správce statku vydává cca týdně tiskové zprávy a pořádá tiskové konference ke každé významnější události, jako byl například podpis Prohlášení starostů, kterým podpořili nominaci (viz nominační dokumentace, Příloha č. 6 Ostatní dokumenty) statku k zápisu na Seznam světového dědictví nebo uzavření Dohody o obecných zásadách obnovy a dalšího rozvoje areálu národní kulturní památky Hřebčín Kladruby nad Labem či každoroční zahájení hlavní turistické sezony atd. Správce statku také využívá k informování turistické veřejnosti dostupné nástroje, jako je jeho nový web (<https://www.nhkladruby.cz/>) zpracovaný v českém, německém a anglickém jazyce. Správce statku dále využívá Facebook (nkladruby), atd.

Správce statku rovněž podává žádost o dotaci z přísně výběrového grantového programu Ministerstva kultury České republiky na projekt, který by umožnil mj. komplexnější virtuální prohlídku nominovanou krajinu (projekt má pracovní název: Prezentace hodnot nominované krajiny včetně využití soudobých informačních technologií). Jeho součástí bude rovněž soubor explikativních panelů, který bude umístěn v nově adaptované hospodářské části bývalé zámecké zahrady (viz 4.a.5 Připravované velké projekty rehabilitace statku) a bude věnován chovu a výcviku koní v nominované krajině a jí samé, a to ve smyslu realizace Koncepte, návštěvnického ruchu, která je předmětem Opatření č. 10 uvedeného v nominační dokumentaci (3.1.e Požadovaná ochranná a správní opatření). Návštěvníkům je k dispozici, kromě již zmíněných audioprůvodců, 15 průvodců, kteří jsou zaměstnanci hřebčína a poskytují výklad v češtině, angličtině, němčině a ruštině. Pokud jde o strukturu návštěvníků, která je zřejmá z grafu (viz nominační dokumentace, kapitola 5.h Zařízení pro návštěvníky a jejich statistika), pak lze tam uvedené statistické údaje doplnit v tom směru, že během posledních let kolísá poměr mezi individuálními a skupinovými návštěvníky tak, že individuálních návštěvníků (včetně rodin) je kolem 70%, skupinových návštěvníků kolem 30 %. Lze samozřejmě předpokládat, že podíl skupinových návštěvníků se do budoucna rozšíří a správce statku předpokládá, že skupinám umožní návštěvu „volné“ krajiny, samozřejmě s průvodcem, s využitím kavalkád kočárů, což se mu již osvědčilo při tzv. Huberových dnech (viz nominační dokumentace, Příloha č. 2 Vyobrazení nominovaného statku, foto č. 111; cesty v krajině totiž svou nosností, svým povrchem a šíří doprovodných stromořadí motorovou dopravu autokary neumožňují. Pokud jde o zahraniční návštěvníky, je jich cca 30%, přičemž jde o výběrovou klientelu se specifickým zájmem o chov koní. Samosprávné orgány Pardubického kraje, na jehož území nominovaná krajina leží, s orientací na tento typ klientely počítají a nová, nahoře již zmíněná Koncepte, bude se shora uvedeným počítat.

Pokud jde o regulaci návštěvnosti je zmíněna na jiných místech nominační dokumentace (viz kapitola 4.b Faktory zasahující statek, odstavec (iv). Kromě osvědčeného systému rezervací bude k limitaci počtu návštěvníků využito cenové regulace, protože chovaným koním, jakkoli je žádoucí, aby si – vzhledem ke svému určení – na lidský ruch zvykali, musí být zajištěn též nezbytný klid.

Dodatek kapitoly 5.i Politika a programy týkající se rozvoje a popularizace statku

Text subkapitoly 5.i Politika a programy týkající se rozvoje a popularizace statku uvedený na str. 212 a následující české verze a na str. 221 a následující anglické verze nominační dokumentace, se doplňuje o následující:

Všechny strategické dokumenty schválené voleným zastupitelstvem Pardubického kraje, což je 45 zástupců občanů z území o celkové rozloze 4.519 km², se 452 obcemi a 518 000 obyvateli, v oblastech cestovní ruch, cykloturistika, hipoturistika (nyní 600 km značených tras), jsou v souladu s Konceptí státní politiky cestovního ruchu v České republice na období 2014–2020 (viz nominační dokumentace, kapitola 5.i Politika a programy týkající se rozvoje a popularizace statku) a Konceptí památkové péče v České republice na léta 2017–2020 a cílí na trvale udržitelné užívání kulturního dědictví na území kraje. To je také principiálním požadavkem na všechny návrhy (projekty, úpravy, opravy) v zájmovém území nominované krajiny orgánů veřejné správy Pardubického kraje.

Nejcennější části nemovitého kulturního dědictví Pardubického kraje jsou nemovité národní kulturní památky (příčemž podstatná část nominované krajiny včetně kmenového stáda Starokladrubských koní a historického stavebního fondu je národní kulturní památkou), dále památkové zóny, mezi něž náleží od roku 2015 zóna Kladrubské Polabí, na jejímž území se nachází i nominovaná krajina a území vyhlášená na evropské úrovni ochrany přírody za evropsky významnou lokalitu Natura 2000. Tato lokalita se nachází na území nominované krajiny – (Blíže a přesněji viz nominační dokumentace, kapitola 5.b Kategorie ochrany a příloha č. 1 nominační dokumentace – mapa č. 003).

Pardubický kraj vydává na dotacích pro oblast cestovní ruch cca 800.000 € ročně (pro oblast kultura a památková péče cca 1.400.000 €) ročně. Při přidělování dotací pro projekty týkající se shora uvedeného unikátního dědictví postupují orgány Pardubického kraje zásadně přísně výběrově, a to tak, aby ve všech směrech užívání garantovaly a preferovaly kvalitu před kvantitou a to především v sestavování mixu PR aktivit a výběru cílových skupin budoucí klientely (návštěvníků) turistů v nominované krajině, jimiž by měli být aktivní, intelektuálně nároční turisté, kterým je zájmově blízká noblesnost koňských spřežení spojená s kulturním dědictvím krajiny. Unikátní síť v terénu vytyčených turistických pěších tras (viz nominační dokumentace, kapitola 5.h Zařízení pro návštěvníky a jejich statistika), napojení na mezinárodní Labskou cyklostezku do Hamburku (1200 km) i (kočáry tažené koňmi) dojezdová blízkost železničního koridoru Berlín-Praha-Brno-Vídeň (vlaková stanice Řečany nad Labem) jsou předpokladem pro maximální dostupnost ekologicky málo náročnou dopravou.

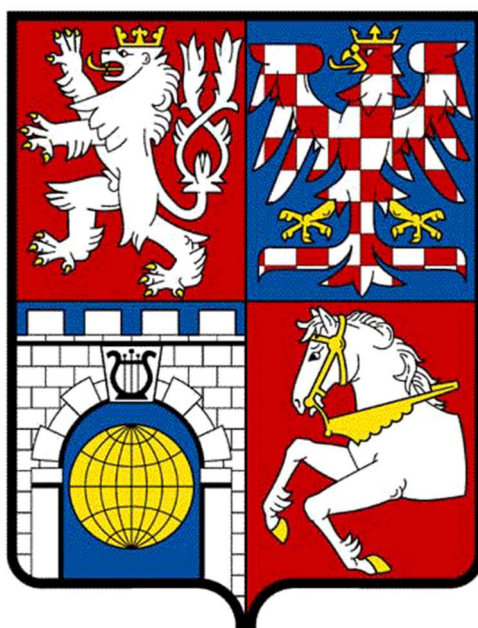
Turistická přitažlivost nominované krajiny se opírá o její unikátní historické dědictví, o její historicko-estetické hodnoty, její zachovalou funkční integritu a plně zachovalou původní funkci, tj. chov a výcvik koní. Ty jsou hlavním motivem pro návštěvnost ze strany odborné veřejnosti i kultivovaných turistů ctících tradice a historii. Chov koní je ostatně emblematickým symbolem celého Pardubického kraje – symbol koně nalezneme ve znaku obce Kladruhy nad Labem, krajského města Pardubice a Pardubického kraje (viz obr. 25, 26 a 27).



Obr. 25: Znak obce Kladruhy nad Labem.



Obr. 26: Znak města Pardubice.



Obr. 27: Znak Pardubického kraje.

Pokud by nominovaná krajina byla zapsána na Seznam světového dědictví, plánují orgány Pardubického kraje, resp. jím řízená agentura pro turistický ruch, synergii s jinou památkou, která se na území kraje nachází a je již zapsána na Seznamu světového dědictví, jíž je Litomyšl Castle. Tato památka je od nominované krajiny vzdálena pouhých 74 km.

Na pomyslné spojnici nominovaná krajina – Litomyšl plánují orgány Pardubického kraje rozprostřít paletu možných prožitkových cílů,²² a to jak pro odbornou veřejnost, tak i turisty. K realizaci tohoto plánu se počítá využít příslušný dotační program kraje, činnosti jím zřízené agentury a 40 turistických informačních centr nacházejících se na jeho území.

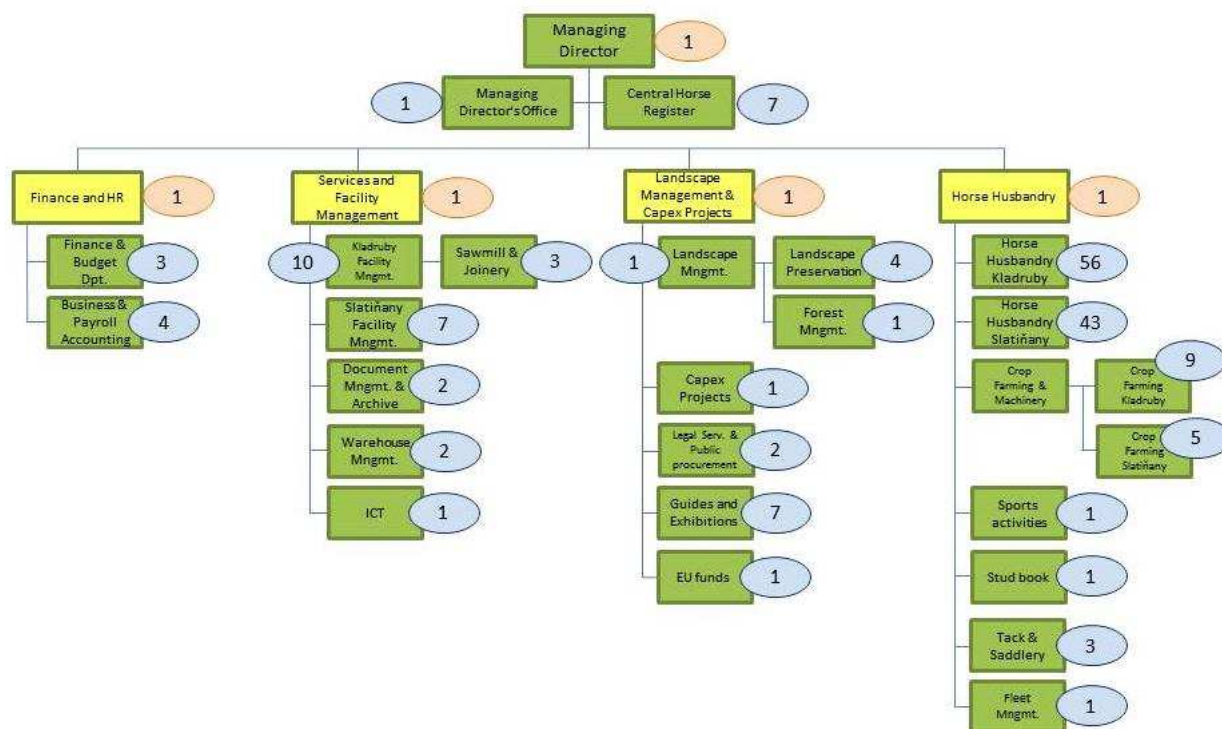
Přestože jsou služby návštěvníkům in situ poměrně rozvinuté, předpokládá se, že musí být v nejbližší době realizováno Opatření č. 10 (viz nominační dokumentace, kapitola 3.1.e Požadovaná ochranná a správní opatření).

²² Těmito cíli jsou například Masopustní obchůzky na Hlinecku (pro překlad: Shrovetide door-to-door processions and masks in the villages of the Hlinecko area) nebo Puppetry in Slovakia and Czechia, jehož centrem je v České republice město Chrudim, či město Vysoké Mýto s unikátním Muzeem českého karosářství a Přelouč s nejznámějším Festivalem (filmového) dabingu v České republice.

Dodatek kapitoly 5.j Stupeň kvalifikace zaměstnanců (v oboru profesním, technickém, v údržbě)

Text subkapitoly 5.j Stupeň kvalifikace zaměstnanců uvedený na str. 225 a následují české verze a na str. 235 a následující anglické verze nominační dokumentace, se doplňuje o následující:

Grafické vyjádření organizační struktury Národního hřebčína Kladruby nad Labem, s.p.o., správce nominovaného statku:



Pozn. číslce u jednotlivých profesí udává počet zaměstnanců.

Dodatek kapitoly 6.a Klíčové ukazatele stavu zachování statku (angl.: Key Indicators for Measuring State of Property Conservation)

Corrigendum:

V tabulce 008 na str. 227 české verze nominační dokumentace (str. 237 anglické verze) název indikátoru č. 3 správně zní **Zachování chovu starokladrubského koně a tradičního managementu krajiny**.

Corrigendum a Addendum:

Na str. 228 české verze nominační dokumentace (str. 238 anglické verze) název indikátoru číslo 3 správně zní: **Zachování chovu starokladrubského koně a tradičního managementu krajiny**.

Dalším aspektem statku, který je pod tento indikátor, vedle těch, které jsou již uvedeny v nominační dokumentaci, zahrnut, je Stav plemenného stáda starokladrubského koně.²³ Monitoring tohoto aspektu již provádí správce statku (viz 2.a.2 Plemeno starokladrubský kůň).

Výčet aspektů zahrnutých pod indikátor č. 3 po shora uvedené opravě jeho názvu a doplnění zní:

3 – Zachování chovu starokladrubského koně a tradičního managementu krajiny

- Stav plemenného stáda starokladrubského koně. Monitoring provádí správce statku.
- Vlastnosti nominované krajiny nutné pro udržení chovu starokladrubského plemene kočárových koní v ní. Monitoring provádí správce statku v souladu se specializovanými právními předpisy.
- Tradice a nehmotné součásti chovu koní. Monitoring provádí správce statku.
- Působení externích faktorů na prostředí pro chov kočárových koní (zátěž dopravou, turismem, škůdci, hlukem, exhalacemi a dalšími vlivy s původci i mimo vlastní území statku). Monitoring provádí správce statku.
- Soulad užívání pozemků s jejich historickou funkcí. Monitoring provádí správce statku.
- Funkčnost vodního režimu. Monitoring provádí správce statku v souladu se specializovanými právními předpisy.
- Biologická hodnota území statku. Monitoring provádí Agentura ochrany přírody a krajiny ČR.

²³ Plemenné stádo v počtu 65 klisen a 4 hřebců v barvě bílé je součástí národní kulturní památky Hřebčín v Kladruzech nad Labem a je tedy chráněno stejně přísně jako nemovitosti, které jsou další složkou této národní kulturní památky. Viz subkapitoly nominační dokumentace 5.b Kategorie ochrany a 7.b.1 Dokumenty, na něž odkazuje kapitola 5.b.

Dodatek kapitoly 6.c Výsledky předložení předchozích zpráv (ang.: Outcomes of Previous Reports)

Pravidelné výstupy z monitoringu o Evropsky významné lokalitě CZ 0533698 Kladruby nad Labem budou součástí Pravidelných monitorovacích zpráv o stavu soustavy Natura 2000 v České republice pro Evropskou komisi. Tyto zprávy jsou zajišťovány pro celou soustavu Natura 2000 Agenturou ochrany přírody a krajiny České republiky komplexně, obsahují tedy i zjištění týkající se lokality Kladruby nad Labem, jedenkrát za 6 let. Výstupy z monitoringu uvedené lokality budou, vzhledem k datu jejího vyhlášení (6. 2. 2016 – viz subkapitola nominační dokumentace 7.b.1 Dokumenty, na něž odkazuje kapitola 5.b), poprvé zahrnuty do zprávy zpracovávané v roce 2019.

Dodatek přílohy č. 6 Ostatní dokumenty

Nová příloha f) Podpora veřejnosti

Impuls nominovat krajinu je poměrně starý. Nevzešel z žádného akademického nebo politického prostředí. První podnět zaznamenalo Ministerstvo kultury České republiky v roce 2005 od samosprávy Pardubického kraje, tedy od představitelů veřejnosti regionu, v němž se nominovaná krajina nachází, a kteří zjevně reagovali na podněty občanů regionu (viz Dopis hejtmana Pardubického kraje adresovaný ministru kultury uvedený na konci tohoto dodatku), resp. místních milovníků koní zastoupených vedením Národního hřebčína Kladruby nad Labem, s.p.o., který je správcem nyní nominované krajiny.

Důležitou skutečností, svědčící o podpoře nominace zdola, je také to, že nominační dokumentace byla zpracovávána přímo v gesci správce statku, nikoli v akademickém či politickém prostředí. Mezi zpracovateli (viz patiturní strana nominační dokumentace) byli z celkem 14 autorů 3 autoři stálými zaměstnanci Národního hřebčína Kladruby nad Labem, s.p.o., další 4 byli v době zpracování nominační dokumentace jeho smluvními silami a jen zbytek nebyl v žádném pracovně právním vztahu ke správci statku.

Veřejná podpora měla svou hlavní formu v participaci starostů zainteresovaných obcí, které leží na území nominované krajiny nebo v její nárazníkové zóně, na práci Rady památky Kulturní krajina hřebčína v Kladrubech nad Labem, která byla ustavena v červnu 2016²⁴ a zabývala se otázkami souvisejícími se zpracováním návrhu nominační dokumentace (viz Zápis z jednání Rady památky Kulturní krajina hřebčína v Kladrubech nad Labem uvedené na konci tohoto dodatku).

Zastupitelé, resp. starostové obcí, jejichž katastrální území leží na území nominované krajiny, byli také přímo zataženi do procesu přípravy nominační dokumentace, a to formou připomínkování návrhu nominační dokumentace (viz Dopisy adresované starostům obcí, jejichž katastrální území leží ve věci připomínkování návrhu nominační dokumentace uvedené na konci tohoto dodatku).

Návrh nominační dokumentace v češtině, ve verzi, která byla předána Centru světového dědictví v září 2017, byl také vyvěšen v říjnu až prosinci 2017 na veřejně přístupných stránkách Národního hřebčína Kladruby nad Labem, s.p.o., s žádostí adresovanou občanům, aby občané sdělovali vedení Národního hřebčína své případné náměty k nominaci. Finální verze nominační dokumentace z ledna 2018 je stále dostupná na adrese Národního hřebčína Kladruby nad Labem, s.p.o., česko-jazyční verze: <https://www.nhkladruby.cz/nominace-unesco>, anglicko-jazyčná verze: <https://www.nhkladruby.cz/en/unesco-nomination>.

V poslední době byla tato veřejná podpora vyjádřena i Prohlášením zastupitelstev dotčených obcí, mj. i těch, které přímo leží na území nominované krajiny (viz Příloha nominační dokumentace č. 6 Ostatní dokumenty).

O trvalé podpoře samosprávného Pardubického kraje to platí podobně a je třeba konstatovat, že úředníci Krajského úřadu Pardubického kraje poskytovali velmi ochotně zpracovatelům nominační

²⁴ Tato Rada byla dle Memoranda o jejím zřízení (viz in Příloha nominační dokumentace č. 6 Ostatní dokumenty) ustavena pro „účely finálního kroku“, tj. pro podání nominační dokumentace. O její vazbě na veřejnost svědčí nejen účast starostů na jejích zasedáních, ale i to, že předsedou Rady byl zástupce veřejnosti, a to místopředseda samosprávného orgánu Pardubického kraje, v němž se nominovaná krajina nachází.

V červnu 2018 tato Rada nahrazena novou Radou s názvem Rada krajiny pro chov a výcvik kočárových koní v Kladrubech nad Labem. Podle Memoranda o zřízení této nové Rady, které je uvedeno v Dodatku k Příloze č. 6 nominační dokumentace, mandát této Rady je podstatně širší oproti mandátu původní Rady.

dokumentace podklady nad rámec svých běžných povinností, případně se někteří z nich stali součástí zpracovatelského týmu nominační dokumentace pracujícími na ní zdarma.

Návrh nominační dokumentace byl také několikrát veřejně prezentován a diskutován přímo s občany obcí (viz video záznamy z veřejných besed dostupné na <https://www.kladrubskepolabi.cz/category/video-z-verejnych-besed-a-vse-ostatni-na-tema-kladruby-nad-labem-a-unesco/> (Resumé těchto debat jsou uvedena na konci tohoto dodatku.)²⁵

O procesu přípravy nominační dokumentace průběžně informovala regionální i celostátní média (viz Příklady zpráv z místního i celostátního tisku uvedené na konci tohoto dodatku). V žádné z mediálních zpráv nebyl zaznamenán negativní ohlas, nebo i jen negativizující tón v reakci média, na informace o záměru či podání návrhu na zápis na Seznam světového dědictví. Rovněž Národní hřebčín Kladruby nad Labem, s.p.o., jak prostřednictvím svých www stránek, tak na k tomu záměrně organizovaných tiskových besedách informoval média a jejich prostřednictvím veřejnost o postupu prací na nominaci, například dne 27. 9. 2017 o podpisu návrhu dokumentace pro zápis na Seznam světového dědictví zástupci dotčených resortů, nebo dne 7. 9. 2018 o hodnotící misi UNESCO v Národním hřebčíně Kladruby nad Labem, či 12. 1. 2018 o podpoře kandidatury národního hřebčína Kladruby nad Labem na Seznam světového dědictví.

Pokud jde o podporu odborné veřejnosti zastoupené Českým národním komitétem ICOMOS, byly garantovaná jednak tím, že zástupce tohoto komitétu byl (a je) členem Rady, jednak byla podpora výslovně vyjádřena dopisem předsedy zmíněného komitétu (viz nominační dokumentace, Příloha 6 Ostatní dokumenty).

²⁵ Webová stránka je aktivitou soukromého subjektu, který se stará mj. o osvětu na dané téma.

Dopis hejtmana Pardubického kraje adresovaný ministru kultury:



PARDUBICKÝ KRAJ

Michal Rabas

hejtmán

V Pardubicích dne 4. března 2005

Vážený pane ministře,

dopisem ze dne 10. 2. 2005 se na mne obrátila ředitelka Národního hřebčína Kladruhy nad Labem, státního podniku, paní Ing. Lenka Gotthardová se žádostí o podporu ve věci záměru zařazení kladrubského hřebčína na seznam památek Světového kulturního dědictví UNESCO.

Vzhledem k tomu, že kladrubský hřebčín je památkově i krajinářsky mimořádně působivým areálem s mnohasetletou tradicí chovu unikátního plemene starokladrubského koně, jehož kmenové chovné stádo v počtu 65 klisen a 4 hřebců v barvě bílé bylo v roce 2001 prohlášeno vládou ČR za národní kulturní památku, splňuje dle mého názoru náročná kritéria pro zápis do tohoto prestižního seznamu památkového dědictví.

Na území Pardubického kraje se jedná o návštěvnický mimořádně vyhledávanou a turisticky atraktivní „živou“ památku. Doporučuji zařazení této NKP do výhledového plánu.

S pozdravem

Vážený pan
Pavel Dostál
ministr kultury

Ministerstvo kultury
Maltézské náměstí 471/1
118 11 Praha 1

Výběr ze zápisů jednání Rady památky Kulturní krajina hřebčína Kladruby nad Labem:

Pozn. Barevně vyznačená jména (červeně) jsou jména starostů dotčených obcí, kteří se jednání Rady zúčastnili.

Zápis
z jednání Rady památky Kulturní krajina hřebčína
v Kladrubech nad Labem

(dále jen „Rada“)

konané dne 30.06.2017 od 10.00 hodin v Národním hřebčíně
Kladruby nad Labem

Přítomni:

Členové:

Ing. Roman Línek, MBA
Ing. Vlastislav Ouroda, Ph.D.
Ing. arch. Tomáš Drdáký
Ing. arch. Naděžda Goryczková
Ing. Zdeněk Novák
Ing. Vladimír Dolejský, Ph.D.
Ing. Jiří Machek

Hosté:

Ing. Radek Václavík, M.Sc.
Ing. Lenka Gotthardová, CSc.
Ing. Michaela Matoušková, MPA
Milan Kalina
Ing. et Ing. Tomáš Jiránek

Omluveni:

Mgr. Miluše Horská
Ing. Zdeněk Adamec, CISM
JUDr. Jan Chvojka

V zápisu dále uváděna jména bez titulů.

Program:

1. Zahájení, prezence, kontrola usnášeníschopnosti, schválení programu jednání
2. Kontrola zápisu, usnesení z minulého zasedání
3. Obecný harmonogram prací v souvislosti s UNESCO a spolupráce s dotčenými obcemi
4. Komparativní studie – zohlednění připomínek a předložení aktuální verze dokumentu (Ing. Jiránek)
5. Informace o činnosti odborné pracovní skupiny ministra zemědělství pro zápis památky na seznam UNESCO a subtýmu pro návrh nominační dokumentace
6. Stav zpracování návrhu nominační dokumentace a rekapitulace nominačních kritérií (Mgr. Beneš, CSc.)
7. Rozvojová studie Kladrubsko

8. Záměr společnosti ČEPS, a.s., ke zdvojení stávajícího vedení V401/801
9. Různé

Ad 1/ Zahájení, prezence, kontrola usnášeníschopnosti, schválení programu jednání

- Roman Línek zahájil jednání Rady, přivítal přítomné členy a hosty a oznámil, že starostky Lenka Gotthardová, Michaela Matoušková a místostarosta Milan Kalina se jednání zúčastní do třetího bodu.
- Přítomno bylo 7 členů, omluveni 3 členové (viz příloha prezenční listina).
- Přítomní členové Rady nenavrhli změny v programu jednání.

Usnesení

- Rada je usnášeníschopná.
- Všemi přítomnými členy byl schválen program jednání.

Ad 2/ Kontrola zápisu, usnesení z minulého jednání

Rada Pracovní skupině na minulém zasedání uložila:

- Zajistit prezentaci návrhu nominační dokumentace. – ***zpracování návrhu nominační dokumentace je v realizaci, dílčí kapitoly jsou postupně naplňovány texty*** (pracovní verze textů dokumentu byla k nahlédnutí členům Rady).
- Striktně dodržet předložený harmonogram s tím, že platí termín podání předběžné nominace za ČR v září 2017 a na základě případných připomínek její finální doplnění a oficiální odevzdání do konce ledna 2018. – *průběžně naplňován*
- Jasně specifikovat rozsah nominovaného území (tzv. jádrové území) možné budoucí památky UNESCO. – *k dispozici aktualizovaná mapa, která bude finálně upravena na základě diskuse mezi odborníky na danou problematiku*

Rada NHK na minulém zasedání uložila:

- Pravidelně předkládat na jednání Rady aktualizovaný harmonogram jednotlivých klíčových kroků (projektový plán) s aktuálním stavem plnění. – ***průběžně plněno***
- Zajistit prezentaci kulturní krajiny na konferenci NPÚ a ICOMOS v září 2017 v Praze. – ***jednáno s náměstkem GŘ NPÚ Mgr. Tomáškem***

Usnesení

- Všemi přítomnými členy byl schválen zápis z posledního jednání.
- Úkoly uložené na posledním jednání byly splněny, nebo jsou průběžně plněny. Návrhy od členů Rady na další způsob řešení průběžných úkolů jsou uvedeny v zápise u dalších bodů programu.

Ad 3/ Obecný harmonogram prací v souvislosti s UNESCO a spolupráce s dotčenými obcemi

- Radek Václavík obeznámil přítomné s aktuálním stavem příprav nominační dokumentace. Upozornil na důležitost informování občanů dotčených

a okolních obcí, proto se dnešního jednání zúčastnila starostka obce Kladruby nad Labem Lenka Gotthardová, starostka obce Řečany nad Labem Michaela Matoušková a místostarosta obce Selmice Milan Kalina.

- Přítomní byli informováni o termínu předložení nominační dokumentace, stane se tak v září 2017, návrh bude během října a listopadu v připomínkovém řízení ze strany Sekretariátu UNESCO a v lednu 2018 bude podepsán finální dokument, který bude předán na sekretariát Světového dědictví UNESCO. Nominační dokumentace bude obsahovat cca 300 stran – 9 kapitol. Radek Václavík informoval členy o besedě s občany, která proběhla dne 14. 6. 2017 v Národním hřebčinu. Michaela Matoušková a Lenka Gotthardová požádaly o další podobnou besedu. Přítomní členové Rady souhlasili a shodli se na září 2017. Vedení NHK do 15. 8. 2017 připraví pozvánku a zašle starostům dotčených obcí, kteří budou občany informovat ve svých zpravodajích.
- Zdeněk Novák informoval o zajímavé možnosti – využít tzv. „Plány ochrany památkových rezervací a památkových zón“:
 - (1) Krajský úřad může po projednání s ministerstvem kultury, orgánem územního plánování¹⁾ a příslušnou obcí jako dotčenými orgány vydat opatření obecné povahy o ochraně památkové rezervace nebo památkové zóny nebo jejich částí (dále jen „plán ochrany“), ve kterém se stanoví způsob zabezpečení kulturních hodnot památkové rezervace a památkové zóny z hlediska státní památkové péče, a ve kterém lze určit, u jakých nemovitostí, nejsou-li kulturní památkou, ale jsou v památkové rezervaci nebo památkové zóně, nebo u jakých druhů prací na nich, včetně výsadby a kácení dřevin na veřejných prostranstvích (dále jen „úprava dřevin“), je vyloučena povinnost vlastníka (správce, uživatele) vyžádat si předem závazné stanovisko podle § 14 odst. 2.
 - (2) Plán ochrany lze vydat na dobu nejdéle 10 let. Pokud po vydání plánu ochrany nabude účinnosti pro památkovou rezervaci, památkovou zónu nebo jejich část regulační plán¹⁾, pozbývají účinnosti ty podmínky plánu ochrany, které jsou v rozporu s tímto regulačním plánem.
 - (3) Plán ochrany lze změnit, pokud se změnil kulturní hodnoty daného území nebo způsob jejich zabezpečení z hlediska státní památkové péče. Pro vydání změny plánu ochrany se použije odstavec 1 obdobně.
 - (4) Odborná organizace státní památkové péče poskytuje krajskému úřadu bezplatně odborné podklady, údaje a informace, které slouží jako podklad pro vydání plánu ochrany.
 - (5) Po nabytí účinnosti plánu ochrany krajský úřad bez zbytečného odkladu posoudí, zda jsou dány důvody pro podání návrhu podle § 17 odst. 5.
 - (6) Náležitosti a obsah plánu ochrany stanoví ministerstvo kultury prováděcím právním předpisem.Toto řešení přítomné starostky a starostové uvítali.

Usnesení

- Rada bere na vědomí podané informace k tomuto bodu.
- Příležitostně bude Rada zvát zastupitele místních samospráv na svá jednání.
- Rada navrhuje Pardubickému kraji zvážení vyhlášení „Plánů ochrany památkových rezervací a památkových zón“.

T: průběžně

- Rada se shodla na tom, aby se zástupci místních samospráv kdykoliv obrátili na předsedu Rady a na předsedu Odborné pracovní skupiny a informovali se o všem potřebném k danému tématu.

Ad 4/ Komparativní studie – zohlednění připomínek a předložení aktuální verze dokumentu (Ing. Jiránek)

- Rada přizvala Tomáše Jiráňka, který prezentoval stav zpracování komparativní studie a historický vývoj areálu hřebčína.
- Následovala diskuze a dotazy k prezentovanému.

Usnesení

- Rada ukládá zpracovateli doplnit komparativní studii ve smyslu připomínek vzešlých z diskuse.

Ad 5/ Informace o činnosti odborné pracovní skupiny ministra zemědělství pro zápis památky na seznam UNESCO a subtýmu pro návrh nominační dokumentace

- Radek Václavík seznámil členy rady s aktuální činností Pracovní skupiny.
- Heuristika, zpracovávaná týmem doc. PhDr. Ivany Ebelové, CSc., je průběžně předkládána a doplňována.
- Komparativní studie, zpracovávaná Ing. Tomášem Jiráňkem – bližší informace viz bod 4 programu.
- Aktualizace dokumentu Management Plan (Ing. Tomáš Jiránek) – zpracovává se.

Usnesení

- Rada ukládá Odborné pracovní skupině poskytovat Radě aktuální harmonogram jednotlivých klíčových kroků a zápisy z jednání.

T: průběžně

- Rada ukládá zpracovateli dokončit Komparativní studii a aktualizaci Management Planu

T: ihned

- Rada ukládá Odborné pracovní skupině předložit Radě nominační dokumentaci.

T: v průběhu září**Ad 6/Stav zpracování návrhu nominační dokumentace a rekapitulace nominačních kritérií (Mgr. Beneš, CSc.)****Usnesení**

- Rada bere na vědomí tento bod.

Ad 7/ Rozvojová studie Kladrubska

Radek Václavík informoval členy Rady o podpisu smlouvy na zpracování Rozvojové studie Kladrubska. Zpracovatelem bude Institut projektového řízení a.s., zastoupený Ing. Michaelem Skalickým, Ph.D., MBA. Termín odevzdání je do 31. 10. 2017. Předmětem studie bude prověření stavu a návrh řešení v oblastech:

- charakteristika současného stavu a atraktivit v řešeném území
- zhodnocení potenciálu příležitostí v území
- dopravní infrastruktura
- služby cestovního ruchu
- prioritní investice
- marketingové nástroje
- návaznost na strategické dokumenty a územní plány obcí

Usnesení

- Rada bere na vědomí a žádá o předložení podrobnějšího materiálu.

Ad 8/ Záměr společnosti ČEPS, a.s., ke zdvojení stávajícího vedení V401/801

Radek Václavík seznámil členy Rady se záměrem společnosti ČEPS, a.s., se zdvojením stávajícího vedení V401/801 Týnec – Krasíkov. Jedná se o společnou oblast ochrany kulturně-historických hodnot a krajinného rázu, který je zde cílenou kompozicí krajiny zásadně podmíněn a je tím dána jeho unikátnost. Realizací záměru dojde k vážnému narušení hodnot.

Naděžda Goryczková upozornila na obrovské riziko, tímto by byla ohrožena roční práce, nelze hledat kompromisy. Požádala o podporu Pardubického kraje. Vlastislav Ouroda podpořil N. Goryczkovou. Roman Línek přislíbil pomoc v této záležitosti.

Usnesení

- Rada je zásadně proti zdvojení stávajícího vedení, je nutné najít jiné řešení. Rada navrhuje vypravit dopis hejtmana Pardubického kraje a předsedy Rady památky předsedovi Vlády ČR s nesouhlasným stanoviskem k záměru.
- Rada ukládá odbornou část dopisu s „památkářským zdůvodněním a argumentací“ připravit do 30. srpna na ministerstvu kultury, respektive panem náměstkem Vlastislavem Ouradou, případně ve spolupráci s ředitelkou NPÚ Naděždou Goryczkovou.

Ad 9/ Různé

Radek Václavík informoval Radu o zpracování druhého znaleckého posudku na skladový areál Basety, posudek bude k dispozici v září 2017.

Dále informoval o jednání na Krajském úřadu Pardubického kraje dne 20. června 2017 ohledně rekonstrukce Řečanského mostu. V září 2017 proběhne diagnostika mostu. Současný stav je dle posudku dodaného investorem údajně neopravitelný, vše spěje ke schválení mostního provizoria.

Usnesení

- Rada doporučuje v dané věci dále jednat. Dopravní situace by měla být řešena v širším kontextu s cílem zabránit posilování průjezdu areálem hřebčína. Priorita vážné hrozby pro zájem prezentovat území navrhované k nominaci na Seznam světového dědictví UNESCO trvale platí.

Ad 10/ Závěr

- Další jednání Rady se uskuteční 15. Září 2017 v 10:00 v Kladrubech nad Labem.

Přílohy:

Prezenční listina

Zadání rozvojové studie Kladrubska

Dokumentace záměru ČEPS, a.s., Zdvojení stávajícího vedení V401/801 Týnec-Krasíkov

Vyhotovil: Simona Králová

Schválil: Roman Línek

Zápis

z jednání Rady památky Kulturní krajina hřebčína v Kladrubech nad Labem

(dále jen „Rada“)

**konané dne 15.12.2017 od 10.00 hodin v Národním hřebčíně
Kladruby nad Labem**

Přítomni:

Členové:

Ing. Roman Línek, MBA
Ing. arch. Naděžda Goryczková
Ing. Zdeněk Novák
Mgr. Miluše Horská
Ing. Zdeněk Adamec, CISM
Ing. arch. Tomáš Drdáký
Ing. Jiří Machek

Hosté:

Ing. Radek Václavík, M.Sc.
Mgr. Michal Beneš, CSc.
Ing. Lenka Gotthardová, CSc.
Ing. Michaela Matoušková
Ivan Moravec

Omluveni:

JUDr. Jan Chvojka
Ing. Vladimír Dolejský, Ph.D.
Ing. Vlastislav Ouroda, Ph.D.

V zápisu dále uváděna jména bez titulů.

Program:

10. Zahájení, prezence, kontrola usnášeníschopnosti, schválení programu jednání
11. Kontrola zápisu a usnesení z minulého zasedání
12. Obecný harmonogram prací v souvislosti s UNESCO a spolupráce s dotčenými obcemi
13. Rozvojová studie Kladrubska
14. Nominační dokumentace – verze s vypořádanými připomínkami dotčených orgánů
15. Různé
16. Závěr

Ad 1/ Zahájení, prezence, kontrola usnášeníschopnosti, schválení programu jednání

- Roman Línek zahájil jednání Rady, přivítal přítomné členy a hosty a oznámil, že Lenka Gotthardová, Michaela Matoušková a Ivan Moravec se jednání zúčastní do čtvrtého bodu.
- Přítomno bylo 7 členů, omluveni 3 členové (viz příloha prezenční listina).
- Přítomní členové Rady nenavrhli změny v programu jednání.

Usnesení

- Rada je usnášeníschopná.
- Všemi přítomnými členy byl schválen program jednání.

Ad 2/ Kontrola zápisu, usnesení z minulého jednání

Usnesení

- Všemi přítomnými členy byl schválen zápis z posledního jednání.
- Úkoly uložené na posledním jednání byly splněny, nebo jsou průběžně plněny. Návrhy od členů Rady na další způsob řešení průběžných úkolů jsou uvedeny v zápise u dalších bodů programu.

Ad 3/ Obecný harmonogram prací v souvislosti s UNESCO a spolupráce s dotčenými obcemi

- Radek Václavík informoval všechny přítomné o časovém harmonogramu prací v souvislosti s UNESCO. K datu 15. 12. 2017 je nominační dokumentace připravena, aby mohla být předložena, přeložena do angličtiny a zpracována grafickým studiem. Zpracování grafické části bude na přelomu roku 2017 – 2018. Do 5. 1. 2018 budou ukončeny korektury odborné EN terminologie a předány k redakci. Do 10. 1. 2018 bude provedena poslední redakce, do 25. 1. 2018 grafická úprava nominační dokumentace, tisk a vazba finální nominační dokumentace, do 26. 1. 2018 bude nominační dokumentace předána odboru památkové péče MK k podpisu ministrům kultury a zemědělství a do 31. 1. 2018 do 16.00 hod oficiálně doručena nominační dokumentace delegací do Sekretariátu WHC UNESCO v Paříži.
- Naděžda Goryczková poděkovala všem, kteří se na přípravě nominační dokumentace podíleli a uvedla, že se jedná o velmi kvalitní dokumentaci. Zdeněk Adamec poděkoval NPÚ, odborníkům, MK za spolupráci. Radek Václavík poděkovat dotčeným obcím za spolupráci. Michaela Matoušková poděkovala za obec Řečany nad Labem za komunikaci s občany. Lenka Gotthardová vyslovila podporu nominační dokumentaci a navrhla podporu obcí dopisem nebo prohlášením. Dokument by byl jednou z příloh nominační dokumentace.

Usnesení

- Rada bere na vědomí podané informace k tomuto bodu.
- Poděkování všem zainteresovaným členům a institucím.

Ad 4/ Rozvojová studie Kladrubsko

Roman Línek sdělil členům Rady, že čistopis Rozvojové studie Kladrubsko bude zpracován do konce ledna 2018. Z důvodu kvality byl termín prodloužen. Na příštím jednání Rady bude dokument předložen členům. Na dnešním jednání byl předložen návrh. Radek Václavík oznámil, že pracovní skupina se seznámila s Rozvojovou studií a má k ní připomínky. Roman Línek uvedl, že v polovině ledna 2018 bude svolána schůzka k uvedenému tématu a na té se budou připomínky řešit. Naděžda Goryczková uvedla, že ve studii jsou nepřesnosti v terminologii, ta by měla být v souladu s Management plánem. Zdeněk Adamec doporučil, aby před lednovým jednáním proběhlo ještě jednání pracovní skupiny s autory Rozvojové studie.

Usnesení

- Rada bere na vědomí tento bod.
- Rada ukládá účastníkům jednání zaslat do 10. 1. 2018 písemné připomínky a náměty.

Ad 5/Nominační dokumentace – verze s vypořádanými připomínkami dotčených orgánů

Michal Beneš (supervizor nominační dokumentace) poděkoval všem, kteří zaslali připomínky k návrhu nominační dokumentace UNESCO. Uvedl, že všechny připomínky byly autorským týmem vyhodnoceny, každá samostatně a byly zapracovány, 90 % z nich bylo akceptováno. Michal Beneš doporučuje, aby Rada souhlasila s předložením nominační dokumentace k podpisu ministrům zemědělství a kultury, a aby nominační dokumentace byla odeslána do Sekretariátu WHC UNESCO. Připomínek zaslaných Sekretariátem WHC UNESCO bylo relativně málo a byly víceméně formálního rázu. Dále Michal Beneš sdělil, že komparativní studie byla rozšířena o další hřebčiny. Dále Michal Beneš upozornil na změnu názvu nominace: **KRAJINA PRO CHOV A VÝCVIK CEREMONIÁLNÍCH KOČÁROVÝCH KONÍ V KLADRUBECH NAD LABEM**. Michal Beneš poděkoval za zaslání připomínek NPÚ a ČNK ICOMOS. Michal Beneš vyjadřuje obdiv autorskému týmu.

Usnesení

- Rada bere na vědomí výrok Michala Beneše.
- Rada odsouhlasila vypořádání připomínek.
- Rada ukládá zajistit grafický a jazykový čistopis, který bude podepsán ministry kultury a zemědělství.
- Rada schvaluje nominační dokumentaci „Krajina pro chov a výcvik ceremoniálních kočárových koní v Kladrubech nad Labem“.
- Rada děkuje Michalovi Benešovi v roli supervizora, členům subtýmu i pracovní skupině za mimořádně dobře odvedenou práci.

Ad 6/ Různé

Michal Beneš informoval členy Rady o dalším postupu po odevzdání nominační dokumentace na Sekretariát WHC UNESCO. 31. 1. 2018 bude odevzdána nominační dokumentace, kterou mezinárodní institut ICOMOS projde a má právo vznést doplňující otázky ve lhůtě 14 dní. Výbor pro světové dědictví

vybere v červnu až červenci 2018 cca 35 nominací, kterými se bude zabývat. V případě, že vybere NHK, v létě Kladruby nad Labem navštíví oficiální delegát ICOMOS, bude zkoumat nominovanou krajinu, na kolik je autentická, zda je pravdivé prohlášení o integritě, bude zkoumat management plán. Michal Beneš doporučuje ihned na jaře se zabývat Management plánem. V květnu 2019 bude znám závěrečný výrok ICOMOS, zda doporučuje či nikoliv nominaci na seznam UNESCO. V případě, že by nominace neměla doporučení k zápisu na seznam UNESCO, Michal Beneš doporučuje ihned nominaci oficiálně stáhnout.

Radek Václavík informoval Radu o zpracování druhého znaleckého posudku na skladový areál Basety. Cena obvyklá v místě a čase je dle znaleckého posudku 60.800.000,- Kč. S majitelem skladového areálu bude vedeno jednání. Dále Radek Václavík informoval členy Rady, že ve spolupráci s Mze, NHK získal zpět historické plochy od Lesů ČR, s.p., jedná se o cca 150 ha.

Radek Václavík dále sdělil členům Rady, že NHK byl osloven ředitelkou hřebčína v Marbachu k připojení projektu ohledně UNESCO. Projekt je tříletý a zasahuje do nominace NHK. S hřebčínem Marbach spolupracuje NHK v rámci ESSA.

Usnesení

- Rada bere na vědomí informace v bodu Různé.
- Rada ukládá NHK vytvořit předběžný přehled kroků, které po 31.1.2018 budou následovat do roku 2019.
- Rada doporučuje NHK připravit Mezinárodní konferenci.
- Rada doporučuje podat nominaci samostatně a nyní.

Ad 10/ Závěr

- Další jednání Rady se uskuteční v únoru 2018 v Kladrubech nad Labem.

Přílohy:

Prezenční listina

Vyhotovila: Simona Králová

Schválil: Roman Línek v.r.

Zápis

z jednání Rady památky Kulturní krajina hřebčína v Kladrubech nad Labem

(dále jen „Rada“)

**konané dne 15.09.2017 od 10.00 hodin v Národním hřebčínu
Kladruby nad Labem**

Přítomni:

Členové:

Ing. Roman Línek, MBA
Ing. Vlastislav Ouroda, Ph.D.
Ing. arch. Tomáš Drdácký
Ing. arch. Naděžda Goryczková
Ing. Zdeněk Novák
Ing. Jiří Machek

Hosté:

Ing. Radek Václavík, M.Sc.
Mgr. Michal Beneš, CSc.
Milan Kalina

Omluveni:

Mgr. Miluše Horská
Ing. Zdeněk Adamec, CISM
JUDr. Jan Chvojka
Ing. Vladimír Dolejský, Ph.D.

V zápisu dále uváděna jména bez titulů.

Program:

17. Zahájení, prezence, kontrola usnášeníschopnosti, schválení programu jednání
18. Kontrola zápisu, usnesení z minulého zasedání
19. Obecný harmonogram prací v souvislosti s UNESCO a spolupráce s dotčenými obcemi
20. Návrh nominační dokumentace
21. Rozvojová studie Kladrubsko
22. Záměr společnosti ČEPS, a.s., ke zdvojení stávajícího vedení V401/801 – aktuální informace
23. Různé

Ad 1/ Zahájení, prezenze, kontrola usnášeníschopnosti, schválení programu jednání

- Roman Línek zahájil jednání Rady, přivítal přítomné členy a hosty a oznámil, že místostarosta Milan Kalina se jednání zúčastní do třetího bodu.
- Přítomno bylo 6 členů, omluveni 4 členové (viz příloha prezenční listina).
- Přítomní členové Rady nenavrhli změny v programu jednání.
- Roman Línek navrhnul členům Rady úpravu Jednacího řádu, a to ve smyslu, že zápisy budou poskytovány pro interní potřeby dotčeným zástupcům místních samospráv. Členové Rady tento návrh schválili.

Usnesení

- Rada je usnášeníschopná.
- Všemi přítomnými členy byl schválen program jednání.

Ad 2/ Kontrola zápisu, usnesení z minulého jednání

Usnesení

- Všemi přítomnými členy byl schválen zápis z posledního jednání.
- Úkoly uložené na posledním jednání byly splněny, nebo jsou průběžně plněny. Návrhy od členů Rady na další způsob řešení průběžných úkolů jsou uvedeny v zápise u dalších bodů programu.

Ad 3/ Obecný harmonogram prací v souvislosti s UNESCO a spolupráce s dotčenými obcemi

- Jiří Machek a Radek Václavík informovali všechny přítomné o konání tiskové konference dne 27.9.2017 v Národním hřebčínu Kladruby n. L., na které budou přítomni ministr zemědělství Marian Jurečka a ministr kultury Daniel Herman.
- Michal Beneš doporučuje, aby členové Rady do 15.10.2017 zaslali připomínky k návrhu nominační dokumentace subtypu, který je vyhodnotí a zpracuje. Rada by poté měla na příští zasedání obdržet návrh nominační dokumentace již ve finální podobě (08.12.2017).
- Radek Václavík informoval členy o přípravě další besedy s občany v Národním hřebčínu Kladruby nad Labem.

Usnesení

- Rada bere na vědomí podané informace k tomuto bodu.
- Příležitostně bude Rada zvat zástupce místních samospráv na svá jednání.

T: průběžně

- Rada se shodla na tom, aby se zástupci místních samospráv kdykoliv obrátili na předsedu Rady a na předsedu Odborné pracovní skupiny a informovali se o všem potřebném k danému tématu.

Ad 4/Návrh nominační dokumentace (Mgr. Beneš, CSc.)

Stanovisko supervizora k návrhu nominační dokumentace Krajiny pro chov ceremoniálních kočárových koní v Kladrubech nad Labem k zápisu na Seznam světového dědictví UNESCO:

- Supervizor konstatuje, že jsou vytvořeny předpoklady, aby Návrh byl předložen Sekretariátu UNESCO, protože je zpracován ve struktuře podepsané mezinárodními pravidly s výjimkou kapitoly 7.b a dosud nedopracované mapové přílohy, která je ale věcně připravena. Supervizor doporučuje, aby Návrh byl propuštěn do připomínkového řízení UNESCO bez dopracované kapitoly 7.b, protože to mezinárodní uzance v tomto případě připouští, pokud bude v předkládaném Návrhu výslovně uvedeno, že kapitola 7.b bude v definitivním znění nominační dokumentace zpracována, jak náleží. Předložení Návrhu bez dopracované mapové přílohy supervizor nedoporučuje.
Supervizor má za to, že propuštění Návrhu do připomínkového řízení UNESCO v termínu do 30.9.2017 do 16.00 hod. umožní, aby definitivní znění nominační dokumentace neobsahovalo chyby, které by v nominaci mohly být v mezinárodním hodnocení využity proti ní a vedly by k jejímu neúspěchu, pokud by se institutu připomínkového řízení nevyužilo a bylo předloženo přímo definitivní znění nominační dokumentace v lednu příštího roku. Takový postup považuje supervizor za zbytečně riskantní.
- Supervizor doporučuje, aby na základě žádosti Národního hřebčína Kladruby nad Labem, s.p.o., Ministerstvo kultury diplomatickou cestou bez zbytečného odkladu dohodlo termín předložení elektronické verze Návrhu a map v tištěné formě.
- Supervizor doporučuje členům Rady památky Kulturní Krajina hřebčína v Kladrubech nad Labem, aby k Návrhu vznesli své připomínky s protinávrhy, a to nejpozději do 15.10.2017 v režimu změn, aby mohly být zapracovány do definitivní verze nominační dokumentace souběžně s připomínkami UNESCO. Supervizor doporučuje shodný termín i pro jiná tuzemská připomínková místa (dotčené místní samosprávy apod.).
- Supervizor zároveň doporučuje, aby Národní hřebčín Kladruby nad Labem, s.p.o., bez zbytečného odkladu, nejpozději však do 30.9.2017, vypracoval harmonogram pro další postup pro zpracování definitivního znění nominační dokumentace, v němž bude přihlížet nejen ke lhůtám nezbytným pro zapracování připomínek a překlad, ale též k času nezbytnému pro grafické zpracování tištěné verze nominační dokumentace a s rezervou pro její oficiální předání.
- Supervizor doporučuje z obsahového hlediska, aby Komparační analýza, která je nedílnou součástí nominační dokumentace, byla rozšířena v jejím definitivním znění ještě o některou z krajin pro chov kočárových koní ve Španělsku (příp. v Portugalsku, resp. Itálii) a v bývalém Habsburském Nizozemí, později zvaném též Rakouské Nizozemí, které se rozkládalo na území dnešního Belgického a Nizozemského království a Lucemburského velkovévodství. Tyto země stály pod vládou Habsburského rodu, který stál u formování nominované krajiny a možná i krajiny v uvedených zemích, resp. v nich nacházel inspirace pro formování nominované krajiny. Pominutí těchto zemí v Komparační analýze, resp. jejich krajin pro chov koní by supervizor považoval i za vážnou taktickou chybu vzhledem k nepopíratelnému vlivu národních výborů ICOMOS.

- Supervizor dále doporučuje, aby v definitivní verzi nominační dokumentace byl uveden i nezávazný časový plán (výhled) pro plnění dosud nesplněných úkolů platného Management plánu. Takovýto harmonogram sice mezinárodní pravidla výslovně neukládají, nicméně ho výslovně doporučují.
- V souvislosti s Management plánem supervizor Radě památky Kulturní krajina hřebčína v Kladrubech nad Labem doporučuje, aby se implementací Management plánu na některém ze svých příštích zasedání zabývala, protože Management plán, pokud bude definitivní verze nominační dokumentace po lednu 2018 propuštěna Mezinárodním výborem pro světové dědictví UNESCO do mezinárodního hodnocení, bude předmětem zájmu zástupce (zástupců) mezinárodního hodnotitelského týmu ICOMOS, a to při hodnocení nominace in situ.
- Supervizor touto formou vyslovuje své poděkování a uznání autorů Návrhu nominační dokumentace, kteří jeho detailní připomínky k předkládaným textům odpovědně vyhodnocovali a zapracovávali.
- Supervizor deklaruje svoji připravenost ke III. supervizi nominační dokumentace, pokud bude Národním hřebčínem Kladruby nad Labem požadována a vytvořeny pro ni předpoklady.
- Supervizor konstatuje, že Návrh nominační dokumentace (dále jen „Návrh“) byl zpracován v mimořádně krátkém termínu mimořádným nasazením některých členů autorského týmu. Supervizor nicméně považuje za nutné vytknout, že někteří z členů autorského týmu nedodržovali termíny, a to dokonce ani nouzového harmonogramu, který byl zpracován po marném uplynutí původně stanoveného harmonogramu. To mělo své důsledky pro zpracování nominační dokumentace, a to zejména pokud jde o její vnitřní obsahovou provázanost a vážně to ohrozilo výstupy II. supervize Návrhu.
- Doporučení: Supervizor doporučuje, aby pro příště, respektive další etapu práce na definitivním znění nominační dokumentace, která má být předložena nejpozději do 31.01.2018 do 16.00 hod. Sekretariátu UNESCO, byly smluvní vztahy s autory ošetřeny tak, aby bylo plnění i průběžných termínů dodržováno.

Usnesení

- Rada bere na vědomí stanoviska supervizora.
- Rada schvaluje návrh nominační dokumentace a souhlasí s jejím odesláním ze strany MK ČR do 30.9.2017 do centrály UNESCO.
- Rada děkuje Michalovi Benešovi v roli supervizora, členům subtýmu i odborné pracovní skupině za mimořádně dobře odvedenou práci.
- Rada ukládá požádat o připomínky k návrhu nominační dokumentace ICOMOS, MŽP a MK s termínem do 15.10.2017.

Ad 5/ Rozvojová studie Kladrubska

Roman Línek informoval členy Rady, že Pardubický kraj zadal zpracování Rozvojové studie Kladrubska. Zpracovatelem bude Institut projektového řízení a.s., zastoupený Ing. Michaelem Skalickým, Ph.D., MBA. Termín odevzdání byl do 31. 10. 2017. Z důvodu kvality byl termín prodloužen do konce listopadu. Na příštím jednání Rady bude dokument předložen členům.

Usnesení

- Rada bere na vědomí tento bod.

Ad 6/ Záměr společnosti ČEPS, a.s., ke zdvojení stávajícího vedení V401/801 – aktuální informace

Radek Václavík seznámil členy Rady se záměrem společnosti ČEPS, a.s., se zdvojením stávajícího vedení V401/801 Týnec – Krasíkov. Jedná se o společnou oblast ochrany kulturně-historických hodnot a krajinného rázu, který je zde cílenou kompozicí krajiny zásadně podmíněn a je tím dána jeho unikátnost. Realizací záměru by mohlo dojít k vážnému narušení hodnot nominované krajiny. Roman Línek informoval o jednání s výše uvedenou společností, na kterém byl dohodnut další postup. Další jednání se společnostmi ČEPS a ČEZ Distribuce budou pokračovat.

Usnesení

- Rada bere na vědomí bod č. 6

Ad 7/ Různé

Radek Václavík informoval Radu o zpracování druhého znaleckého posudku na skladový areál Basety, posudek bude k dispozici koncem září 2017.

Roman Línek informoval členy Rady o projektu jezdecké haly SŠCHKJ Kladruby nad Labem

Usnesení

- Rada bere na vědomí informace v bodu Různé.

Ad 10/ Závěr

- Další jednání Rady se uskuteční 15. prosince 2017 v 10:00 v Kladrubech nad Labem.

Přílohy:

Prezenční listina

Vyhotovila: Simona Králová

Schválil: Roman Línek, v. r.

Dopisy adresované starostům obcí, jejichž katastrální území leží v nominované krajině, a to ve věci připomínkování návrhu nominační dokumentace:



Účet vedený u České národní
banky 5039561/0710
Organizace byla zřízena podle
ustanovení § 54, odst. 2 zákona
č. 219/2000 Sb., o majetku

Česká republika a jejím vystupování
v právních vztazích, ve znění pozdějších
předpisů a § 4b zákona č. 252/1997
Sb., o zemědělství, ve znění pozdějších
předpisů dne 15. 10. 2009

Vaše č.j.:
Naše č.j.: *NHK 1640 / 2017*
Ze dne: 29. 9. 2017
Vyřizuje: Ing. Radek Václavík, MSc.
Telefon: +420 724 652 022
e-mail: vaclavik@nhkladruby.cz

Počet listů: 1 Příloha: 0 listů

Vážená paní
Ing. Lenka Gotthardová, CSc.
starostka
Obec Kladruba nad Labem
č. p. 110
535 01 Přelouč

Věc: Návrh nominační dokumentace „Krajina pro chov ceremoniálních kočárových koní v Kladrubech nad Labem“ k zápisu do Seznamu světového kulturního a přírodního dědictví UNESCO

Vážená paní starostko,

v souladu se závěry jednání a na základě usnesení Rady památky Kulturní krajina hřebčína v Kladrubech nad Labem (dále jen Rada památky) ze dne 15. září 2017 si Vás dovoluji informovat o zveřejnění návrhu nominační dokumentace s názvem Krajina pro chov ceremoniálních kočárových koní v Kladrubech nad Labem na webu Národního hřebčína Kladruba nad Labem.

Dokument je k dispozici v sekci „Dokumenty“ na <http://www.nhkladruby.cz/nominace-unesco>. Vzhledem k jeho rozsahu může stahování trvat déle, než je zpravidla obvyklé.

Případné podněty zasílejte elektronicky na adresu vaclavik@nhkladruby.cz nejpozději do 15. října 2017. Na pozdější připomínky nebude brán zřetel vzhledem k pevně stanovenému harmonogramu, který v sobě zahrnuje dílčí činnosti mnoha zainteresovaných subjektů. Všechny podněty budou vypořádány a dokument následně schválen Radou památky do finální podoby pro předložení na Sekretariát Centra světového dědictví UNESCO.

Děkuji za spolupráci.

S pozdravem

Ing. Jiří Machek
Ing. Jiří Machek
ředitel

NÁRODNÍ HŘEBČÍN KLADRUBY NAD LABEM,
státní příspěvková organizace
533 14 Kladruba nad Labem č.p. 1
IČ: 72048972 DIČ: CZ72048972

Národní
hřebčín
Kladruba
nad Labem

Národní hřebčín Kladruba
nad Labem, s.p.o., č. p. 1
533 14 Kladruba
nad Labem

IČO: 72048972
DIČ: CZ72048972
Tel.: +420 466 736 530
ID DS: mw6u68u

podatelna@nhkladruby.cz
www.nhkladruby.cz



Účet vedený u České národní
banky 5039541/0710
Organizace byla zřízena podle
ustanovení § 54, odst. 2 zákona
č. 219/2000 Sb., o majetku

České republiky a jejím vystupování
v právních vztazích, ve znění pozdějších
předpisů a § 4b zákona č. 252/1997
Sb., o zemědělství, ve znění pozdějších
předpisů dne 15. 10. 2009

Vaše č.j.:
Naše č.j.: *NHK 1641* /2017
Ze dne: 29. 9. 2017
Vyřizuje: Ing. Radek Václavík, MSc.
Telefon: +420 724 652 022
e-mail: vaclavik@nhkladruby.cz

Počet listů: 1 Příloha: 0 listů

Vážený pan
Josef Veselý
starosta
Obec Selmice
č. p. 28
535 01 Přelouč

Věc: Návrh nominační dokumentace „Krajina pro chov ceremoniálních kočárových koní v Kladrubech nad Labem“ k zápisu do Seznamu světového kulturního a přírodního dědictví UNESCO

Vážený pane starosto,

v souladu se závěry jednání a na základě usnesení Rady památky Kulturní krajina hřebčína v Kladrubech nad Labem (dále jen Rada památky) ze dne 15. září 2017 si Vás dovoluji informovat o zveřejnění návrhu nominační dokumentace s názvem Krajina pro chov ceremoniálních kočárových koní v Kladrubech nad Labem na webu Národního hřebčína Kladruhy nad Labem.

Dokument je k dispozici v sekci „Dokumenty“ na <http://www.nhkladruby.cz/nominace-unesco>. Vzhledem k jeho rozsahu může stahování trvat déle, než je zpravidla obvyklé.

Případné podněty zasílejte elektronicky na adresu vaclavik@nhkladruby.cz nejpozději do 15. října 2017. Na pozdější připomínky nebude brán zřetel vzhledem k pevně stanovenému harmonogramu, který v sobě zahrnuje dílčí činnosti mnoha zainteresovaných subjektů. Všechny podněty budou vypořádány a dokument následně schválen Radou památky do finální podoby pro předložení na Sekretariát Centra světového dědictví UNESCO.

Děkuji za spolupráci.

S pozdravem

Ing. Jiří Machek
Ing. Jiří Machek
ředitel

NÁRODNÍ HŘEBČÍN KLADRUBY NAD LABEM,
státní příspěvková organizace
533 14 Kladruhy nad Labem č.p. 1
IČ: 72048972 DIČ: CZ72048972

Národní
hřebčín
Kladruhy
nad Labem

Národní hřebčín Kladruhy
nad Labem, s.p.o., č. p. 1
533 14 Kladruhy
nad Labem

IČO: 72048972
DIČ: CZ72048972
Tel.: +420 466 736 530
ID DS: mw6u68u

podatelna@nhkladruby.cz
www.nhkladruby.cz



Účet vedený u České národní
banky 5039561/0710
Organizace byla zřízena podle
ustanovení § 54, odst. 2 zákona
č. 219/2000 Sb., o majetku

České republiky a jejím vystupování
v právních vztazích, ve znění pozdějších
předpisů a § 4b zákona č. 252/1997
Sb., o zemědělství, ve znění pozdějších
předpisů dne 15. 10. 2009

Vaše č.j.:
Naše č.j.: *NHK 1669 / 2017*
Ze dne: 29. 9. 2017
Vyřizuje: Ing. Radek Václavík, MSc.
Telefon: +420 724 652 022
e-mail: vaclavik@nhkladruby.cz

Počet listů: 1 Příloha: 0 listů

Vážená paní
Ing. Michaela Matoušková, MPA
starostka
Obec Řečany nad Labem
1. máje 66
535 13 Řečany nad Labem

Věc: Návrh nominační dokumentace „Krajina pro chov ceremoniálních kočárových koní v Kladrubech nad Labem“ k zápisu do Seznamu světového kulturního a přírodního dědictví UNESCO

Vážená paní starostko,

v souladu se závěry jednání a na základě usnesení Rady památky Kulturní krajina hřebčína v Kladrubech nad Labem (dále jen Rada památky) ze dne 15. září 2017 si Vás dovoluji informovat o zveřejnění návrhu nominační dokumentace s názvem Krajina pro chov ceremoniálních kočárových koní v Kladrubech nad Labem na webu Národního hřebčína Kladruby nad Labem.

Dokument je k dispozici v sekci „Dokumenty“ na <http://www.nhkladruby.cz/nominace-unesco>. Vzhledem k jeho rozsahu může stahování trvat déle, než je zpravidla obvyklé.

Případné podněty zasílejte elektronicky na adresu vaclavik@nhkladruby.cz nejpozději do 15. října 2017. Na pozdější připomínky nebude brán zřetel vzhledem k pevně stanovenému harmonogramu, který v sobě zahrnuje dílčí činnosti mnoha zainteresovaných subjektů. Všechny podněty budou vypořádány a dokument následně schválen Radou památky do finální podoby pro předložení na Sekretariát Centra světového dědictví UNESCO.

Děkuji za spolupráci.

S pozdravem

Ing. Jiří Machek
Ing. Jiří Machek
ředitel

NÁRODNÍ HŘEBČÍN KLADRUBY NAD LABEM,
státní příspěvková organizace
533 14 Kladruby nad Labem č.p. 1
IČ: 72048972 DIČ: CZ72048972

Národní
hřebčín
Kladruby
nad Labem

Národní hřebčín Kladruby
nad Labem, s.p.o., č. p. 1
533 14 Kladruby
nad Labem

IČO: 72048972
DIČ: CZ72048972
Tel.: +420 466 736 530
ID DS: mw6u68u

podatelna@nhkladruby.cz
www.nhkladruby.cz



Účet vedený u České národní
banky 5039561/0710
Organizace byla zřízena podle
ustanovení § 54, odst. 2 zákona
č. 219/2000 Sb., o majetku

České republiky a jejím vystupování
v právních vztazích, ve znění pozdějších
předpisů a § 4b zákona č. 252/1997
Sb., o zemědělství, ve znění pozdějších
předpisů dne 15. 10. 2009

Vaše č.j.:
Naše č.j.: *NHK 1664 / 2017*
Ze dne: 29. 9. 2017
Vyřizuje: Ing. Radek Václavík, MSc.
Telefon: +420 724 652 022
e-mail: vaclavik@nhkladruby.cz

Počet listů: 1 Příloha: 0 listů

Vážený pan
Jaroslav Trubač
starosta
Obec Semín
č. p. 138
535 01 Přelouč

Věc: Návrh nominační dokumentace „Krajina pro chov ceremoniálních kočárových koní v Kladrubech nad Labem“ k zápisu do Seznamu světového kulturního a přírodního dědictví UNESCO

Vážený pane starosto,

v souladu se závěry jednání a na základě usnesení Rady památky Kulturní krajina hřebčína v Kladrubech nad Labem (dále jen Rada památky) ze dne 15. září 2017 si Vás dovoluji informovat o zveřejnění návrhu nominační dokumentace s názvem Krajina pro chov ceremoniálních kočárových koní v Kladrubech nad Labem na webu Národního hřebčína Kladruby nad Labem.

Dokument je k dispozici v sekci „Dokumenty“ na <http://www.nhkladruby.cz/nominace-unesco>. Vzhledem k jeho rozsahu může stahování trvat déle, než je zpravidla obvyklé.

Případné podněty zasílejte elektronicky na adresu vaclavik@nhkladruby.cz nejpozději do 15. října 2017. Na pozdější připomínky nebude brán zřetel vzhledem k pevně stanovenému harmonogramu, který v sobě zahrnuje dílčí činnosti mnoha zainteresovaných subjektů. Všechny podněty budou vypořádány a dokument následně schválen Radou památky do finální podoby pro předložení na Sekretariát Centra světového dědictví UNESCO.

Děkuji za spolupráci.

S pozdravem

Ing. Jiří Machek
Ing. Jiří Machek
ředitel

NÁRODNÍ HŘEBČÍN KLADRUBY NAD LABEM,
státní příspěvková organizace
533 14 Kladruby nad Labem č.p. 1
IČ: 72048972 DIČ: CZ72048972

Národní
hřebčín
Kladruby
nad Labem

Národní hřebčín Kladruby
nad Labem, s.p.o., č. p. 1
533 14 Kladruby
nad Labem

IČO: 72048972
DIČ: CZ72048972
Tel.: +420 466 736 530
ID DS: mw6u68u

podatelna@nhkladruby.cz
www.nhkladruby.cz

Ukázky zpráv z regionálního i celostátního tisku ve věci přípravy nominace:

Zápis Národního hřebčína Kladruby na seznam UNESCO

Téma: Ministr zemědělství
9.6.2016 13:00 ČRo Pardubice Zpráva

Pavla PILAŘOVÁ, moderátorka

Další krok dnes podnikla společně ministerstva zemědělství a kultury pro zápis Národního hřebčína Kladruby na Seznam světového dědictví UNESCO. Ministři Jurečka a Herman podepsali dohodu o zřízení rady památky. Podle úřadů je to finální krok pro nominaci hřebčína.

Národní hřebčín Kladruby je na cestě k zápisu na Seznam UNESCO

Téma: Ministr zemědělství
9.6.2016 Zemědělec (newsletter) Strana 0 Podniky, Živočišná výroba
Eva Seifertová

Národní hřebčín Kladruby nad Labem je na cestě k zápisu na Seznam světového kulturního a přírodního dědictví UNESCO. Jeden z nejstarších hřebčinů na evropském kontinentě zajišťuje chov starokladrubského koně, přičemž základní kmenové stádo je i národní kulturní památkou a jediným památkově chráněným živým tvorem na světě. Ministr zemědělství Marian Jurečka a ministr kultury Daniel Herman dnes podepsali společnou dohodu o zřízení Rady památky Kulturní krajina hřebčína v Kladrubech nad Labem. Předsedou rady byl jmenován Roman Línek, první náměstek hejtmána Pardubického kraje. Ustanovením rady Česká republika zahájila finální krok, kterým se bude závazně ucházet o zařazení památky na Seznam UNESCO.

Hřebčín v Kladrubech bojuje o zápis do UNESCO: Jde o nejstarší podobnou památku na světě

Téma: Ministr zemědělství
9.6.2016 blesk.cz Strana 0 Kultura

Národní hřebčín Kladruby se přiblížil k zápisu na seznam světového kulturního dědictví UNESCO. Ministr zemědělství Maria Jurečka a ministr kultury Daniel Herman podepsali dohodu o zřízení devítičlenné rady, která by měla přechod koordinovat. Ustanovením rady ČR podle nich zahájila finální krok, kterým se bude závazně ucházet o zařazení mezi památky UNESCO.

V příštím roce by měl hřebčín podat přihlášku pro zařazení do UNESCO, několik dalších let pak bude podle předpokladů trvat, než k možnému zařazení do seznamu dojde. Podle ministra Jurečky by mohl být hřebčín v budoucnosti stejně oblíbený pro návštěvníky jako Český Krumlov.

Kladrubský hřebčín se chystá na UNESCO

10.6.2016 denik.cz str. 0 Z domova

Ministr zemědělství

Praha – Národní hřebčín Kladruby nad Labem míří do UNESCO. Zatím tedy Česká republika ještě nepodala ani přihlášku, ale příští rok by ji už odeslat chtěla. „Věříme, že vstupujeme do finální fáze, že se v příštích několika letech dostane na seznam UNESCO,“ uvedl včera **ministr zemědělství Marian Jurečka (KDU-ČSL)**. Jestliže by se zápis podařil, byl by hřebčín prvním evropským areálem podobného druhu na seznamu.“

Stát do rekonstrukce hřebčína, který zabírá plochu 1200 hektarů, investoval v minulých dvou letech téměř 349 milionů korun. Ministr kultury Daniel Herman přitom upozornil, že zhruba 300 milionů pocházelo z evropských fondů. „Celá kulturní krajina tvoří naprosto unikátní moment, který bude obohacím seznamu UNESCO,“ doplnil Herman.

Hřebčín v Kladrubech v září předá nominaci do UNESCO

Téma: Ministerstvo zemědělství

15.2.2017 10:37 Zpravodajství ČTK Strana zem

Kladruby nad Labem (Pardubicko) 15. února (ČTK) – Národní hřebčín v Kladrubech nad Labem v září předá nominační dokumenty pro zapsání na prestižní seznam světového kulturního dědictví UNESCO. Komise podklady zhodnotí, do února příštího roku si ještě může vyžádat doplňující informace. Poté dva tři roky bude zkoumat, zda je žádost hřebčína oprávněná. ČTK to dnes řekl náměstek hejtmana Roman Línek (KDU-ČSL). „Proces hodnocení nikdy netrvá méně než dva roky,“ dodal Línek.

Záříjový termín podání dokumentů je podle Línea napjatý, ale věří, že se dá stihnout. Základem nominačních dokumentů je srovnávací studie hřebčínů zejména v Evropě, ale i na celém světě. Má potvrdit unikátnost kladrubského areálu. V květnu se ještě uskuteční na toto téma konference s mezinárodní účastí.

Resumé některých veřejných debat s občany obcí, jejichž katastry leží na území nominované krajiny, a to ve věci přípravy nominační dokumentace:

13. dubna 2015

Beseda s občany

Téma: Kladruby nad Labem a UNESCO

Místo konání: Obecní úřad Kladruby nad Labem

Veřejná beseda zástupců Ministerstva kultury České republiky, Ministerstva zemědělství České republiky, Národního památkového ústavu a Národního hřebčína Kladruby nad Labem, s.p.o, se zastupiteli obce Kladruby nad Labem a občany.

Pozornost byla věnována v první řadě problematice vyhlášení památkové zóny Kladrubské Polabí, která byla následně v roce 2015 vyhlášena opatřením obecné povahy. Pozornost byla upřena také na aktuální aktivity Národního hřebčína Kladruby nad Labem, s.r.o., a to zejména ve vztahu k přípravě návrhu nominační dokumentace. Slova se ujal ředitel Národního hřebčína Kladruby nad Labem, s.r.o., Jiří Machek a informoval přítomné o jedné z priorit Národního hřebčína, kterou právě bylo zpracování návrhu nominační dokumentace.

Následně se slova postupně ujímali také další zástupci ministerstev a organizací, kteří informovali zejména o procesech a mechanismech spojených s přípravou vyhlášení památkové zóny a zápisu památky na Seznam světového dědictví. Pro názornost uváděli příklady takových mechanismů a procesů z již existujících památkových zón a památek již zapsaných na Seznamu světového dědictví. Informovali o případných pozitivích i negativích spojených s případným zápisem krajiny na Seznam světového dědictví.

Následně proběhla diskuse s občany, které zajímala zejména případná omezení plynoucí z vyhlášení památkové zóny Kladrubské Polabí a případného zapsání celé krajiny na Seznam světového dědictví. V průběhu diskuse nebyly zaznamenány odmítavé postoje občanů k případnému zápisu krajiny na Seznam světového dědictví. Obavy občanů o nadměrné regulaci běžných činností v území po případném zápisu na Seznam světového dědictví byly přítomnými zástupci ministerstev a organizací vyvráceny. Občané klady důraz na to, aby byly průběžně a plnohodnotně informováni o celém procesu nominace.

Závěrem besedy vystoupila paní starostka obce Kladruby nad Labem Lenka Gotthardová a mj. vyjádřila záměr zapsat celou krajinu na Seznam světového dědictví podporu.

17. června 2015

Beseda s občany

Téma: Kladruby nad Labem a UNESCO

Místo konání: Národní hřebčín Kladruby nad Labem

Veřejná beseda za účasti zástupců Pardubického kraje, Ministerstva kultury České republiky, Ministerstva zemědělství České republiky, Národního památkového ústavu a Národního hřebčína Kladruby nad Labem, s.p.o, se zastupiteli a starosty obcí, jejichž katastry leží na nominovaném území a občany.

Úvodní slova se ujal Jiří Machek, ředitel Národního hřebčína Kladruby nad Labem, s.r.o., který informoval o stupních a rozsahu současné památkové ochrany Národního hřebčína a přilehlé krajiny a o trvajícím zájmu hřebčína, resp. České republiky nominovat tuto krajinu na Seznam světového dědictví.

Jednotliví zástupci kraje, ministerstev a organizací poté informovali přítomné o problematice vlastní nominace a o hodnotách území, pro které by mělo být zapsáno na tento prestižní seznam.

Dle vlastních zkušeností s nominačním procesem a hlavně o aspektech plynoucích z případného zápisu na Seznam světového dědictví mluvili jednotliví zástupci. Shodovali se v tom, že klady jednoznačně převažují nad případnými negativy po zápisu na tento seznam.

Občané při diskusi kladli četné dotazy vztahující se jak k praktickým stránkám života v obcích po případném zápisu na seznam, tak ve vztahu např. ke stavebním omezením na jejich nemovitostech. Dotazy starostů obcí směřovaly také k dotační problematice, která úzce souvisí s rozvojem regionu po případném zápisu na seznam. Obavy občanů o nadměrné regulaci běžných činností v území po případném zápisu na Seznam světového dědictví byly přítomnými zástupci ministerstev a organizací vyvráceny.

Ředitel Národního hřebčína Kladruby nad Labem Jiří Machek závěrem setkání zdůraznil, že jde o mimořádnou příležitost pro rozvoj nejenom vlastního hřebčína ale i pro jednotlivé obce, které jsou s ním historicky spjaty i pro celý region. Vyzdvihl nutnost veřejné podpory záměru nominace obyvateli obcí. Jednotliví zástupci ministerstev a organizací se shodli na potřebě realizace dalších veřejných debat na toto téma. Tak se také stalo a děje (viz níže).

15. června 2017

Beseda na téma Národní hřebčín a UNESCO

Místo konání: Kladruby nad Labem

Veřejná beseda za účasti zástupců Pardubického kraje, města Litomyšl,²⁶ předsedy dobrovolného svazku obcí a měst České republiky, na jejichž území se nachází památka zapsaná na Seznamu světového dědictví České dědictví UNESCO a Národního hřebčína Kladruby nad Labem, s.p.o., se zastupiteli a starosty obcí, jejíž katastry leží na nominovaném území a občany těchto obcí.

Ředitel Národního hřebčína Kladruby nad Labem, s.p.o., vyzdvihl úspěchy v rehabilitaci stavebních součástí hřebčína.²⁷ Náměstek ředitele podrobně informoval přítomné o dalších ukončených projektech a zejména se podrobně věnoval připravovaným projektům rehabilitace dalších dosud nerehabilitovaných staveb a krajiny (viz také Dodatek subkapitoly 4.a.5 Připravované velké projekty rehabilitace statku).

Hlavním cílem setkání s občany bylo jejich seznámení s aktuálním stavem přípravy nominační dokumentace Krajina pro chov a výcvik ceremoniálních kočárových koní v Kladrubech nad Labem. Dotazy občanů se nevyhnuli otázkám praktického života v obci nyní a po případném zápisu na Seznam světového dědictví. Upozorňovali zejména na nevyhovující kapacity parkovacích míst pro osobní automobily i autobusy. V té souvislosti náměstek ředitele hřebčína upozornil na projektovou přípravu kapacitně dostačujícího parkoviště v hospodářském dvoře v Kladrubech nad Labem. Diskuse se dotkla také služeb v obcích a možností jejich dalšího rozšiřování, a to ve vztahu k případnému zápisu krajiny na seznam.

Na setkání vyslovili přítomní občané podporu aktivitám realizovaným Národním hřebčínem Kladruby nad Labem, s.p.o., nominace krajiny na Seznam světového dědictví nevyjímaje.

²⁶ Litomyšl Castle – památka zapsaná na Seznamu světového dědictví od roku 1999.

²⁷ Viz projekt Obnova součástí národní kulturní památky Hřebčín v Kladrubech nad Labem. Blíže viz nominační dokumentace 4.a.4 Ukončené velké projekty rehabilitace statku.

Pozvánka na jednu z veřejných besed s občany obcí, jejichž katastry leží na území nominované krajiny, která se konala 31. 10. 2017:



Národní hřebčín Kladruby nad Labem, s. p. o.
Vás zve na

besedu s občany dotčených obcí: Nominace Kladrubske krajiny na seznam UNESCO



úterý **31. 10. 2017** od **17:00** hodin
sál Císařského hostince v Kladrubech nad Labem

Za účasti státního tajemníka Ministerstva kultury Ing. Zdeňka Nováka, prvního náměstka hejtmana Pardubického kraje Ing. Romana Líka, MBA, místopředsedy České komise pro UNESCO Mgr. Michala Beneše, CSc. a výkonné ředitelky DSO České dědictví UNESCO Ing. Michaely Severové bude prezentován aktuální stav příprav a činností souvisejících se zápisem památky do Seznamu světového kulturního a přírodního dědictví UNESCO.

Přednáška je určena
pro laickou i odbornou veřejnost.

Vstup zdarma

Kontakt: Kateřina Vrbová,
tel.: 731 159 497,
e-mail: vrbova@nhkladruby.cz

www.nhkladruby.cz



EVROPSKÁ UNIE
EVROPSKÝ FOND PRO REGIONÁLNÍ ROZVOJ
ŠANCE PRO VÁŠ ROZVOJ



MINISTERSTVO
PRO MÍSTNÍ
ROZVOJ ČR

Obr. 28: Pozvánka na veřejnou besedu.

Dodatek přílohy č. 6 Ostatní dokumenty

Nový dokument: Memorandum o zřízení Rady Krajiny pro chov a výcvik ceremoniálních kočárových koní v Kladruzech nad Labem

Memorandum o zřízení Rady památky Kulturní krajiny hřebčína v Kladruzech nad Labem uvedené v Příloze č. 6 nominační dokumentace pozbylo své platnosti s účinností od 19. 6. 2018. Bylo nahrazeno Memorandum o zřízení Rady Krajiny pro chov a výcvik ceremoniálních kočárových koní v Kladruzech nad Labem, které vstoupilo v platnost 19. 6. 2018.

Nové Memorandum:



MEMORANDUM O ZŘÍZENÍ

Rady Krajiny pro chov a výcvik ceremoniálních kočárových koní v Kladruzech nad Labem
nomínované na Seznam světového dědictví
ve smyslu Úmluvy o ochraně světového kulturního a přírodního dědictví

PREAMBULE

Členové vlády České republiky, ministři zemědělství, kultury a životního prostředí se dohodli, že pro zodpovědné nakládání s kulturně historickými hodnotami nadnárodního významu Krajiny pro chov a výcvik ceremoniálních kočárových koní v Kladruzech nad Labem bude účelně zřídit iniciačně koordinační a poradní orgán - její Radu.

Čl. 1. ODŮVODNĚNÍ RADY

Kulturně historické dědictví národního i světového významu v Kladruzech nad Labem tvoří krajinný areál, tj. soubor budov a jiných nemovitých objektů na pozemcích vymezených prostorovými identifikačními znaky, včetně těchto pozemků tvořících areál hřebčína, jakož i kmenové chovné stádo starokladrubského koně v počtu 65 klisen a 4 hřebců v barvě bílé, který je nedílně a zodpovědně spravován jako národní kulturní památka, případně kulturní památka, a jako podstatná součást památkové zóny Kladrubské Polabí.

Výkon státní správy na úseku památkové péče v přenesené působnosti zajišťuje k národní kulturní památce Hřebčín Kladruhy nad Labem, prohlášené nařízením vlády č. 132/2001, Krajský úřad Pardubického kraje. Pardubický kraj v samostatné působnosti schvaluje koncepci podpory státní památkové péče v kraji, schvaluje návrhy dlouhodobých, střednědobých a prováděcích plánů a programů zachování a obnovy kulturních památek v kraji, usměrňuje kulturně výchovné využití kulturních památek v kraji.

Krajina pro chov a výcvik ceremoniálních kočárových koní v Kladruzech nad Labem (dále jen „nominovaná krajina“) byla pod pracovním názvem Kulturní krajina hřebčína v Kladruzech nad Labem zařazena na Indikativní seznam České republiky vedený Mezinárodním sekretariátem UNESCO. Toto

zařazení bylo předběžným projevem vůle České republiky navrhnout nominovanou krajinu k zápisu do Seznamu světového dědictví (dále jen „Seznam“) vedeného podle Úmluvy o ochraně světového kulturního a přírodního dědictví (dále jen „Úmluva“).

Tato vůle byla následně právně realizována finálním krokem, jímž je závazné ucházení se o zařazení nominované krajiny na Seznam tím, že byla Centru světového dědictví oficiálně předložena její nominační dokumentace signovaná ministry kultury a zemědělství 26. ledna 2018.

S ohledem na dodržení závazků vyplývajících pro Českou republiku z Úmluvy, z relevantních rozhodnutí mezivládního Výboru pro světové dědictví, včetně jím přijaté mezinárodní Směrnice o provádění úmluvy a z důvodu nutnosti zajistit náležitou péči o nominovanou krajinu, resp. o její světově výjimečnou hodnotu, autenticitu, integritu a trvale udržitelné tradiční užívání, jakož i s ohledem na opatření uvedená v nominační dokumentaci, mj. v kapitole 3.3. a násl., bude posláním Rady Krajiny pro chov a výcvik ceremoniálních kočárových koní v případě zápisu nominované krajiny do Seznamu plnit úkoly, které jsou uvedeny níže, tj. úkoly tzv. Steering Group ve smyslu Směrnice k provádění Úmluvy.

Čl. 2. ZŘÍZENÍ RADY A JEJÍ POSTAVENÍ

2.1. Ministři zemědělství, kultury a životního prostředí po projednání s Pardubickým krajem společně zřizují tímto Memorandem Radu Krajiny pro chov a výcvik ceremoniálních kočárových koní v Kladrubech nad Labem (dále jen „Rada“).

2.2. Rada je iniciačně koordinačním a poradním orgánem shora uvedených ministerstev a dalších orgánů a organizací, zejména Národního hřebčína Kladruby nad Labem, ve věcech péče o hodnoty nominované krajiny a její trvale udržitelné tradiční užívání.

2.3. Rada je odpovědná shora uvedeným ministrům.

2.4. Radu navenek zastupuje její předseda.

2.5. Služby sekretariátu Rady zajišťuje Národní hřebčín Kladruby nad Labem, jehož ředitel je jejím stálým tajemníkem s právem hlasu.

Čl. 3. ČLENSTVÍ V RADĚ

3.1. Rada má nejméně devět členů včetně předsedy Rady a ředitele Národního hřebčína Kladruby nad Labem, který je *ex offio* po dobu výkonu své funkce členem Rady a zároveň jejím stálým tajemníkem dle čl. 2., odst. 2.5.

3.2. Členství v Radě je čestné.

3.3. Členy Rady jmenuje ministr zemědělství na základě individuálně podávaných návrhů shora uvedených ministrů a s přihlédnutím ke stanovisku ředitele Národního hřebčína Kladruby nad Labem.

3.4. Funkční období Rady je pětileté. Členové Rady mohou být opětovně jmenováni bezprostředně po skončení svého mandátu. Pokud byl člen Rady jmenován v průběhu probíhajícího pětiletého funkčního období, jeho mandát trvá pouze do konce tohoto období.

3.6. Členství v Radě zaniká uplynutím funkčního období Rady, vzdáním se členství či úmrtím člena Rady, nebo odvoláním z funkce člena Rady ministrem zemědělství na základě návrhu některého ze shora uvedených ministrů či z podnětu Rady.

Čl. 4. JEDNÁNÍ RADY

4.1. Členové Rady mají při výkonu své funkce rovné postavení, přičemž každý člen má právo jednoho hlasu. Členové nejsou při jednání Rady zastupitelní.

4.2. Jednání Rady řídí předseda, kterého jmenuje ministr zemědělství z řad členů Rady. Předseda může v případě své nepřítomnosti pověřit řízením jednání Rady jiného jejího člena. Funkce stálého tajemníka Rady je neslučitelná s výkonem funkce předsedy Rady.

4.3. Rada se schází na řádných zasedáních nejméně třikrát ročně. Zasedání Rady svolává její předseda. Předseda je povinen bez zbytečného odkladu svolat mimořádné zasedání Rady, požádá-li o to kterýkoliv ze shora uvedených ministrů nebo ředitel Národního hřebčína Kladruby nad Labem.

4.4. Rada rozhoduje ve sboru. Je usnášeníschopná při účasti nadpoloviční většiny svých členů. Svá usnesení přijímá prostou většinou hlasů přítomných členů; při rovnosti hlasů rozhoduje hlas předsedajícího.

4.5. Rada může přizvat na svá jednání na návrh kteréhokoli z členů hosta, vyžaduje-li to povaha projednávané otázky.

4.6. Z jednání Rady pořizuje její stálý tajemník zápis, který schvaluje předseda Rady.

4.7. Rada se tímto Memorandem zmocňuje k přijetí Jednacího řádu, k úpravě dalších otázek souvisejících s jejím jednáním a s jednáními *ad hoc* odborných pracovních skupin zřízených dle čl. 5., odst. 5.5., případně k jeho změnám.

Čl. 5. PŮSOBNOST RADY

5.1. Rada stanoví pro realizaci svého poslání formulovaného v čl. 1 svou agendu s cílem trvale zajistit nominované krajině statut památky zapsané na Seznam, a to zejména uchováním její světově výjimečné hodnoty, autenticity a integrity a jejího trvale udržitelného tradičního užívání. Rada v tomto směru formuluje doporučení a zpracovává stanoviska a podněty ke koncepčním otázkám, které se týkají péče o nominovanou krajinu, a k závazkům vyplývajícím pro Českou republiku z titulu smluvní strany Úmluvy.

5.2. Rada sleduje a analyzuje činnost a dokumenty Výboru pro světové dědictví při UNESCO a jeho orgánů, které se týkají nominované krajiny; v tomto směru podává shora uvedeným ministerstvům a jejich prostřednictvím i UNESCO zprávy a návrhy.

5.3. Rada projednává návrh Management Planu (plánu nakládání s památkou světového dědictví) nominované krajiny, jehož zpracování zajišťuje Národní hřebčín Kladruby nad Labem, případně jej doporučuje k přijetí orgánům a organizacím odpovídajícím za péči o nominovanou krajinu. Doporučuje prioritizaci úkolů plynoucích z Management Planu.

5.4. Rada periodicky hodnotí plnění Management Planu, doporučuje jeho případnou rektifikaci a aktualizaci a své závěry předkládá i zainteresovaným ministrům, případně dalším orgánům veřejné správy a státní památkové péče.

5.5. Rada je tímto Memorandem zmocněna ustavit jednu nebo více *ad hoc* odborných pracovních skupin, která (-é) se schází (-ejí) podle potřeby a pracují pod vedením tajemníka Rady k řešení konkrétních úkolů souvisejících s péčí o světově výjimečnou hodnotu nominované krajiny, o zachování její integrity a autenticity a s její popularizací. Rada kontroluje výstupy z této odborné pracovní skupiny (skupin) a přijímá k nim odpovídající závěry a doporučení.

5.6. Rada obhajuje smysl péče o nominovanou krajinu a její nominaci před veřejností, její členové plní zejména aktivní roli při veřejné prezentaci nominované krajiny jako památky se světově výjimečnou hodnotou a při osvětě ve vztahu k ní.

5.7. Rada pravidelně hodnotí péči Národního hřebčína Kladruby nad Labem o nominovanou krajinu jakožto jejího *site managera*, projednává Periodické zprávy o stavu nominované krajiny, zejména návrh opatření, která jsou v nich uvedena k nápravě případně zjištěných nedostatků, případně je doporučuje k přijetí shora uvedeným ministerstvům, orgánům veřejné správy Pardubického kraje, Národnímu hřebčínu Kladruby nad Labem, případně dalším institucím zainteresovaným na zachování hodnot nominované krajiny.

Čl. 6. SEKRETARIÁT RADY

6.1. Služby sekretariátu Rady zajišťuje Národní hřebčín Kladruby nad Labem (dále jen „sekretariát“). Sekretariát shromažďuje, připravuje a distribuuje podklady pro zasedání Rady.

6.2. Sekretariát organizačně zajišťuje zasedání Rady a *ad hoc* odborných pracovních skupin, sleduje a zajišťuje plnění přijatých závěrů Rady, případně jejich předání jiným kompetentním orgánům a institucím.

6.3. Sekretariát poskytuje členům Rady informace a materiály, které se týkají rozhodnutí mezivládního Výboru pro světové dědictví UNESCO ve věcech nominované krajiny.

6.4. Sekretariát vede archiv písemností Rady a archiv nominační dokumentace.

Čl. 7. PŘECHODNÁ A ZÁVĚREČNÁ USTANOVENÍ

7.1. Členové Rady jsou povinni si vzájemně poskytovat bezodkladnou součinnost při plnění úkolů souvisejících s uchováním světově výjimečné hodnoty nominované krajiny, její integrity a autenticity a s jejím trvale udržitelným tradičním užíváním.

7.2. Národní hřebčín Kladruby nad Labem nebude činit žádné podstatné kroky související s činností Rady, jak je stanovena výše, bez předchozích konzultací s ní, ledaže by zákon stanovil jinak. Případné rozpory mezi Radou a vedením Národního hřebčína Kladruby nad Labem řeší ministr zemědělství ve spolupráci s ministrem kultury a ministrem životního prostředí.

7.3. Do přijetí svého Jednacího řádu dle čl. 4., odst. 4.7. se Rada řídí Jednacím řádem Rady památky Kulturní krajina hřebčína v Kladrubech nad Labem z 29. července 2016.

7.4. Memorandum o zřízení Rady památky Kulturní krajina hřebčína v Kladrubech nad Labem z 9. června 2016 se zrušuje a nahrazuje tímto Memorandem o zřízení Rady Krajiny pro chov a výcvik ceremoniálních kočárových koní v Kladrubech nad Labem, které nabývá účinnosti dnem jeho podpisu ministry zemědělství, kultury a životního prostředí.

7.5. Ke dni podpisu také zaniká mandát členů a předsedy Rady jmenovaných podle Memoranda o zřízení Rady památky Kulturní krajina hřebčína v Kladrubech nad Labem z 9. června 2016.

V Praze dne

19. 06. 2018



Ing. Jiří Mílek
ministr zemědělství



PhDr. Ilja Šmíd
ministr kultury



Mgr. Richard Brabec
ministr životního prostředí

Podpis jménem smluvního státu

V Praze dne

.....
Ministerstvo kultury České republiky