

VYHODNOCENÍ ŠLECHTITELSKÉHO PROGRAMU ZA ROK 2024

chov starokladrubských koní



Úvod

Starokladrubský kůň je původním českým plemenem koní, které svým významem překračuje hranice České republiky. Zároveň patří, vzhledem k malému počtu jedinců, mezi ohrožená plemena. Starokladrubský kůň je zařazen do Národního programu konzervace a využívání genetických zdrojů zvířat významných pro výživu a zemědělství a jeho chov je podporován MZe ČR.

Stavy starokladrubských koní

Velikost populace starokladrubských koní v České republice se v posledních letech stále mírně navyšuje. K 31.12.2024 je evidováno **2051** starokladrubských koní, což je meziroční nárůst o 36 jedinců. Počet plemenných hřebců a chovných klisen se meziročně významně nezměnil.

Ve stavu je k 31.12.2024:

- 51 plemenných hřebců (24 běloušů, 27 vraníků)
- 554 chovných klisen (274 bělek, 280 vranek)

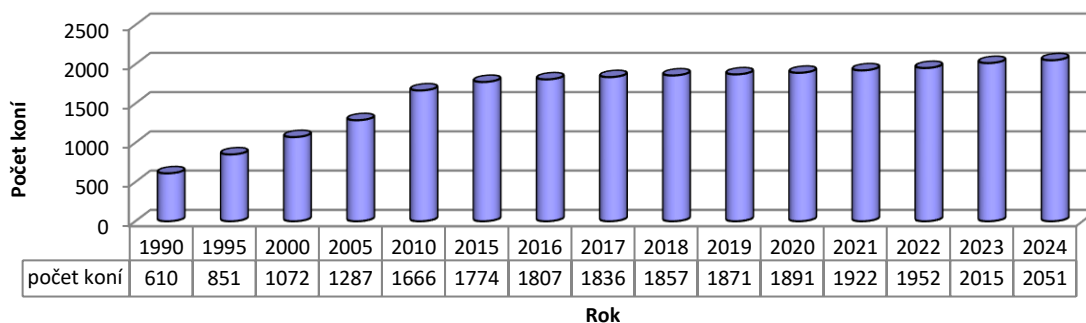
Jako genetických zdroj (GZ) starokladrubský kůň je, z celkového stavu 51 plemenných hřebců, evidováno 49 hřebců – 23 běloušů a 26 vraníků, z celkového stavu 554 chovných klisen, evidováno jako GZ 334 klisen (60%) – 152 bělek a 182 vranek.

Stavy starokladrubských koní v ČR ke dni 31.12.2024

	NH			PCH			CELKEM		
	Běl.	Vr.	Celk.	Běl.	Vr.	Celk.	Běl.	Vr.	Celk.
Plemenní hřebci	14	19	33	10	8	18	24	27	51
<i>z nich v GZ</i>	13	19	32	10	7	17	23	26	49
Chovné klisny	77	82	159	197	198	395	274	280	554
<i>z nich v GZ</i>	70	80	150	82	102	184	152	182	334
Odchov ročník 2024	41	33	74	18	29	47	59	62	121
Odchov ročník 2023	39	36	75	18	24	42	57	60	117
Odchov ročník 2022	27	31	58	20	29	49	47	60	107
Výcvik ročník 2021	29	20	49	22	25	47	51	45	96
Ostatní ročník 2020	7	16	23	20	21	41	27	37	64
Ostatní ročník 2019	6	10	16	20	22	42	26	32	58
Ostatní ročník 2018	3	5	8	18	27	45	21	32	53
Ostatní ročník 2017	3	1	4	16	19	35	19	20	39
Ostatní ročník 2016	1	2	3	19	26	45	20	28	48
Ostatní ročník 2015	1	2	3	17	38	55	18	40	58
Starší koně	12	13	25	331	329	660	339	338	685
CELKEM	260	270	530	726	795	1521	982	1061	2051

** Ve stavu PCH jsou započítáni starší koně (narození do roku 2014 včetně), což může být mírně zkrácené, neboť majitelé ne vždy nahlásí jejich prodej, úhyn atd., proto jich může být i menší počet.*

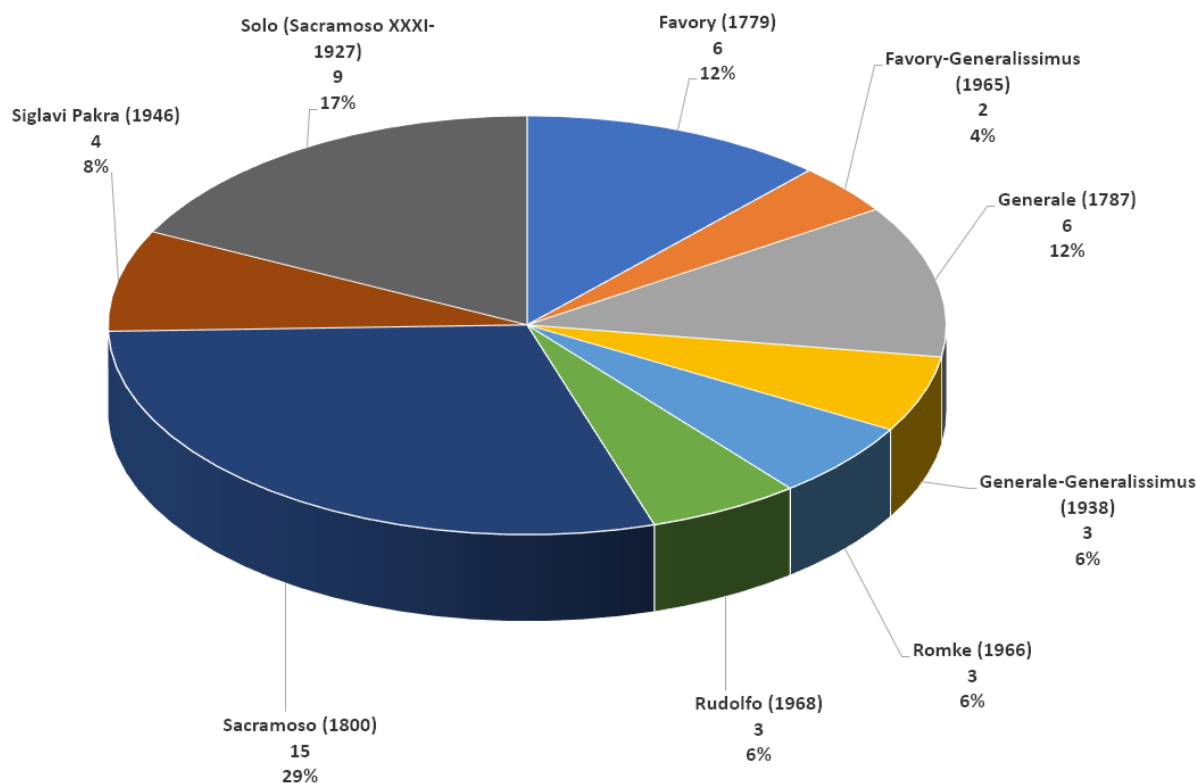
Vývoj početních stavů starokladrubských koní v letech 1990 - 2024



Udržovací šlechtění

Pro zachování starokladrubských koní je nutné udržovat co nejširší základnu tohoto málopočetného plemene (bez možnosti importu). Pro udržení charakteristických znaků plemene je třeba klást důraz na původní klasické kmeny Generale, Generalissimus, Sacramoso, Solo a Favory. Avšak zároveň podporovat uplatnění kmenů neklasických Siglavi Pakra, Romke, Rudolfo, které vznikly právě za účelem udržení genetické variability, zpomalení procesu zvyšování stupně příbuzenské plemenitby.

Přehled zastoupení kmenů v současné populaci plemenných hřebců v ČR



V grafu nejsou zahrnuti tři plemenní hřebci působící v zahraničí: Generalissimus Energia XLIX, Solo Balerína XXXVI a Romke Eleja X.

V roce 2024 uhynuli plemenní hřebci:

860 Sacramoso Majorita IV
942 Sacramoso Montana VII

V roce 2024 byli z plemenitby vyřazeni hřebci:

1938 Generalissimus Manida I
2897 Generalissimus Adivina VIII
2391 Rudolfo Extracta VIII
2677 Rudolfo Raggiera IX

V roce 2024 byli do plemenitby zařazeni hřebci:

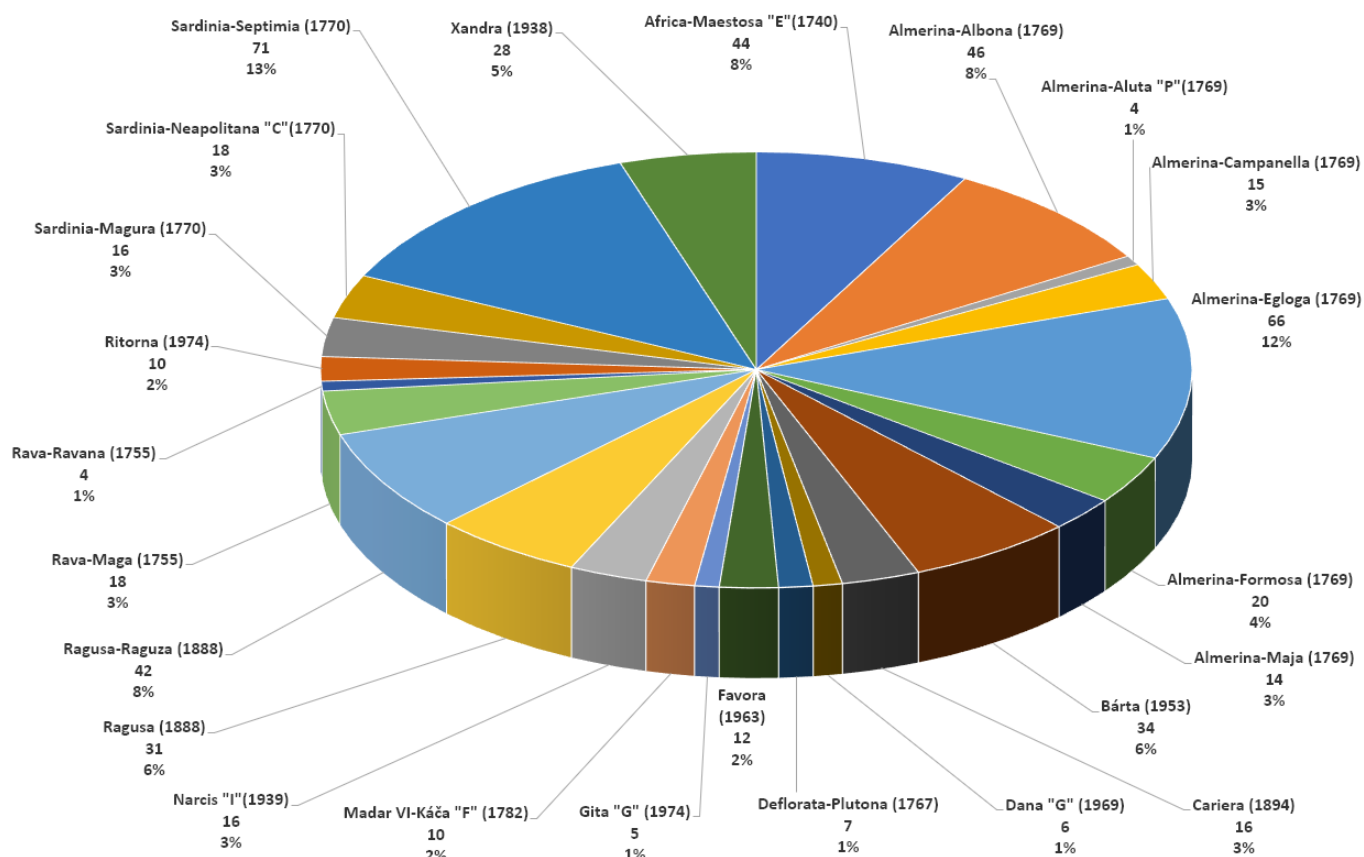
3266 Sacramoso Amarata XXVII	majitel MVDr. Josef Tabery
3304 Sacramoso Camora XXVIII	NHK
3305 Solo Xamira XL	NHK
3303 Siglavi P. Sofia XIV	NHK
3294 Rudolfo Eminenza XII	NHK



3294 Rudolfo Eminenza XII

Přehled zastoupení rodin a podrodin v současné populaci plemenných klisen

Množství klisen v málopočetných rodinách a podrodinách se sice z roku na rok významně nemění, ovšem klisny stárnou a klesá jejich využitelnost v reprodukci. Z klasických rodin a podrodin je nejvíce ohrožena Almerina-Aluta (3 klisničky v odchovu), Almerina-Campanella (jedna klisna NHK ve výcviku, jedna klisnička PCH v odchovu), ty jsou drženy v NHK, a Madar VI-Káča (2 klisničky v odchovu), Rava-Ravana v privátním chovu. Posledně uvedená podrodina se dostala do situace, kdy zbývající 4 klisny byly z tradičního chovu jednotlivě rozprodány a současní majitelé na nich nechovají. Z neklasických rodin, které se vyskytují pouze u privátních chovatelů, jsou jen pár klisnami zastoupeny Gita (1 mladá klisna potenciálně k chovu), Dana (4 mladé klisny potenciálně k chovu, 1 klisnička v odchovu) a Favora (4 klisničky v odchovu).



Výsledky reprodukce

Národní hřebčín Kladruby nad Labem

Zapuštění dostatečného počtu klisen je předpokladem pro chovatelskou práci, výběr kvalitních jedinců a optimální obrát stáda chovných klisen.

Celkem bylo v roce 2023 zapuštěno 115 klisen z celkového stavu 165 chovných klisen (70 %), z nichž se živě narodilo 79 hříbat. Před odstavem bylo registrováno 76 hříbat.

V roce 2024 bylo zapuštěno 92 klisen z celkového stavu 159 klisen (58 %).

Privátní chov

V privátním chovu se v roce 2024 narodilo 51 hříbat (nejsou započítána hříbata narozená v zahraničí). Ta připadají na 92 klisen zapuštěných v roce 2023 z celkového stavu 388 chovných klisen (24 %). Na podzim 2024 bylo zaregistrováno 47 hříbat.

V roce 2024 bylo zapuštěno 66 klisen z celkového stavu 395 klisen (17 %), z toho 32 klisen inseminací čerstvým spermatem.

Privátní chovatelé, kterým se v chovu v roce 2024 narodila živě 2 hříbata a více:

	Počet nar. hříbat
Tomáš Barták, Mlékovice	2
Bc. Vladimíra Davidková	2
Favory Horses, s.r.o.	2
David Haitl, Bernartice n. O.	10
Ing. Eva Halenková	4
Maneo, s.r.o. a MANEO AGRO s.r.o., Maršov	9
MVDr. Josef Tabery, Lubná	4

Přehled reprodukce klisen v Národním hřebčíně Kladruby nad Labem

rok zapuštění	zapuštěno klisen	rok ohřebení	živě nar. hříbat	narozeno hřebců	narozeno klisen	hříbata bělouši	hříbata vraníci
2003	130	2004	72	43	29	28	44
2004	143	2005	85	35	50	43	42
2005	156	2006	89	41	48	47	42
2006	153	2007	74	35	39	31	43
2007	146	2008	77	33	44	38	39
2008	126	2009	68	28	40	28	40
2009	124	2010	78	45	33	33	45
2010	96	2011	60	28	32	27	33
2011	96	2012	59	24	35	28	31
2012	54	2013	39	24	15	17	22
2013	88	2014	64	34	30	36	28
2014	112	2015	78	44	34	34	44
2015	109	2016	73	47	26	35	38
2016	113	2017	75	34	41	42	33
2017	104	2018	74	35	39	37	37
2018	108	2019	74	40	34	37	37
2019	111	2020	73	36	37	35	38
2020	111	2021	82	44	38	50	32
2021	128	2022	73	34	39	36	37
2022	118	2023	86	39	47	48	38
2023	115	2024	79	32	47	45	34
2024	92						

Přehled reprodukce klisen v privátním chovu

rok zapuštění	zapuštěno klisen	rok ohřebení	živě nar. hříbat/z toho matce v GZ	narozeno hřebců	narozeno klisen	hříbata bělouši	hříbata vraníci
2003	111	2004	48/34	26	22	34	14
2004	143	2005	78/66	37	41	46	32
2005	159	2006	89/64	46	43	60	29
2006	156	2007	100/61	49	51	59	41
2007	167	2008	90/57	41	49	46	44
2008	156	2009	98/66	39	59	54	44
2009	155	2010	78/43	36	42	45	33
2010	130	2011	66/30	32	34	34	32
2011	135	2012	69/38	37	32	37	32
2012	99	2013	57(1*)/34	34	23	33	24
2013	69	2014	50(4*)/25	27	23	19	31
2014	74	2015	39(2*)/20	21	18	19	20
2015	75	2016	31(5*)/19	13	18	12	19
2016	71	2017	41(6*)/12	16	25	20	21
2017	78	2018	44(7*)/19	21	23	23	21
2018	58	2019	33(3*)/15	17	16	17	16
2019	63	2020	33(?*)/18	18	15	13	20
2020	67	2021	33 (+8 Pol.)/18	15+4 Pol.	18+4 Pol.	15+8Pol.	18
2021	67	2022	42**/21	16	26	17	25
2022	62	2023	37**/20	18	19	16	21
2023	92	2024	51**/30	23	28	21	30
2024	66						

* z toho počet hříbat narozených v zahraničí, ** navíc 6 hříbat se narodilo na Slovensku (4 po So Balerína XXXVI, 2 po R Eleja X), 2 hříbata po Gss Energia XLIX se narodila v Polsku

Přehled využití plemenných hřebců v majetku Národního hřebčína Kladruby n. L.

Stanice (r.2024)	Plemenný hřebec	Rok		
		2023	2024	2024
		Připustil klisen (ks)	Živě nar. hříbat (ks)	Připustil klisen (ks)
Kladruby n. L.	F Risa XXXII	7	5	6
	F Corelia XXXIV	5	3	2
	G Raggiera IX	3	2	7
	G Albuza XI	7	5	7
	(Gss Manida I)	7	4+1 MN	-
	Gss Farina V	13	8+1 MN	8
	Gss Roncha VI	8	5+2 MN	9
	(Ru Extracta VIII)	7(7PCH)	2	-
	Ru Raggiera IX	6	1	4
	Ru Rydia XI	8	3	4
Slatiňany	S Ecrasita XXIV	8	5	7
	S Corelia XXV	7	7	4
	(Gss Barbilla IX)	4	0	-
	R Majesty XI	8	3	2
	R Selandia XII	4	3	6
	S Capeta XVII	7	5	4
	S Samba XIX	3	1+1 MN	3
	S Selandia XXIII	10	6	-
	S Montera XXVI	11(11-PCH)	9	11
	SP Montilla XI	5	4	-
	SP Escala XIII	9(9-PCH)	1	4
	So Moravita XXXIV	-	-	6
	So Bandira XXXV	10	5+1 MN	7
	So Pavia XXXVII	7	6	-
	So Entrega XXXVIII	-	5	6
Písek – ins.	F Albuza XXVII	12(12-PCH)	4 +dvoj. MN	7(7-PCH)
Tlumačov – ins.	G Pastorella VII	-	-	12 (12-PCH)
	S Siria XV	-	-	15 (15-PCH)

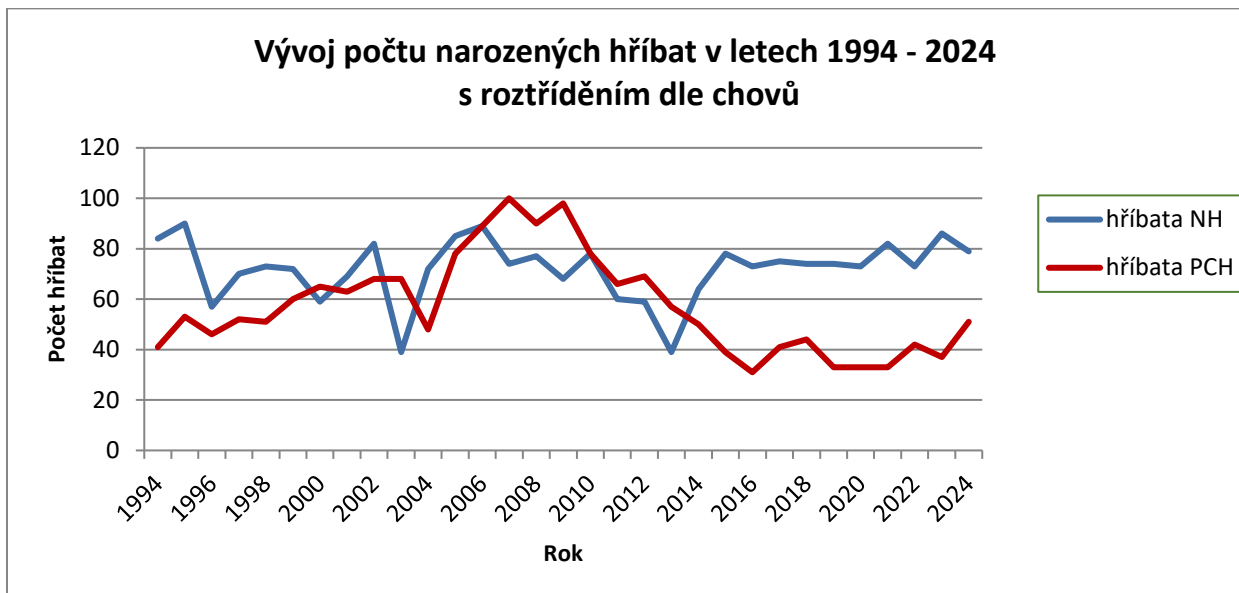
Přehled využití plemenných hřebců v majetku privátních chovatelů

Stanice (r.2024)	Plemenný hřebec	Rok		
		2023	2024	2024
		Připustil klisen (ks)	Živě nar. hříbat (ks)	Připustil klisen (ks)
Lubná	(S Montana VII)	1	1	-
	S Romy XVIII	-	-	2
	S Amarata XXVII	<i>v plemenitbě zařazen nově</i>		-
	R Elvona XIII	6	5	-
Visky u Letovic	So Riana XXXIII	1	1	2
Blovice	G Galia VIII	-	-	-
	Ru Cety X	3	2	2
Mlékovice	R Capriolina VII*	1	1	-
Řitka	SP Camareta XII	2	1	-
Maršov	So Fasciola XXXI	4	3	4
Havlíčkův Brod	So Majunga XXXIX	<i>v plemenitbě zařazen nově</i>		1
Benice	F Florisa XXXI	9	3	5
Vacenovice	S Rosemary XIII	3	1	-
	F Sacrina XXX	-	-	-
Bernartice n.O.	G Malvína X	2	1	2
	S Xantipa XIV	6	3	3
	S Caroma XVI	17	12	13

Pozn.1: MN = mrtvě narozené hříbě

Pozn.2: v závorce jsou uvedeni hřebci, kteří už nejsou v plemenitbě dále aktivní (úmrtí, kastrace apod.)

* inseminace zmrazenými ID hřebce, ** hřebec v majetku NHK zapůjčen do PCH



Rekapitulace:

Celkem se v ČR v roce 2024 živě narodilo **130 hříbat**, ta připadají na 207 klisen zapuštěných v roce 2023. Počet aktivních plemeníků v populaci, tj. plemenných hřebců s narozeným potomstvem v roce 2024, je 35.

V roce 2024 bylo zapuštěno celkem 158 klisen z celkového stavu 554 klisen (29 %), což je o něco méně než v předešlých letech (pro srovnání v roce 2023 bylo zapuštěno 207 klisen, v roce 2022 bylo zapuštěno 180 klisen, v roce 2021 bylo zapuštěno 195 klisen, v roce 2020 bylo zapuštěno 178 klisen). Celkem 32 klisen bylo zapuštěno umělou inseminací čerstvým spermatem. V Zemském hřebčinci Tlumačov působili v inseminaci čerstvým semenem plemenci - bělouš Generale Pastorella VII (12 klisen zapuštěných, z toho 3 březí) a vraník Sacramoso Siria XV (15 klisen zapuštěných, z toho 8 březích). V Zemském hřebčinci Písek stál v sezoně 2024 hřebec Favory Albuza XXVII, zapuštěno bylo 7 klisen, z toho 3 zjištěny březí.

Poměr zapuštěných klisen v majetku Národního hřebčína Kladruby nad Labem ke klisnám v majetku privátních chovatelů je 58 % ku 42 %.

Pozn.: počet celkem zapuštěných klisen se nemusí shodovat se součtem klisen, které připustili jednotliví plemenci (některá klisna je v dané sezoně zapuštěna s časovým odstupem i dvěma hřebci)

Výkonnostní zkoušky v roce 2024

Výkonnostní zkoušky starokladrubských hřebců v Klarubech nad Labem, 9.–10.5.2024

Ke zkouškám výkonnosti bylo předvedeno celkem 11 hřebců, z toho 4 bělouši a 4 vraníci v majetku NHK, dále bělouš v majetku MVDr. Josefa Taberyho (přehodnocení exteriéru a mechaniky pohybu), vraník v majetku Moniky Balcárkové (přehodnocení exteriéru) a vraník v majetku Lucie Matuchové (přehodnocení typu).

Všech 8 hřebců v majetku NHK absolvovalo celé výkonnostní zkoušky, 5 z nich splnilo podmínky pro zápis do plemenné knihy hřebců, zároveň mohou být evidováni jako genetický zdroj.

Po přehodnocení privátních koní splnil podmínky pro zařazení do plemenitby bělouš Sacramoso Amarata VIII – 14.

Vítězem zkoušek se stal vraník Siglavi P. Sofia XI - 35, který dosáhl celkového bodového hodnocení 8,03 a na podzim 2024 byl licentován.



náruční Siglavi Pakra Sofia XI – 35, podsední Romke Seringa XI - 2

Bezprostředně po výkonostních zkouškách byl udělen výběr do plemenitby privátnímu hřebci Sacramoso Amarata VIII – 14 v majetku MVDr. Taberyho, hřebec bude působit pod kmenovým jménem 3266 Sacramoso Amarata XXVII.



Sacramoso Amarata VIII - 14

Výkonostní zkoušky starokladrubských klisen ve Slatiňanech, 17.-18.9.2024

K výkonostním zkouškám nastoupilo 10 vraneček v majetku NHK. Všechny klisny výkonostní zkoušky úspěšně absolvovaly. Šest klisen splnilo podmínky pro zápis do hlavní plemenné knihy (HPK), čtyři klisny mohou být zapsány do plemenné knihy (PK).

Všechny tyto klisny mohou být evidovány jako genetický zdroj.

Vítězkou zkoušek se stala Regencia - 32 s celkovým bodovým hodnocením 8,12.



Regencia – 32 (SP XI)

Výkonnostní zkoušky starokladrubských klisen v Kladrubech nad Labem, 1.-2.10.2024

K výkonnostním zkouškám nastoupilo 10 klisen, 7 bělek v majetku NHK, 2 klisny v majetku Davida Haitla (bělka a vranka) a již 14letá vranka firmy Maneo Agro s.r.o.

K disciplíně maraton nastoupily navíc dvě bělky hřebčína Kladruby n. L., které ze zdravotních důvodů nemohly tuto zkoušku absolvovat v loňském roce.

Všechny klisny výkonnostní zkoušky dokončilo, dvě klisny je možné zatřídit do HPK, šest klisen do PK, dvě klisny do 1.PPK.

Klisny 436 Etia a 437 Calcia absolvovaly zkoušku C4 maraton a splnily tak podmínky pro zařazení do hlavní plemenné knihy.

Všechny klisny, které se účastnily VZ, mohou být evidovány jako genetický zdroj.

Nejlepšího bodového hodnocení (celk. 7,81 bodu) dosáhla klisna Caravela - 17 po hřebci Sacramoso Caroma XVI z chovu Davida Haitla.



Caravela – 17 (S XVI)

Celkem bylo po úspěšném absolvování VZ zapsáno 8 klisen do HPK, 10 klisen do PK a 2 klisny do 1.PPK. Dvě klisny po dokončení VZ postoupily z 2.PPK do HPK. Do 2.PPK (bez absolvování VZ) bylo v privátním chovu v rámci registrace hříbat zapsáno 8 klisen v ČR, 1 klisna na Slovensku a 3 klisny v Polsku. Jedna klisna byla do 2.PPK zapsána v hřebčíně Slatiňany (příslušnost k málopočetné rodině, kvůli trvalým následkům po zranění nemůže VZ absolvovat).

Zatřídění plemenných klisen do jednotlivých oddílů PK dle majitele k 31.12.2024

Oddíl PK – ks (%)	Majitel – NH Kladruby n. L.	Privátní chov	Celkem
HPK	78 (49,1%)	61 (15,4%)	139 (25,1%)
PK	71 (44,7%)	120 (30,4%)	191 (34,5%)
1. PPK	5 (3,1%)	29 (7,3%)	34 (6,1%)
2. PPK	5 (3,1%)	185 (46,8%)	190 (34,3%)
celkem	159 (100,0%)	395 (100,0%)	554 (100,0%)

Třídění koní v NHK

Tradičně se konala jarní a podzimní třídění starokladrubských koní v hřebčíně v Kladrubech nad Labem a ve Slatiňanech. Při třídění jsou komisi předvedeny všechny kategorie koní, zvláštní pozornost je věnována mladým koním v odchovu. Obecně patří mezi nejčastější důvody k negativní selekci v ročnících hříbat zdravotní problémy, hrubé exteriérové vady, nedostatečně vyjádřený typ. Hodnocení jsou také plemenní koně, zejména podzimní třídění je rozhodující pro obměnu základního stáda. Důvod vyřídění konkrétního jedince je uveden v zápisu ze třídění, při každém třídění rozhoduje tříčlenná komise.

Jarní třídění starokladrubských koní v Kladrubech nad Labem, 15.5.2024

Jarní třídění starokladrubských koní ve Slatiňanech, 16.5.2024

Podzimní třídění starokladrubských koní v Kladrubech nad Labem, 3.10.2024

Podzimní třídění starokladrubských koní ve Slatiňanech, 13.11.2024

Zasedání Rady plemenné knihy starokladrubského koně

Rada PK STKL má 9 členů: zástupci NHK jsou Ing. Jiří Machek (předseda), Ing. Kateřina Neumannová, Ing. Zuzana Šancová, Zdenka Dyková, zástupci privátních chovatelů jsou Tomáš Barták, Ladislav Dobrovský, Ing. Eva Halenková, Ing. Gabriela Ošťádalová, MZe ČR je zastoupeno Ing. Martinou Krejčí, Ph.D. Jednání Rady PK se účastnil jako host Jaroslav Pavel (náměstek pro chov koní v NHK).

Zasedání Rady PK STKL se uskutečnila v termínech: 23.2.2024, 9.5.2024, 1.10.2024 – zápisy z jednání jsou k dispozici na www.nhkladruby.cz

K 1.11.2024 vešel v platnost aktualizovaný šlechtitelský program starokladrubského koně.

Školení hodnotitelů starokladrubských koní

Dne 23.2. 2024 proběhlo v Kladrubech nad Labem školení členů Chovatelské komise. Školení hodnotitelů starokladrubských koní vedl Ing. Karel Regner.

Prodej starokladrubských koní v roce 2024

Prodej starokladrubských koní v roce 2024 (v ks)

Majitel	Prodej v rámci ČR	Prodej do zahraničí	Součet ČR + EXPORT
NH Kladruby n. L.	37	20	57
Privátní chov	71	7	78
Součet NHK + PCH	108	27	135

V roce 2024 se starokladrubskými koňmi obchodovalo v celkově stejném objemu jako v roce 2023, mírně se navýšil prodej do zahraničí. Jeden kůň byl do ČR zakoupen ze zahraničí.

Údaj „privátní chov-prodej v rámci ČR“ může statistiku do jisté míry zkreslit – častý je převod koně mezi členy rodiny, mezi právními subjekty.

Závěr

Při vyhodnocování šlechtitelského programu je vzhledem ke specifčnosti plemene starokladrubského koně nutné zohlednit následující aspekty:

- jedná se o málopočetnou populaci
- téměř 1/3 populace je v držení jednoho chovatele - NHK

Celkové početní stavy

Celkový počet starokladrubských koní evidovaných v ČR je 2051.

Reprodukce

Národní hřebčín Kladruby nad Labem bude nadále pokračovat v záměru dát k dispozici privátním chovatelům plemenné hřebce ve svém majetku prostřednictvím umístění hřebce na stanici hřebců (zemské hřebčince), v opodstatněných případech zapůjčením hřebce do vybraného privátního chovu.

Inbreeding

K udržení nízké příbuznosti napomáhá alternativní přípařovací plán (AP), který nabízí vhodné rodičovské páry se vzájemnou příbuzností $f_x \leq 6,25\%$. V Národním hřebčíně Kladruby nad Labem je alternativní přípařovací plán jedním z vodítek při tvorbě přípařovacího plánu, v privátním chovu je klisna (GZ) ohřebená „v kombinaci z alternativního plánu“ zvýhodněna vyšší sazbou dotace.

Ke zpomalení procesu zvyšování vzájemné příbuznosti v populaci starokladrubských koní může výhledově přispět i níže uvedené:

Do chovu společnosti Maneo, s.r.o. na stanici Maršov byl v sezóně 2023 zapůjčen plemenný hřebec Sacramoso Montera XXVI, v roce 2024 se po tomto hřebci narodilo 9 hříbat.

Podpora chovu

Celkem bylo privátním majitelům starokladrubských koní evidovaných jako genetický zdroj v roce 2024 v rámci národních dotací vyplaceno 434.500,- Kč.

Situace v chovu starokladrubských koní je stabilní, v roce 2024 nedošlo k větším zvrátům v dlouhodobých trendech. Potěšitelný byl vyšší počet narozených hříbat v zemském chovu.

V Kladrubech nad Labem dne 16.1.2025, Ing. Zuzana Šancová, Vladimír Teplý

Výkonnostní zkoušky starokladrubských hřebců – Kladruby n.L. – 9. - 10. 5. 2024

P.č.	Jméno	Dat.nar.	Barva	Otec	Matka	KVP	KVH	OH	Ohol	Hmot
1.	Generalissimus Enrica II - 10	27.4.2020	běl.	Gss Rarita II	75/532 Enrica (S XI)	179	168	194	22.0	570
2.	Generalissimus Sadera XLVIII - 25	18.4.2020	běl.	Gss Ecraseé XLVIII	75/541 Sadera (S XI)	181	170	196	22.5	605
3.	Rudolfo Equila V - 78	5.3.2020	běl.	Rudolfo Curiosa V	75/897 Equila (S XI)	176	165	186	22.0	580
4.	Sacramoso Ericera XXI - 4	16.2.2020	běl.	Sacramoso Riposada XXI	75/757 Ericera (Gss XLIII)	178	166	205	21.5	595
5.	Generalissimus Elvona XL - 42	15.4.2020	vr.	Generalissimus Paluba XL	457 Elvona (S I)	177	166	194	22.0	570
6.	Generalissimus Montesa XL - 37	16.3.2019	vr.	Generalissimus Paluba XL	75/247 Montesa (SP VIII)	185	174	196	23.0	630
7.	Siglavi P.Sofia XI - 35	9.4.2020	vr.	Siglavi P.Montilla XI	75/241 Sofia (So XXII)	173	162	187	22.0	590
8.	Romke Seringa XI - 2	6.3.2020	vr.	Romke Majesty XI	75/759 Seringa (S X)	172	162	194	22.0	555
9.	Sacramoso Amarata VIII - 14	12.4.2016	běl.	Sacramoso Rabia VIII	75/480 Amarata - 10	174	164	190	21.0	540
10.	Sacramoso Sofie XIII - 28	26.3.2014	vr.	Sacramoso Rosemary XIII	75/185 Sofie - 3	176	164	198	22.0	635
11.	Solo Monarca XVIII - 44	15.5.2015	vr.	Solo Bardana XVIII	75/456 Monarca - 22	184	172	199	23.0	615

P.č.	Jméno	Tah	Ovl.	Mar.	Mech.	Přij.	Výcv.	VÝK	EXT	TYP	CELKEM	Pořadí
7.	Siglavi P.Sofia XI - 35	8.97	8.40	10.00	7.13	7.90	7.63	8.31	7.50	8.10	8.03	1.
3.	Rudolfo Equila V - 78	9.67	7.40	10.00	7.77	8.20	7.94	8.59	7.06	7.80	7.91	2.
1.	Generalissimus Enrica II - 10	9.17	8.70	10.00	8.17	8.45	8.63	8.82	7.01	7.60	7.91	3.
4.	Sacramoso Ericera XXI - 4	9.10	7.45	10.00	7.63	7.90	8.19	8.39	7.40	7.70	7.88	4.
8.	Romke Seringa XI - 2	9.20	7.45	9.00	6.57	7.20	8.69	7.94	7.44	8.10	7.87	5.
5.	Generalissimus Elvona XL - 42	9.60	7.75	10.00	6.37	6.25	10.00	8.12	7.28	7.40	7.64	6.
2.	Generalissimus Sadera XLVIII - 25	9.30	8.35	10.00	7.57	8.20	8.44	8.60	7.13	7.00	7.63	7.
9.	Sacramoso Amarata VIII - 14	9.73	8.00	9.00	7.07	7.70	9.38	8.40	7.28	7.00	7.59	8.
6.	Generalissimus Montesa XL - 37	10.00	7.70	10.00	7.13	8.00	9.06	8.60	6.49	6.90	7.43	9.

Přehodnocení:

10. **Sacramoso Sofie XIII - 28**, exteriér: **6,76 b.**
 11. **Solo Monarca XVIII - 44**, typ a pohlavní výraz: **6,70 b.**

Komise :

L.Černoch, Ing.G.Ošťádalová, E.Šimáčková, T.Barták, L.Dobrovský

Výkonnostní zkoušky starokladrubských klisen – Slatiňany – 17. - 18. 9. 2024

<i>P.č.</i>	<i>Jméno</i>	<i>Dat. nar.</i>	<i>Barva</i>	<i>Otec</i>	<i>Matka</i>	<i>KVP</i>	<i>KVH</i>	<i>OH</i>	<i>Oho1</i>	<i>Hmot</i>
1.	Xamba - 31	13. 6.2020	vraník	Sacramoso Siria XV	75/666 Xamira (SP III)	175	165	192	22.0	550
2.	Sienita - 6	17. 3.2020	vraník	Sacramoso Romy XVIII	75/763 Siena (R X)	182	171	206	22.5	670
3.	Palera - 42	17. 4.2020	vraník	Solo Siria XXIX	75/714 Palanca (S VI)	177	167	190	22.0	590
4.	Regencia - 32	11. 2.2020	vraník	Siglavi P.Montilla XI	75/430 Rociana (So XXVI)	180	170	198	21.5	640
5.	Incora - 33	21. 3.2020	vraník	Siglavi P.Montilla XI	75/94 Inca (So XXII)	174	162	192	21.0	560
6.	Melania - 36	18. 4.2020	vraník	Siglavi P.Montilla XI	75/924 Mantilla (R X)	173	163	200	21.0	570
7.	Saleta - 38	9. 6.2020	vraník	Siglavi P.Montilla XI	75/423 Salera (S IV)	177	166	188	20.5	570
8.	Seca - 1	24. 2.2020	vraník	Romke Majesty XI	75/917 Secada (S I)	180	170	200	21.0	630
9.	Islandia - 7	8. 5.2020	vraník	Romke Majesty XI	75/552 Insignia (So XXII)	172	162	190	20.0	520
10.	Semilla - 9	17. 6.2020	vraník	Romke Majesty XI	75/644 Samanada (S IV)	177	165	195	21.5	600

<i>P.č.</i>	<i>Jméno</i>	<i>Tah</i>	<i>Ovl.</i>	<i>Mar.</i>	<i>Mech.</i>	<i>Přij.</i>	<i>Výcv.</i>	<i>VÝK</i>	<i>EXT</i>	<i>TYP</i>	<i>CELKEM</i>	<i>Poř.</i>
4.	Regencia - 32	10.00	8.00	10.00	7.33	7.25	9.44	8.62	7.81	7.83	8.12	1.
8.	Seca - 1	10.00	7.50	10.00	7.50	7.75	9.94	8.70	7.35	7.83	8.04	2.
3.	Palera - 42	9.33	6.33	9.00	7.22	7.50	9.25	8.08	7.31	7.83	7.79	3.
2.	Sienita - 6	9.94	7.92	10.00	7.39	7.50	10.00	8.68	7.04	7.33	7.76	4.
1.	Xamba - 31	7.61	7.08	9.50	7.33	7.58	9.75	7.86	7.27	7.33	7.51	5.
7.	Saleta - 38	9.11	6.83	9.00	7.28	7.42	8.75	8.05	7.02	7.17	7.46	6.
10.	Semilla - 9	9.89	6.83	9.00	6.89	7.25	9.19	8.16	7.04	7.00	7.45	7.
6.	Melania - 36	9.22	7.25	10.00	7.00	7.50	9.25	8.24	6.71	6.67	7.27	8.
5.	Incora - 33	10.00	6.83	10.00	6.72	7.08	9.63	8.29	6.96	6.33	7.22	9.
9.	Islandia - 7	8.78	7.08	10.00	6.44	6.42	8.75	7.78	6.83	6.83	7.19	10.

Komise :

Ing.G.Ošřádalová, Ing.J.Kaplan, T.Barták

Výkonnostní zkoušky starokladrubských klisen – Kladruby nad Labem – 1. – 2. 10. 2024

<i>P.č.</i>	<i>Jméno</i>	<i>Dat. nar.</i>	<i>Barva</i>	<i>Otec</i>	<i>Matka</i>	<i>KVP</i>	<i>KVH</i>	<i>OH</i>	<i>Oho1</i>	<i>Hmot</i>
1.	Sacada - 11	9. 5.2020	bělouš	Generalissimus Rarita II	75/40 Sagrada (F XXI)	167	177	195	20.5	550
2.	Amida - 1	10. 3.2020	bělouš	Generalissimus Amiga IV	75/308 Amazona (S III)	171	181	197	21.5	600
3.	Acera - 7	9. 3.2020	bělouš	Sacramoso Riposada XXI	75/888 Agreta (Gss XLIV)	168	178	200	21.0	600
4.	Esita - 76	11. 2.2020	bělouš	Rudolfo Curiosa V	75/867 Estrita (Gss XLIII)	168	179	199	21.0	625
5.	Elma - 77	20. 2.2020	bělouš	Rudolfo Curiosa V	75/727 Eminenza (G VII)	165	177	199	22.0	670
6.	Encasta - 80	17. 4.2020	bělouš	Rudolfo Curiosa V	75/895 Engria (G XLIX)	164	175	200	21.5	630
7.	Saduca - 6	17. 5.2020	vraník	Rudolfo Extracta VIII	75/738 Sandera (S XI)	166	177	197	21.5	620
8.	Xenita - 5	5. 6.2020	bělouš	Generalissimus Rotula L	75/963 Xerita - 38	174	164	191	21.0	530
9.	Caravela - 17	10. 4.2020	vraník	Sacramoso Caroma XVI	75/712 Cavela - 46	175	165	194	20.5	505
10.	Monza - 5	22. 3.2010	vraník	Sacramoso Mantova X	407 Montana (So VI)	176	164	197	21.5	595

<i>P.č.</i>	<i>Jméno</i>	<i>Tah</i>	<i>Ovl.</i>	<i>Mar.</i>	<i>Mech.</i>	<i>Přij.</i>	<i>Výcv.</i>	<i>VÝK</i>	<i>EXT</i>	<i>TYP</i>	<i>CELKEM</i>	<i>Pořadí</i>
9.	Caravela - 17	9.61	8.25	10.00	7.56	7.58	10.00	8.69	6.94	7.50	7.81	1.
5.	Elma - 77	9.00	7.58	9.00	6.94	6.92	9.88	8.04	7.23	7.83	7.76	2.
2.	Amida - 1	9.56	8.25	10.00	7.89	7.75	9.63	8.76	6.88	7.00	7.63	3.
6.	Encasta - 80	8.72	7.67	9.00	7.33	6.83	9.63	8.06	7.13	7.33	7.55	4.
4.	Esita - 76	8.11	6.33	9.50	7.39	7.33	9.19	7.83	7.08	7.33	7.46	5.
7.	Saduca - 6	8.78	8.25	10.00	6.94	7.17	8.69	8.16	6.46	6.67	7.17	6.
3.	Acera - 7	8.39	7.42	9.50	7.78	7.67	9.38	8.21	6.85	6.17	7.11	7.
1.	Sacada - 11	7.33	6.75	9.50	7.11	7.08	8.38	7.52	6.63	6.67	6.98	8.
10.	Monza - 5	4.00	8.08	10.00	6.94	7.17	9.25	6.90	6.52	7.33	6.97	9.
8.	Xenita - 5	9.50	7.33	9.50	7.11	7.08	10.00	8.29	6.29	5.00	6.55	10.

Reparát Maraton

Calcia-67	6.94	7.58	10.00	7.61	8.08	9.50	7.94	7.67	7.67	7.77
Etia-66	9.67	7.33	10.00	7.11	7.50	9.44	8.41	7.33	7.50	7.80

Komise :

Ing.J.Jehlička, Ing.K.Dvořák, L.Černoch